

JAARVERSLAG 2016



alterfin 
Investeren in microfinanciering
& eerlijke handel

HIGHLIGHTS 2016

TOENAME VAN HET KAPITAAL

5.916	vennoten in het Noorden
58,1	miljoen euro kapitaal
+7,3	miljoen euro in 2016

DUURZAME INVESTERINGEN

350	miljoen euro uitbetaald sinds 1994
67	miljoen euro geïnvesteerd eind 2016
146	partners in het Zuiden (waaronder 6 sociale investeringsfondsen)
31	landen

- MICROFINANCIERING

12,8	miljoen euro uitbetaald in 2016
35,3	miljoen euro geïnvesteerd eind 2016
71	microfinancieringsinstellingen
29%	landbouwportefeuille

- DUURZAME LANDBOUW

28	miljoen euro uitbetaald in 2016
29,6	miljoen euro geïnvesteerd eind 2016
69	landbouworganisaties
76%	fairtrade gecertificeerd
71%	'biologisch' gecertificeerd
19	landbouwproducten

MENSEN IN HET ZUIDEN

1.367.731	mensen bereikt via Alterfins partners
82.012	gezinnen rechtstreeks bereikt door Alterfin
70%	leeft in landelijke gebieden
61%	zijn vrouwen



Beste lezer,

Alterfin heeft een moeilijk jaar achter de rug. Aanzienlijke afwaarderingen in de loop van 2016 hadden een nadelig effect op het financieel resultaat, waardoor we dit jaar geen dividend kunnen uitkeren. Het loont echter de moeite om de onderliggende oorzaken van dergelijk resultaat nader te bekijken en onze perspectieven voor de toekomst in overweging te nemen.

Alterfin stelt zich tot doel organisaties met een sociale meerwaarde financieel te ondersteunen. Dit gaat soms gepaard met hogere risico's, waardoor deze partners geen toegang hebben tot traditionele financieringssystemen. Dit is nog meer het geval voor landbouwcoöperaties, wiens succes of falen in belangrijke mate afhankelijk is van klimatologische en omgevingsfactoren. Het resultaat is ook te wijten aan waardeverminderingen die we uit voorzichtigheidsoverwegingen hebben moeten nemen op een krediet aan een partner in Paraguay. Alterfin heeft een rechtszaak moeten aanspannen tegen deze partner voor fraude. Dit geschil illustreert de moeilijkheden waarmee we soms geconfronteerd worden in bepaalde rechtsgebieden.

Ik nodig u echter uit om verder te kijken dan het resultaat en in overweging te nemen dat we sinds 2015 veel tijd en energie hebben gestoken in het verbeteren van ons investeringsproces en het beperken van de risico's voor Alterfin. De afwaarderingen voor het boekjaar 2016 zijn voor 99% toe te schrijven aan leningen die verstrekt werden in de periode 2011-2014, dus vóór de invoering van de huidige voorzorgsmaatregelen.

De algemene tendens van onze investeringsportefeuille in 2016 is trouwens overwegend positief te noemen. We hebben diverse initiatieven genomen om onze financiële risico's beter te

spreiden: een nieuw investeringsbeleid met andere limieten, meer doeltreffende hulpmiddelen en meer realistische doelstellingen, 21 nieuwe partnerschappen, uitbreiding van onze activiteiten in Afrika (24% van het beheerd vermogen in 2016 tegenover 20% in 2015), voorbereidingen voor de ontwikkeling van onze activiteiten in Azië, vermindering van onze risicoblootstelling op de koffiemarkt door het aandeel ervan in onze kredietportefeuille terug te brengen van 32% in 2015 naar 18% nu, en tot slot het toekennen van 11,5% van de financieringen in lokale valuta tegenover 3,9% in 2015.

In 2016 hebben we ruim 42 miljoen euro aan leningen uitbetaald, een stijging met 23% ten opzichte van het voorgaande jaar. 66% van deze leningen gingen naar duurzame landbouw en verlopen zoals voorzien. Op deze manier helpt Alterfin direct 80.000 gezinnen in het Zuiden. Voor het merendeel van onze partners blijft Alterfin een pionier op het vlak van solidaire financiering, en samen met hen kunnen we een aantal fouten uit het verleden recht zetten en op een duurzame wijze verder bouwen aan een betere toekomst op sociaal, ecologisch en economisch vlak.

Ook in 2017 zullen we onze inspanningen die werden opgestart in 2015 verderzetten met het oog op een succesvol boekjaar.

Namens het hele team wil ik u bedanken voor uw vertrouwen en steun.



Jean-Marc Debricon
General Manager

INHOUDSTAFEL

2	Highlights 2016
3	Voorwoord
4	Alterfin in de wereld
6	Missie
7	Doelstellingen van duurzame ontwikkeling
8	Kapitaal in de lift
9	2016 : een jaar van diversifiëring
14	Investerings met een hoog sociaal rendement
16	>> Zoom microfinanciering
22	>> Zoom duurzame landbouw
28	Verwezenlijkingen op milieuvlak
30	Bestuur en medewerkers
32	Financiële prestatie
36	Over dit verslag
38	GRI-indicatoren

p. 9

21 NIEUWE PARTNERS

Een stand van zaken van onze investeringen.



ALTERFIN IN DE WERELD



p. 28

LANDBOUWERS IN CONFLICTGEBIEDEN ONDERSTEUNEN

Ontdek Cnaan,
onze Palestijnse olijfoliepartner.



p. 20

REPORTAGE MICROFINANCIERING IN WEST-AFRIKA

Een bezoek aan de klanten van de
microfinancieringsinstelling PAMF.

DE COÖPERATIEVE ALTERFIN

Alterfin is een coöperatieve vennootschap die in 1994 werd opgericht en ontstaan is uit een samenwerking tussen NGO's en banken (waaronder Triodos). Naast meer dan 5.000 particulieren zijn ook sociale organisaties (zoals SOS Faim, Vredeseilanden, Financité, Wereldwinkels Oxfam, Damiaanstichting, Entraide et Fraternité) en een aantal bedrijven vennoot van Alterfin.

Samen strijden we tegen financiële uitsluiting in het Zuiden

Missie

Alterfin stelt zich tot doel om bij te dragen tot een betere levenskwaliteit voor sociaal en economisch achtergestelde bevolkingsgroepen in het Zuiden. Om die doelstelling te realiseren, haalt Alterfin kapitaal in België op om dat in het Zuiden te investeren. Met dat kapitaal financiert Alterfin microfinancieringsinstellingen en organisaties die op het vlak van duurzame, familiale landbouw actief zijn.

Microfinanciering

Alterfin kent leningen toe aan microfinancieringsinstellingen (MFI's) in Latijns-Amerika, Afrika en Azië. Die instellingen verlenen op hun beurt microkredieten en andere financiële en niet-financiële diensten aan kleine ondernemers en landbouwers. Dankzij die dienstverlening kunnen die laatste groepen activiteiten opstarten of ontwikkelen.

Duurzame landbouw

Alterfin financiert rechtstreeks organisaties die in de ontwikkelingslanden actief zijn op het domein van de duurzame en familiale landbouw. De meeste van die organisaties maken deel uit van fairtrade-netwerken en ontwikkelen modellen voor een duurzame landbouw.

Onze bijdrage aan de *Duurzame* Ontwikkelingsdoelstellingen van de Verenigde Naties

Met haar financieringen draagt Alterfin bij tot de meeste Duurzame Ontwikkelingsdoelstellingen (SDG's - sustainable development goals) van de Verenigde Naties (zie de symbolen hieronder). De investeringen van Alterfin in duurzame landbouw en in microfinanciering ondersteunen meer bepaald de volgende doelstellingen: de strijd tegen armoede (1) en honger (2), de toegang tot gezondheidszorg (3), de gelijkheid tussen man en vrouw (5), de toegang tot menswaardig werk en economische groei (8), het wegwerken van ongelijkheden (10), duurzame consumptie en productie (12), de strijd tegen de klimaatverandering (13), de bescherming van het leven op aarde (15) en partnerschappen om die doelstellingen te bereiken (17). In heel dit jaarverslag hebben we de symbolen opgenomen van de doelstellingen die we via onze activiteiten ondersteunen.

DE 17 DUURZAME ONTWIKKELINGSDOELSTELLINGEN



Meer informatie over de Duurzame Ontwikkelingsdoelstellingen van de Verenigde Naties vindt u op www.un.org/sustainabledevelopment of in het Nederlands op https://diplomatie.belgium.be/nl/Beleid/Ontwikkelingssamenwerking/Wat_doen_we/Ontwikkelingsbeleid/SDG.

Kapitaal *in de lift*

In 2016 nam het kapitaal van Alterfin met 7,2 miljoen euro toe tot 58,1 miljoen euro op het einde van het jaar. In de loop van het jaar zijn in totaal 343 vennoten tot de coöperatie toegetroten.

In 2016 heeft het maatschappelijk kapitaal van Alterfin zijn mooie groei voortgezet. Op het einde van het jaar was het kapitaal met in totaal 7,2 miljoen euro aangegroeid tot 58,1 miljoen euro. Het kapitaal is aangebracht door 5.917 vennoten (+ 343 in 2016), waarvan 5.704 particuliere en 213 institutionele vennoten.

Tevredenheidsenquête bij de vennoten

In de loop van 2016 heeft Alterfin bij zijn vennoten een tevredenheidsenquête afgenomen. Bijna 500 onder hen hebben deelgenomen. De resultaten leveren ons een boeiend beeld op van hoe de vennoten Alterfin zien. De algemene tevredenheidsgraad van de vennoten bedraagt 82%.

'Ethische' vennoten

De grote meerderheid van onze vennoten (84%) zegt in de eerste plaats gewonnen te zijn voor het ethische en duurzame karakter van onze beleggingen waarbij maatschappelijk en financieel rendement hand in hand gaan. De vennoten hechten veel belang aan onze sociale opdracht maar verwachten daarnaast

ook een financiële compensatie voor hun engagement. Onze referenties in het Noorden (Triodos Bank, Oxfam, enz.) hebben eveneens hun interesse voor Alterfin gewekt. van de aandelen Alterfin. 82% van de respondenten doet schenkingen, 73% heeft een 'duurzame' spaarrekening en een derde bezit ook aandelen van andere coöperaties.

Tevreden over de maatschappelijke resultaten

81% van de ondervraagde vennoten is van mening dat de investeringen van Alterfin in het Zuiden een goede, zelfs grote maatschappelijke impact hebben. Tegelijk tonen de respondenten zich tevreden over het financiële rendement.

Onze vennoten zijn ervoor gewonnen om niet alleen in duurzame landbouw en microfinanciering te investeren, maar ook in andere sectoren zoals water en waterzuivering (58%), groene energie (55%), onderwijs (50%) en gezondheidszorg (45%).

GETUIGENIS VAN EEN VENNOOT



Georges-Pierre Tonnelier

"Ik had al een tijd geleden beslist om mijn steentje bij te dragen tot ontwikkelingssamenwerking. Na veel wikken en wegen viel mijn keuze uiteindelijk op de investering in een fonds met sociale doeleinden, ook omwille van de garantie van betrouwbaarheid die de Belgische Staat biedt. Die financiert zulke organisaties indirect door de vennoten fiscale voordelen toe te kennen, zowel bij de inbreng van kapitaal als bij de ontvangst van dividenden.

Ik had voordien al een goede indruk van Alterfin, meer bepaald door de uitstekende communicatie. De eerste Algemene Vergadering die ik bijwoonde, overtuigde me volledig van de ernst en het professionalisme van de ploeg die de organisatie leidt en er dagelijks werkt. Ik ben nu vier jaar vennoot van Alterfin en in die periode is mijn vertrouwen in de organisatie alleen maar groter geworden. Ik ben blij dat het geld dat ik erin belegd hebt, bijdraagt tot een duurzame verbetering van het lot van heel wat mensen in de wereld."

2016, een jaar van *diversifiëring*

In 2016 heeft Alterfin zijn portefeuille gediversifieerd, zowel op het vlak van de partners en de gefinancierde producten, als op dat van de fondsen die Alterfin voor derden beheert, en de deviezen waarin het zijn financieringen verstrekt.

Eind 2016 bedroeg het totale bedrag van de investeringen die Alterfin beheert (inclusief de investeringen die voor derden beheerd worden) 67,3 miljoen euro. Het grootste deel van de geïnvesteerde middelen (72%) komt rechtstreeks van het maatschappelijk kapitaal van Alterfin. Daarnaast beheert Alterfin fondsen voor derden. Deze vertegenwoordigen 28% van het totale bedrag dat Alterfin investeert.

De portefeuille van Alterfin bedroeg op het einde van het jaar 48,5 miljoen euro, een groei van 5% in vergelijking met 2015. Als gevolg van de consolidatie waar in 2015 mee begonnen werd, is de portefeuille gedurende een groot deel van het jaar gekrompen. In de loop van het derde kwartaal vond echter opnieuw groei plaats. De aandacht ging immers in de eerste plaats naar betere procedures voor de kredietverlening, naar de ontwikkeling van instrumenten om de risico's te analyseren en te beheren, en naar de recuperatie van niet-terugbetaalde leningen. De ontwikkeling van de portefeuilles die voor derden beheerd worden, eiste eveneens de aandacht van de ploeg op. Hoewel die elementen gedurende verscheidene maanden een rem op de ontwikkeling van onze activiteiten vormden, opent de gediversifieerde groei die zich op het einde van het jaar aandeed, mooie perspectieven voor 2017. In dat jaar zullen de vruchten van die nieuwe groei geoogst kunnen worden.

In 2016 heeft Alterfin zijn diensten ontwikkeld en aangepast om aan de behoeften van zijn

partners tegemoet te kunnen komen, en om tegelijk de risico's beter te kunnen beheren. Zo heeft Alterfin 21 nieuwe partners (zie hieronder) gefinancierd en zijn portefeuille op het Afrikaanse continent uitgebreid – meer bepaald door in Oeganda partnerschappen te sluiten met microfinancieringsinstellingen en met organisaties op het vlak van duurzame landbouw. Daarnaast hebben we onze activiteit in Argentinië uitgebreid met kredietverlening aan drie nieuwe microfinancieringsinstellingen (zie het voorbeeld van 'Pro Mujer' op de volgende pagina). Daarnaast blijven we in Argentinië de wijncoöperatie "La Riojana" financieren.

Hoe langer hoe meer financieringen in lokale munt

De diversifiëring heeft ook betrekking op de munteenheid waarin we onze partners een lening toestaan. In het verleden verstrekte Alterfin hoofdzakelijk leningen in dollar en euro. De volatiliteit van de nationale munten in de landen waarin we actief zijn, maakt het moeilijk om leningen in de lokale munt. Het risico van financiële verliezen als gevolg van de wisselkoersschommelingen is immers hoog. Een aantal van onze microfinancieringspartners vraagt echter om financieringen in hun nationale munt. Microfinancieringsinstellingen zijn uitsluitend lokaal actief en leningen in een vreemde munt dwingt instellingen die niet in zogenaamde 'dollareconomieën' (Ecuador, Panama, El Salvador) aan de slag zijn, om zich tegen hoge kosten tegen wisselkoersrisico's te verzekeren.

Investerings in euro	2014	2015	2016	Vershil 2015-2016
Portefeuille Alterfin	42.882.575	46.176.813	48.493.539	+5%
Portefeuille beheerd voor derden	14.090.739	12.943.645	18.831.734	+45%
Totaal beheerd portefeuille	56.982.313	59.120.458	67.325.274	+14%

Alterfin Garantiefonds

Deze vzw stelt zich tot doel om fondsen te verzamelen die gebruikt kunnen worden als garantie voor de zwakste partners in het Zuiden die onvoldoende waarborgen kunnen bieden. Met die garanties kunnen we kleine en kwetsbare partners bereiken, die echter wel een belangrijke maatschappelijke impact hebben. Sinds 2013 kunnen we dankzij het fonds ook het wisselrisico dekken wanneer we leningen in lokale munt verstrekken.

Om onze diensten aan de behoeften van onze partners aan te passen, streven we er dus naar om ze leningen in hun eigen munt toe te staan en ons tegelijk tegen het wisselkoersrisico in te dekken. De financieringen die via het fonds Fefisol verstrekt worden, kunnen gebruikmaken van aangepaste oplossingen.

Bij de portefeuille van

Alterfin doen we steeds meer een beroep op het Alterfin Garantiefonds (zie kader) en op in de sector gespecialiseerde spelers, zoals MFX Solutions. Daardoor zijn in de kredietportefeuille van Alterfin vijf nieuwe munten opgenomen. Dat toont aan dat Alterfin de capaciteit heeft om investeringen in lokale munt uit te voeren. In 2016 financierde Alterfin activiteiten in 13 verschillende munten. Eind 2016 was 11,5% van de lopende leningen in lokale munt toegestaan, tegenover 3,9% een jaar eerder.

21 nieuwe partners

In 2016 heeft Alterfin 21 nieuwe partners gefinancierd, 12 in Latijns-Amerika en 9 in Afrika. Een van die nieuwe partners is 'Pro Mujer Argentina', een microfinancieringsinstelling die alleen aan vrouwen microkredieten toekent. In de meeste gevallen gaat het

om groepsleningen waarbij de vrouwen zich onderling garant stellen. De instelling biedt ook medische diensten en beroepsopleidingen aan, en dat tegen een lage prijs. 'Pro Mujer Argentina' richt zich op een bevolkingsgroep die gewoonlijk door de klassieke financiële instellingen verwaarloosd wordt.

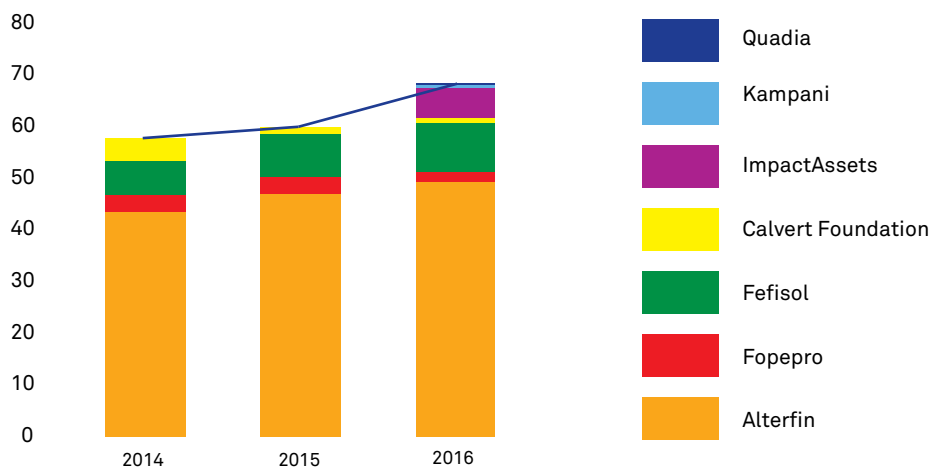
Een andere nieuwe partner van Alterfin is 'ICAM Oeganda', een organisatie die gespecialiseerd is in de oogst en de verwerking van cacao's en in de verkoop van chocolade. ICAM, dat voortgekomen is uit een Italiaans familiebedrijf, werkt met meer dan 4.000 kleine Oegandese producenten. De organisatie biedt die producenten technische bijstand en helpt hen bij de oogst van de bonen. De steun van ICAM is van groot belang voor de producenten: de kwaliteit van hun productie neemt toe én ze krijgen tegelijk hogere prijzen op de lokale markt. Dankzij deze nieuwe partner investeert Alterfin voor het eerst in Oeganda.

Meer partnerschappen

Alterfin financiert het grootste deel van zijn activiteiten met het kapitaal van de coöperatie. De organisatie gaat echter ook associaties aan met andere spelers voor



Portefeuille beheerd door Alterfin (in miljoen euro)



wie ze middelen beheert. Daardoor kan Alterfin zijn investeringsactiviteiten op een grotere schaal ontvouwen en tegelijk de risico's diversifiëren. Zo beheert Alterfin een portefeuille van 18,8 miljoen euro voor derden, 45% meer dan in 2015. Die sterke groei wordt verklaard door het beheer van nieuwe fondsen, meer bepaald voor **ImpactAssets**, een maatschappelijk investeringsfonds uit de VS dat zich tot doel stelt om via leningen organisaties met een grote maatschappelijke en ecologische impact te financieren. De financieringen die Alterfin voor Impact Assets uitvoert, richten zich uitsluitend op de sector van de duurzame landbouw en waren eind 2016 goed voor bijna 6 miljoen euro.

Ook bij **Quadia**, een Zwitserse organisatie waarmee we een samenwerking gestart zijn, en bij **Kampani** staat de landbouw centraal. Kampani is een maatschappelijk investeringsfonds dat in 2015 door Alterfin, Belgische ngo's, de Koning Boudewijnstichting en enkele privé-investeerdere opgericht werd. Kenmerkend voor Kampani is dat de organisatie kleine en middelgrote landbouwbedrijven ondersteunt door in het kapitaal te investeren of door achtergestelde leningen te verstrekken. Alterfin beheert de investeringsportefeuille van Kampani. In 2016 werden de eerste investeringen voor een bedrag van bijna 500.000 euro gerealiseerd.

Een ander perspectief op onze bestedingen

Op 31 december 2016 beheerde Alterfin een portefeuille van in totaal 67,3 miljoen euro. De verdeling per activiteitssector helt lichtjes over in het voordeel van de microfinanciering. Die sector vertegenwoordigt 52% van de actieve portefeuille, tegenover 44% voor duurzame landbouw. 4% van de portefeuille is bestemd voor leningen aan sociale investeringsfondsen.

Deze cijfers zijn echter niet meer dan een 'momentopname' van de investeringen. De

betalingsvolumes over het hele jaar tonen een ander beeld. Die hangen samen met het seizoensgebonden karakter van de activiteiten van onze partners en zijn daardoor representatiever voor de jaaractiviteiten van Alterfin.

Over het algemeen zijn de bestedingen in de sector van de duurzame landbouw frequenter en dus hoger omdat de leningen toegestaan worden volgens het teeltseizoen. Een landbouwpartner heeft immers in het begin van het seizoen een financiering nodig om de landbouwers te kunnen voorfinancieren, en om na de oogst de producten te kunnen kopen. Nadat de partner zijn producten op de markt verkocht heeft, kan hij de lening van Alterfin terugbetalen. Het gaat dus om een cyclische activiteit die zich jaarlijks herhaalt. Dit is niet het geval in de sector van de microfinanciering waar leningen voor een langere periode worden toegekend (gewoonlijk 3 jaar) en dat op elk moment van het jaar.

In totaal, met inbegrip van de fondsen die Alterfin beheert, heeft de organisatie in 2016 een bedrag van 42 miljoen euro besteed, 23% meer dan in 2015. Dat wijst op een grotere activiteit. 28 miljoen euro ging naar organisaties die in de familiale en duurzame landbouw actief zijn, tegenover 12,3 miljoen naar microfinancieringsinstellingen. In totaal was dus 66% van de uitgekeerde middelen bestemd voor de duurzame landbouw.

In 2016 bedroegen de leningen die Alterfin toekende gemiddeld 418.720 euro per partner. Dat bedrag varieert van sector tot sector. In de landbouwsector is het bedrag lager (379.000 euro) dan in de sector van de microfinanciering (540.000 euro).

Verdeling van portefeuille per sector

Bedragen in euro per sector	Portefeuille op 31/12/2016	Uitbetalingen in 2016
Microfinanciering	35.293.858	12.881.879
Duurzame landbouw	29.564.609	28.021.134
Sociale investeringsfondsen	2.466.807	1.193.285
Totaal beheerd door Alterfin	56.982.313	59.120.458

Kwaliteit van de portefeuille

De kwaliteit van de portefeuille verbeteren bleef ook in 2016 een prioriteit voor Alterfin.

Het risico dat een partner een krediet niet terugbetaalt, is inherent aan de activiteit die Alterfin ontplooit. Alterfin heeft als missie partners te ondersteunen die op maatschappelijk vlak een toegevoegde waarde bieden, maar die soms meer risico's inhouden waardoor ze geen toegang hebben tot de klassieke financieringssystemen. Sommige organisaties kunnen institutionele zwakheden vertonen op het vlak van beheer of bij het opvangen van onverwachte ontwikkelingen (interne risico's). Andere partners zijn sterker aan externe risico's blootgesteld. Dat is meer bepaald het geval voor organisaties in de landbouwsector die niet alleen aan onvoorspelbare risico's (slecht weer, ziektes) maar ook aan de grillen van de internationale markt onderhevig zijn. Vaak zijn de betalingsmoeilijkheden van een partner te wijten aan een opeenstapeling van moeilijkheden of zwakheden.

Daarom is de identificatie van alle risico's die met de activiteiten van een partner gepaard gaan van essentieel belang. We moeten er echter op wijzen dat die risico's constant veranderen. Alterfin begeleidt zijn partners gedurende verscheidene jaren en afhankelijk van de ontwikkeling van de activiteiten dienen er zich risico's aan. Een te sterke groei kan een organisatie in gevaar brengen wanneer die daar onvoldoende op voorbereid is. De toegang tot nieuwe markten kan kansen bieden, maar houdt ook nieuwe risico's in. Sinds Alterfin zijn activiteiten opgestart heeft, is de situatie sterk veranderd en de beheer- en risicosystemen die enkele jaren geleden nog goed functioneerden, moeten vandaag aangepast worden. Nadat Alterfin vastgesteld had dat de kwaliteit van de portefeuille erop achteruitging, heeft de organisatie de voorbije twee jaar een reeks van maatregelen genomen.

- In de eerste plaats heeft Alterfin zijn beheersystemen aangepast en verbeterd om de interne risico's beter te kunnen beoordelen.
- De interne organisatie, het personeelsbeleid

en de interne controle werden verbeterd, terwijl ook strikter nagekeken wordt of de procedures gevolgd worden. Nieuwe dossierbeheerders zijn de ploeg komen versterken.

- De instrumenten en procedures om de risico's van partners te analyseren, werden verbeterd. Zo werd onder meer een systeem van 'risk scoring' ingevoerd.
- Daarnaast heeft Alterfin de werking van het Investeringscomité dat de investeringsvoorstellen moet goedkeuren, verbeterd. Daardoor kunnen financieringen met meer kennis van zaken geselecteerd worden. De organisatie van het Comité werd gewijzigd en er werden nieuwe experts in opgenomen.

Ten slotte heeft Alterfin de nadruk gelegd op de diversifiëring van zijn activiteiten om externe risico's beter te kunnen inschatten.

- Alterfin heeft nieuwe investeringslimieten per partner opgesteld volgens diens risiconiveau.
- Alterfin heeft nieuwe samenwerkingsverbanden opgestart (ImpactAssets, Quadia, Kampani) zodat de risico's die Alterfin bij sommige partners loopt, beperkt kunnen worden.
- Daarnaast worden er leningen in nieuwe landen toegekend, meer bepaald in Afrika waardoor onze portefeuille een grotere geografische spreiding kent.
- Alterfin heeft ook geleidelijk zijn risico's op de landbouwportefeuille verminderd, meer bepaald bij organisaties die in de koffiesector actief zijn. In 2013 vertegenwoordigde koffie 30% van de investeringsportefeuille. Eind 2016 was dat cijfer teruggebracht tot 18%.

Ten slotte werd ook de opvolging van betalingsachterstanden verbeterd, zowel op wettelijk als op administratief niveau.

Al deze maatregelen werpen hun vruchten af: bij de leningen die sinds 2015 toegekend werden, is het aantal betalingsachterstanden sterk gedaald. Toch heeft Alterfin in 2016 bijkomende waardeverminderingen moeten

inschrijven die een belangrijke impact hebben gehad op het nettoresultaat voor 2016. Zoals de tabel hieronder duidelijk maakt, zijn de waardeverminderingen van toepassing op investeringen die voor 2015 gemaakt werden, dus vóór de nieuwe maatregelen ingevoerd werden. Bovendien zijn die waardeverminderingen het grootst in de landbouwportefeuille.

De situatie met de partner actief in sesam ligt bijzonder moeilijk. De onderneming, die sesam verwerkt en uitvoert, werkte op het moment dat ze de lening kreeg, met bijna 20.000 Paraguayaanse producenten samen. Sinds 2015 is ze gestopt met terugbetalen. Na, zonder succes, geprobeerd te hebben een

mannelijke schikking te treffen om de schuld terug te vorderen, heeft Alterfin beslist om een gerechtelijke procedure aan te spannen. Ook al omdat er een vermoeden van fraude door deze onderneming bestaat. Het resultaat van die rechtzaak is nog onzeker. Daarom werd beslist om het risico dat deze partner vertegenwoordigt, tot nul te verminderen.

De kwaliteit van de investeringsportefeuille verbeteren, blijft ook in de loop van de volgende jaren een centrale bekommernis van Alterfin. Toch maakt het lage aantal betalingsachterstanden op de nieuwe investeringen duidelijk dat de maatregelen die genomen werden, hun vruchten afwerpen.

Afschrijvingen in 2016

Sector	Land	Uitbetaling	Reden van wanbetaling	Afschrijving in euro
Microfinanciering	Ecuador	2014	Fraude	185.281
Microfinanciering	Guatemala	2013	Slecht beheer van fondsen	20.859
Microfinanciering	Honduras	2012	Slechte bestuurlijke beslissing, niet-duurzame activiteitenschaal	1.580
Microfinanciering	Honduras	2014	Slecht beheer van fondsen, bestuurlijke problemen	169
Koffie	Nicaragua	2014	Speculatie op de (volatiele) prijzen van koffie, ontoereikend niveau van eigen vermogen, te hoge schulden, te snelle en ongecontroleerde groei	461.219
Koffie	Bolivia	2014	Speculatie op de (volatiele) prijzen van koffie, slechte gebruik van de fondsen	162.592
Koffie	Peru	2014	Speculatie op de (volatiele) prijzen van koffie, koffieroest (plantenziekte)	151.695
Koffie	Bolivia	2014	Speculatie op de (volatiele) prijzen van koffie, slecht gebruik van de fondsen	149.970
Koffie	Mexico	2013	Slechte bestuurlijke beslissing, slecht beheer van de fondsen	101.060
Koffie	Tanzania	2015	Hoge schulden, te snelle en ongecontroleerde groei	31.333
Koffie	Peru	2013	Slechte bestuurlijke beslissing, niet-duurzame activiteitenschaal	5.414
Koffie	Peru	2012	Speculatie op de (volatiele) prijzen van koffie, slechte bestuurlijke beslissing	1.470
Sesam	Paraguay	2014	Te hoge schulden, te snelle en ongecontroleerde groei, ontoereikend niveau van eigen vermogen, fraude	1.044.261
Totaal van de afschrijvingen in 2016				2.316.902
sector			microfinanciering	207.889
			landbouw	2.109.013
periode			vóór 2015	2.285.570
			na 2015	31.333

Investerings met een hoog sociaal rendement

Het verschil maken voor duizenden mensen in het Zuiden, dat is de bestaansreden van Alterfin. Het maatschappelijke rendement is het vertrekpunt voor elke financiering die Alterfin toekent.

82.012 gezinnen worden rechtstreeks bevoordeeld door het werk van Alterfin

Eind 2016 werkten onze partners met meer dan 1.367.000 klanten of producenten. Onder hen 82.012 mensen die met hun gezin rechtstreeks hun voordeel hebben gedaan met de diensten van Alterfin (via de eigen investeringen van Alterfin of via de fondsen die het voor derden beheert). De meerderheid van de mensen die we bereiken, leeft in Afrika (50%). Daarna komt Latijns-Amerika, waar 42% van onze eindbegunstigden leeft. Zuidoost-Azië en het Midden-Oosten vertegenwoordigen een klein aantal klanten (respectievelijk 8% en 0,1%). Noemenswaardig is dat de investeringen van Alterfin in Afrika een veel grotere draagwijdte hebben dan in Latijns-Amerika: het volume van onze investeringen in Afrika is weliswaar lager, maar omdat de gemiddelde lening die een microfinancieringsinstelling er toestaat veel kleiner is, bereiken we uiteindelijk meer mensen.

61% vrouwen

De levenssituatie en de zelfstandigheid van vrouwen bevorderen, blijft een essentieel element voor Alterfin. Verscheidene factoren zetten ons er toe aan om activiteiten van vrouwen te blijven financieren. Zowel de economische ongelijkheid tussen man en vrouw die economische groei en ontwikkeling afremt, als de oververtegenwoordiging van vrouwen bij de armste bevolkingsgroepen rechtvaardigen een specifieke steun aan vrouwen. Bovendien geven vrouwen meer uit aan hun gezin zodat de financiële zelfstandigheid die de vrouw uit hogere inkomsten haalt, het hele gezin ten goede komt.

In overeenstemming met onze ambitie is 61% van de klanten of producenten van onze partners een vrouw.





***61% van de klanten of
producenten van de
partners van Alterfin is
vrouw***

ZOOM MICROFINANCIERING

Microkredieten om het leven in eigen handen te kunnen nemen

Alterfin financiert microfinancieringsinstellingen zodat die meer microkredieten kunnen toestaan om de lokale ontwikkeling, zowel op economisch als op maatschappelijk vlak, te ondersteunen. De microfinancieringsinstellingen (MFI's) bieden mensen met een laag inkomen, die geen of slechts moeilijk toegang hebben tot de formele financiële sector (klassieke banken), een volledig pakket financiële diensten aan (onder andere microkredieten).

Duurzame Ontwikkelingsdoelstellingen waar duurzame landbouw aan bijdraagt.



Eind 2016 bedroegende investeringen in microfinancieringsinstellingen 35,3 miljoen euro, goed voor 52% van alle investeringen die Alterfin beheert. Die financieringen zijn gespreid over 71 instellingen: 50 in Latijns-Amerika, 17 in Afrika en 4 in Zuidoost-Azië.



De maatschappelijke verwezenlijkingen van onze microfinancieringspartners

Eind 2016 financierden onze MFI-partners 1.297.995 klanten in de hele wereld.



Door bevolkingsgroepen toegang te geven tot een financieringsbron die hen voordien geweigerd werd, kunnen deze groepen hun inkomsten beter spreiden, hun activiteiten ontplooiën die hen een inkomen opleveren en kunnen ze zich in het lokale economische weefsel integreren (SDG 8). Daarnaast spelen de leningen voor onderwijs of huisvesting en de niet-financiële diensten (uiteenlopende opleidingen, gezondheidszorg (SDG 3), enz.) in op de ruimere behoeften van deze mensen en hun gezinnen, zodat ze hun levensstandaard zien verbeteren.



Klantenbescherming

Alterfin schaart zich achter de 'Smart Campaign', een wereldwijd

initiatief dat de betrokken partijen in de sector van de microfinanciering bijeen wil brengen rond een gemeenschappelijke doelstelling: de klanten van de microfinancieringsinstellingen beschermen en dat in alle aspecten van hun relatie met de MFI's. Dit initiatief is dankzij de formulering van 7 Principes van de Klantenbescherming (zie kader volgende pagina) een referentie geworden in de wereld van de microfinanciering. Deze principes vormen de basis van een ethisch verantwoorde microfinanciering met respect voor de klanten.

De Principes van de Klantenbescherming

- 1 Aangepaste producten uitwerken en aanbieden
- 2 Een te hoge schuldengraad voorkomen
- 3 Transparantie
- 4 Verantwoorde tarieven
- 5 Eerlijke en respectvolle relatie met de klant
- 6 De gegevens van de klant vertrouwelijk behandelen
- 7 Procedures om klacht op te lossen

Zo heeft 67% van onze partners de 'Principes van de klantenbescherming' ondertekend. Bovendien controleert de



***‘Microkredieten
helpen ons
vooruit’***

Investment Manager tijdens elk bezoek of de microfinancieringsinstelling de Principes volgt. Hij of zij onderzoekt bijvoorbeeld de lijst met producten en diensten die de MFI levert en beoordeelt of die aan de behoeften van de klanten tegemoet komen. De Investment Manager interesseert zich ook voor de manier waarop de bepalingen en voorwaarden aan de klanten worden uitgelegd, en voor de manier waarop de MFI het vermogen van de klant om terug te betalen, beoordeelt. Dat moet een te grote schuldenlast voor de klant voorkomen.

Verantwoorde rentetarieven

Vaak is het grote publiek verwonderd over de op het eerste gezicht hoge rentetarieven die de eindklanten van de microfinancieringsinstellingen moeten betalen. Er zijn echter verscheidene redenen waarom de rentetarieven van de MFI's hoger liggen dan die van de gewone banken.

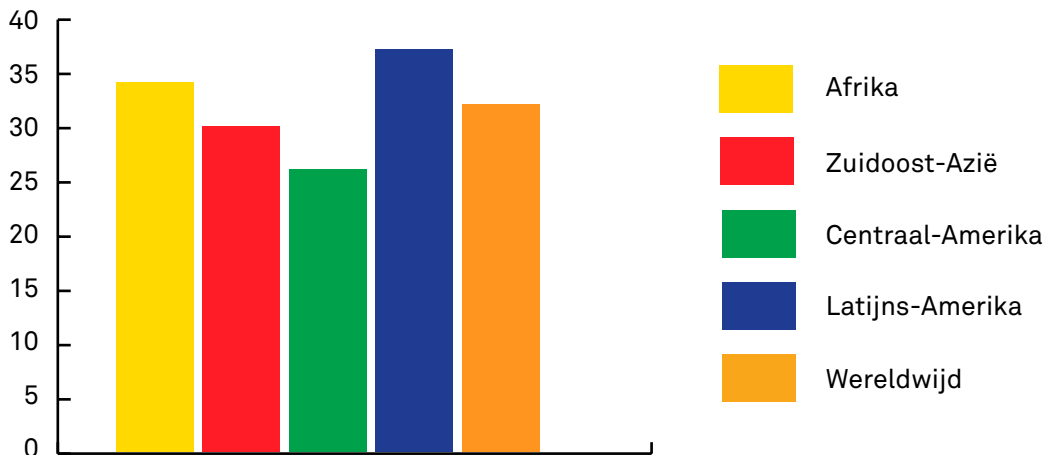
Eenzijds liggen de exploitatiekosten bij een MFI per definitie hoger: 10.000 leningen van 100 dollar toekennen, kost operationeel gezien meer dan het toekennen van één lening van een miljoen dollar. Microkredieten impliceren hoge lasten op het terrein (sociale en technische ondersteuning, verplaatsingen van de kredietagenten om de klanten thuis en op het werk te bezoeken, enz.), want naast de toekenning van het krediet, staat de begeleiding van de micro-ondernemer centraal in de relatie tussen de MFI en haar klant. Daarnaast werkt Alterfin hoofdzakelijk

met MFI's die in landelijke gebieden actief zijn. Een gevolg daarvan is dat hun klanten vaak in afgelegen regio's wonen wat extra verplaatsingskosten met zich meebrengt waardoor de financiering en het beheer van de terugbetalingen nog duurder worden. Nog andere factoren spelen een rol: de financieringskosten voor de MFI alsook de kosten om zich tegen de wanbetaling van de klanten in te dekken die over het algemeen weinig of geen borg kunnen geven. Om al die kosten te dekken, die in verhouding veel hoger zijn dan bij een klassieke bank, moet de instelling wel hogere rentetarieven hanteren. Bij Alterfin zijn we van mening dat de MFI's terecht hun exploitatiekosten moeten dekken, maar tegelijk moedigen we ze aan om hun efficiëntie te verhogen zodat die kosten zo laag mogelijk blijven. Bovendien mogen de hoge rentetarieven in geen geval dienen om de aandeelhouders van de MFI's grote dividenden uit te keren. Alterfin controleert dus ook heel aandachtig het winstniveau en de winstbestemming van zijn MFI-partners.

Die vaststellingen gelden voor de hele sector van de microfinanciering. Dat neemt echter niet weg dat zowel de gemiddelde leningen die gegeven worden, als de rentetarieven sterk van regio tot regio kunnen verschillen.

In Bolivia legt een nationale wet de maximumtarieven vast die de MFI's van het land mogen toepassen. In Argentinië daarentegen worden de MFI's door factoren

Percentage van jaarlijkse rentetarieven



Percentage van jaarlijkse rentetarieven die onze MFI-partners hanteren. MFI's hanteren gewoonlijk week- of maandtarieven op basis van het afbetalingsschema van hun klanten. Om de zaken te kunnen vergelijken, zijn die tarieven hier in jaartarieven omgerekend.

die eigen zijn aan het land en aan de sector van de microfinanciering gedwongen om hoge tarieven te hanteren (extreem hoge inflatie, bijzonder hoge exploitatiekosten en financieringskosten). Daardoor liggen de jaartarieven in Bolivia op ongeveer 20% en benaderen ze in Argentinië haast de 100%.

Diensten op maat



Naast microkredieten biedt de meerderheid van onze MFI-partners nog andere financiële diensten aan: 77% biedt bijvoorbeeld verzekeringen aan (levensverzekering, ziekteverzekering, enz.) en 54% spaardiensten.

Bovendien omvat het aanbod van de meeste MFI-partners naast financiële diensten ook een reeks van niet-financiële diensten. 75% van onze partners biedt hun volwassen klanten opleidingen om de toegekende financiële producten en diensten beter te kunnen gebruiken. 53% van onze MFI-partners helpt vrouwen om zelfstandiger te worden en om de sociale ongelijkheid en beperkingen die ze ondervinden, te verminderen. Tenslotte biedt 22% ook diensten op het vlak van gezondheidszorg aan. Al die diensten vullen elkaar aan en precies dat stelt micro-

ondernemers in staat om hun activiteiten op lange termijn te ontwikkelen.

Hulp aan achtergestelde bevolkingsgroepen

In de landen waar Alterfin actief is, weigeren de lokale, klassieke banken vaak om landbouwers te financieren wegens een gebrek aan waarborgen. De microfinanciering is dus een alternatief voor die mensen die hoofdzakelijk van de landbouw, of meer algemeen, in landelijke gebieden leven. De landelijke bevolking, die op familiale landbouw aangewezen is, helpen is essentieel in de strijd tegen honger in de wereld (SDG 2). Alterfin onderzoekt nauwgezet de draagwijdte van de activiteiten van onze MFI-partners op dat vlak. Zo leeft 69% van de klanten van onze MFI-partners in landelijke gebieden.

Behalve de landbouwbevolking worden ook de vrouwen bijzonder getroffen door financiële uitsluiting en door armoede. Dankzij microkredieten, die vrouwen de middelen geven om een bedrijfje op te starten, zijn deze voor een instrument van economische en sociale emancipatie geworden (SDG 5). Omdat onze MFI-partners dat maar al te goed beseffen, stellen ze zich tot doel om een groot aantal vrouwen in hun klantenbestand op te nemen. 63% van de klanten van onze MFI-partners zijn dan ook vrouwen.

Microkredieten zijn gemiddeld lager dan het gemiddelde BBP per inwoner

Het gemiddelde krediet dat onze partners aan hun klanten geven, varieert aanzienlijk volgens de regio: 435 euro in Afrika, 1.708 euro in Midden-Amerika, 1.980 euro in Zuid-Amerika en 2.000 euro in Azië.

In elk land ligt het gemiddelde krediet echter aanzienlijk lager dan het gemiddelde bruto binnenlands product per inwoner. Dat bewijst dat onze partners met relatief arme bevolkingsgroepen werken.

Microfinanciering kan dus een instrument zijn om uit de armoede te geraken (SDG 1) en om de ongelijkheid te verminderen (SDG 10).



REPORTAGE

« Dankzij de microkredieten, kunnen we ons ontwikkelen »

In Burkina Faso en Ivoorkust financiert Alterfin PAMF (Première Agence de Microfinance). Onder andere dankzij de investeringen van Alterfin groeit deze organisatie jaar na jaar. Vandaag bereikt ze een groot aantal mensen die voordien geen toegang tot financiële diensten hadden, hoofdzakelijk in landelijke gebieden.

PAMF ging in 2006 van start in Burkina Faso. Twee jaar later volgde Ivoorkust. Alterfin was de eerste internationale investeerder om de organisatie in Ivoorkust te steunen, en de tweede in Burkina Faso. Vandaag telt PAMF een tiental agentschappen en meer dan 30.000 klanten in de twee landen.

De landbouw staat centraal

De klanten van PAMF leven hoofdzakelijk in landelijke gebieden. In Burkina Faso is 86% van de financieringen bestemd voor landbouwactiviteiten, in Ivoorkust 60%. PAMF heeft een uitgesproken landelijk profiel en bereikt bevolkingsgroepen die geen toegang hebben tot financiële diensten. In enkele jaren is de organisatie in de twee landen een drijvende kracht in de ontwikkeling geworden.

Duurzame microkredieten

De instelling beheert haar leningen op een bijzonder verantwoorde manier. De klanten, het bedrag van de toegekende leningen, de snelheid waarmee de leningen verhoogd worden: al die aspecten worden zorgvuldig onderzocht om afbetalingsmoeilijkheden of een te grote schuldenlast te vermijden. De wederzijdse solidariteit staat centraal in de werkwijze: leningen worden aan een groep van mensen toegekend en die staan borg voor

elkaar bij de terugbetaling. De collectieve verantwoordelijkheid krijgt zo een groter belang terwijl de risico's voor PAMF aanzienlijk beperkt worden. De uitzonderlijke kwaliteit van de portefeuille is daar een bewijs van.



Die duurzame en verantwoorde beheersvorm maakt van PAMF een speler die een economisch leefbaar model hanteert en tegelijk een groot maatschappelijk potentieel biedt.

GETUIGENISSEN

“Dankzij de microkredieten, kunnen we ons ontwikkelen”

Lou Tra Irie (foto links) maakt deel uit van een groep van 97 vrouwen in Ivoorkust die maïs, aardnoten en pepers verbouwen. Samen hebben ze van PAMF een krediet gekregen om een molen te kopen waarmee ze maïs en rijst tot meel verwerken. “Met deze molen produceren we meer en kunnen we in de behoeften van onze gezinnen voorzien,” vertelt Lou Tra ons. “We willen een tweede lening vragen om een omheining te bouwen zodat het vee onze oogst niet opeet. En we gaan ook een waterput graven.”



“PAMF leert me om mijn kapsalon beter te beheren”

Kolo Soro (foto boven) is kapper in de wijk Korhogo in het noorden van Ivoorkust. Samen met zijn broer heeft hij van PAMF een microkrediet gekregen om hun kapperssalon in te richten. “Voordien was er geen microfinancieringsinstelling waar we een krediet konden aanvragen. Voor gezinnen en jongeren was het dus moeilijk om met een beroepsactiviteit van start te gaan. Sinds enkele jaren heeft PAMF zich in de regio gevestigd en konden we kleine sommen lenen die we maandelijks terugbetalen. PAMF leert ons ook hoe we ons kapsalon beter kunnen beheren. We hebben bij hen ook een spaarrekening geopend zodat we niet al onze inkomsten uitgeven.”



“De leningen zijn aangepast aan het oogstseizoen”

Ook Yardjouma Yeo (foto beneden) merkt die positieve ontwikkeling. Yardjouma is visser en teelt cashewnoten, maar het is dankzij het microkrediet dat hij erin slaagt rond te komen. “Het leven is niet gemakkelijk, maar dankzij het microkrediet van PAMF heb ik grotere visnetten kunnen kopen. De leningen lopen ook gelijk met het oogstseizoen. Ik betaal mijn lening terug wanneer ik mijn cashewnoten verkoop.”



ZOOM DUURZAME LANDBOUW

Investeren in *kleine boeren* in het Zuiden

Duurzame Ontwikkelingsdoelstellingen waar microfinanciering aan bijdraagt.



De overlevingskansen van meer dan 2 miljard van de armste mensen ter wereld hangen van landbouw af. Maar zolang de ruilvoorwaarden voor de kleinschalige landbouw ongunstig blijven, zullen de kleine producenten aan het kortste eind blijven trekken.



De familiale landbouw ondersteunen, is een manier om de lokale economie te stimuleren en om extreme armoede te bestrijden (SDG 1). Daardoor kan die steun ook de emigratie vanuit landelijke gebieden afremmen. Wanneer er geen economische alternatieven zijn, draagt die beweging immers bij tot de chaotische groei van de steden. De familiale landbouw, als ze terdege begeleid wordt, is ook een landbouwmodel dat de voedselvoorziening en de voedselkwaliteit helpt te verbeteren (SDG 2), terwijl tegelijk de natuurlijke rijkdommen op lange termijn behouden blijven (SDG 13 en 15). Om die redenen ondersteunt Alterfin niet alleen de sector van de microfinancieringen, maar financiert de organisatie ook duurzame, familiale landbouw.

tussen de landbouworganisaties en de producenten groeien, die laatsten om toegang te krijgen tot de markt. Door de productie van kleine landbouwers te bundelen en te verwerken, kan de organisatie grotere volumes aan haar kopers aanbieden. De krachtverhoudingen op de markt zijn daardoor evenwichtiger zodat de kleine producenten voor hun oogst een hogere prijs kunnen krijgen en van hun werk kunnen leven (SDG 8 en 10).

Als aanvulling op die leningen op korte termijn, die op het teeltseizoen afgestemd zijn, geeft Alterfin ook financieringen op lange termijn. Daarmee kunnen de organisaties in hun infrastructuur investeren, bijvoorbeeld machines om de landbouwproducten die ze bij de producenten aankopen, te verwerken.



Alterfin financiert organisaties die zich voor een duurzame landbouwactiviteit inzetten en die zich bewust zijn van hun sociale en ecologische impact. Dankzij de leningen van Alterfin kunnen deze organisaties de oogst van de producenten voorfinancieren. Dat stelt die laatsten in staat om hun gronden volgens de landbouwkalender te bewerken. Daarnaast helpen de relaties die

Onze investeringen in de duurzame landbouw in 2016

Eind 2016 bedroegen de investeringen in landbouwersorganisaties of bedrijven die zich op de kleinschalige landbouw toeleggen, 29,6 miljoen euro, goed voor 44% van alle investeringen die Alterfin beheert. Rekening houdende met alle fondsen die Alterfin beheert, hebben we in 2016 28 miljoen euro aan



***‘Dankzij de
boerenvereniging
kan ik mijn familie
onderhouden’***

landbouworganisaties uitbetaald.

Die financieringen zijn gespreid over 69 partners: 52 in Latijns-Amerika, 15 in Afrika, 1 in Zuidoost-Azië en 1 in het Midden-Oosten.

bestemd is, uitgebreid heeft. Heel wat landen in het Zuiden hebben het immers moeilijk om in hun eigen voedselbehoeften te voorzien. Daarom is het zinvol om de binnenlandse productie voor de plaatselijke distributie te ondersteunen. Zo heeft Alterfin in Senegal in



Van koffie tot alpaca wol - Alterfin financiert 19 landbouwproducten

We financieren 19 landbouwproducten, waarbij koffie het belangrijkste product blijft. Koffie vertegenwoordigt 18% van de investeringen door Alterfin. Sinds 2013 echter diversifieert Alterfin zijn investeringen en neemt het aandeel van koffie af (in 2013 bedroeg dat nog meer dan 30%). Een tweede belangrijk product in onze investeringen is cacao (8%). Daarna volgen sesam (3%), honing (3%) en wijn (2%).

De andere producten waarin we investeren, zijn fruit en groenten, rijst, noten, rietsuiker, olijfolie, quinoa, textiel (alpaca wol), tara, melk en soja.

We wijzen er ook op dat Alterfin in 2016 zijn partnerschappen met organisaties waarvan de landbouwproductie voor de lokale markt

de rijstbouw geïnvesteerd, en in Kenia in de sector van de mangopulp - twee producten voor de lokale markt. Samen liepen die investeringen eind 2016 op tot een bedrag van 720.000 euro.

Welk type van partners financiert Alterfin?

Hoewel Alterfin in het verleden hoofdzakelijk organisaties die in het fairtrade-circuit actief zijn, ondersteund heeft, financieren we nu ook organisaties die geen certificatie verkregen hebben, maar die wel mens- en milieuvriendelijke werkwijzen toepassen. Dat betekent dat Alterfin vandaag in de sector van de duurzame landbouw niet alleen landbouworganisaties als partner heeft, maar ook kleine en middelgrote ondernemingen (KMO's) die zich op de kleinschalige landbouw richten, die met kleine landbouwers werken en die de producenten in het Zuiden een

toegevoegde waarde kunnen bieden. Die ondernemingen zijn over het algemeen te groot voor microfinanciering, maar te klein om bij een commerciële bank een lening te krijgen.

De maatschappelijke verwezenlijkingen van onze partners

Eind 2016 kunnen onze 38 partnerorganisaties mooie verwezenlijkingen op maatschappelijk vlak voorleggen. Onze partners vertegenwoordigen 69.736 producenten, onder wie meer dan 20.000 vrouwen, en bijna 2.100 vaste werknemers.



In totaal hebben ze in 2016 voor 369 miljoen euro aan goederen verkocht, waarvan 66% met een certificaat (fairtrade en/of biologische landbouw, of nog een ander certificaat zoals Utz of Rainforest Alliance) (SDG 12).

De toekomst veilig stellen met fairtrade-premies

Kopers van fairtrade-producten betalen niet alleen een minimumprijs, maar zijn ook bereid een premie te betalen. Het totale bedrag dat in 2016 aan onze fairtrade-partners als premie toegekend werd, bedroeg 15,5 miljoen euro.

De producenten binnen de landbouworganisaties beslissen op democratische wijze over het gebruik van de premies.

In 2016 werd een groot gedeelte aan de producenten uitbetaald (41%). Wat overbleef, kreeg uiteenlopende bestemmingen: infrastructuurverbeteringen (33%), verhoging van de productiekwaliteit en veilig stellen van de certificaties (17%), opvoedingsprojecten (3%) en gezondheidsprojecten (2%).

Meer dan een zakelijke relatie

Onze partners in de sector van de duurzame landbouw willen een relatie op lange termijn uitbouwen met de landbouwers. Dat blijkt uit verscheidene aspecten. Een erg grote meerderheid van onze partners biedt de producenten extra diensten aan om de geogoste producten te bundelen en te verwerken. 91% van de organisaties levert de producenten technische ondersteuning zodat ze producten van een hogere kwaliteit kunnen kweken en tegelijk een hoger rendement kunnen halen. Meer dan 80% biedt ook financiële diensten aan. Dat is essentieel voor de landbouwers die voor het teeltseizoen vaak grote investeringen moeten doen. We vermelden ook dat de producenten vaak steun in natura krijgen, zoals zaaigoed of meststoffen. Ten slotte bieden de organisaties ook diensten aan op het vlak van onderwijs en gezondheidszorg, of werken ze projecten uit voor vrouwen of voor de gemeenschap. Op die manier willen de organisaties bijdragen tot een hogere levenskwaliteit van de landbouwers en hun gezin.



REPORTAGE IN PALESTINA

Landbouwers in conflictgebieden *ondersteunen*

Canaan is een Palestijnse onderneming die fairtrade-olijfolie verwerkt en uitvoert en die 1.300 landbouwers ondersteunt. In een wereld waarin radicalisering en polarisering toenemen, schuift Canaan interculturele, interreligieuze en multi-etnische banden als een tegengewicht naar voren.

De kernactiviteit van Canaan is de verwerking en uitvoer van olijfolie. Daarnaast biedt het bedrijf ook amandelen, amandelolie, maftoul en freekeh aan (zie kader op de volgende pagina). De olijven, olijfolie en amandelen worden bij 50 producentengroeperingen aangekocht die in totaal 1.300 landbouwers vertegenwoordigen. De verwerkte producten (gedroogde tomaten, maftoul, enz.) worden

aan de religieuze, culturele of etnische achtergrond van haar partners.

Sociale en economische zelfstandigheid

Canaan, dat in 2004 opgericht werd door dokter Nasser Abufarha, een antropoloog, krijgt sinds 2010 financieringen van Alterfin om olijven, olijfolie, amandelen, freekeh en maftoul te kunnen aankopen.



De producten van Canaan hebben het fairtrade-label. Dat label geeft de achtergestelde landelijke gemeenschappen in dit conflictgebied de kans om hun cultuur en levensnoodzakelijke inkomsten te behouden. Canaan heeft met het oog daarop directe werkrelaties met die gemeenschappen in het leven geroepen en koopt hun producten tegen eerlijke prijzen aan. Bovendien helpt de onderneming de landbouwers om de productie en kwaliteit van hun producten te verbeteren, en geeft ze hen meer mogelijkheden om samen te werken en hun producten op de internationale markt te verkopen. De producenten krijgen ook opleidingen over duurzame

bij verscheidene vrouwencoöperaties aangekocht. 96% van de producten die Canaan verkoopt, zijn afkomstig van biologische landbouw. Hoewel de organisatie in een conflictgebied gevestigd is, werkt ze op een vreedzame manier. Ze knoopt banden met de buitenwereld aan zonder belang te hechten

praktijken en worden bij hun omschakeling naar een gecertificeerde biologische productie ondersteund. Die aanpak garandeert niet alleen een hoge kwaliteit, maar biedt ook ruimte voor initiatieven die de maatschappelijke en economische zelfstandigheid moeten vergroten.



Het voorbeeld van Um Hikmat

Um Hikmat Khaled maakt deel uit van een vrouwencoöperatie die maftoul aan Canaan verkoopt. De coöperatie heeft als doel de economische situatie van de vrouwen te verbeteren. En de visie van Um Hikmat gaat zelfs verder: "Met ons werk willen we de hele wereld tonen dat we sterke en bewonderenswaardige vrouwen zijn, in tegenstelling tot de manier waarop we vaak worden afgeschilderd. In mijn ogen gaat het om culturele misverstanden."

Um Hikmat is een rolmodel voor talrijke jonge vrouwen uit haar dorp. Als gescheiden vrouw leidt ze haar kleine landbouwbedrijf en is ze ook lid van de coöperatie. "Heel wat gezinshoofden zitten zonder werk. Als vrouwen kunnen wij alternatieve manieren zoeken om in de behoeften van onze gezinnen te voorzien. Sinds kort verkopen we ook ambachtelijke producten. Het is belangrijk om de jonge meisjes duidelijk te maken dat ze geen gevangenen zijn van hun situatie. Misschien zullen ze niet in staat zijn om de situatie helemaal te veranderen, maar met hard werk en vastberadenheid kunnen ze wel meer controle over hun leven krijgen."

Voor Um Hikmat is het leven niet gewoon maar een kwestie van overleven. Met veel enthousiasme werkt ze samen met de andere

vrouwen in de coöperatie. "Sinds we maftoul aan Canaan verkopen, brengen we veel tijd samen door. Maftoul is een gedroomd excuus om samen te komen, te koken en samen te werken. Dat geeft ons een gevoel van voldoening. We houden van het leven en we willen er volop van genieten."

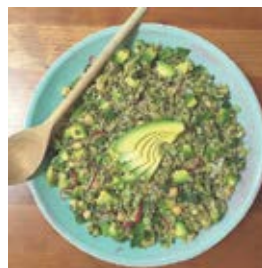
Een lange termijn partner

Canaan heeft zichzelf de opdracht gegeven om de bevolking die in kwetsbare zones leeft, de kans te geven om hun leven in eigen handen te nemen en om hoogwaardige biologische producten op de markt te brengen in een geest van solidariteit en menselijkheid. Dat is de reden waarom Alterfin Canaan nog gedurende vele jaren wil financieren.

Maftoul en freekeh - wat is dat?



Maftoul, dat ook wel als de Palestijnse couscous bekend staat, is een graanproduct. De graankorrels worden gekookt en vervolgens in de zon gedroogd. De 'bulgur' die zo verkregen wordt, wordt in tarwemeel geroold en met wat water en zout gekneed tot hij een korrelstructuur krijgt. Daarna wordt de maftoul opnieuw gedurende 2 à 3 dagen in de zon gedroogd. Het hele proces gebeurt ambachtelijk.



Freekeh is de traditionele geroosterde groene tarwe van Palestina. De groene tarwe wordt in de lente geoogst, in de zon gedroogd en op een open vuur geroosterd. Daarna worden de korrels geweven en gebroken. Freekeh bevat niet alleen drie keer meer vezels dan bruine rijst, maar ook meer vitamines en mineralen.

Verwezenlijkingen *op milieutak*

Alterfin stimuleert met zijn financieringen een duurzame landbouw die de biodiversiteit en de natuurlijke rijkdommen in stand houdt. Alterfin moedigt dan ook verscheidene milieu-initiatieven aan die zijn partners opgestart hebben. Ook op kantoor heeft Alterfin oog voor de impact van haar activiteiten op het milieu. Een overzicht van de 'groene' initiatieven die we in 2016 gerealiseerd hebben.



De duurzame landbouw en de microfinanciering voor landbouwers ondersteunen

Alterfin investeert 29,6 miljoen euro in 69 partners in de sector van de duurzame en familiale landbouw. Die partners hebben samen bijna 87.700 hectare – of 120.000 voetbalvelden – aan duurzaam bebouwde grond (gecertificeerd als biologische landbouw of waarvan de certificatieprocedure loopt).

Met inbegrip van de leningen die onze partners in de sector van de microfinanciering aan landbouwers toestaan, gaat er bijna 40 miljoen euro naar de financiering van de duurzame en familiale landbouw – een landbouwmodel dat de natuurlijke rijkdommen respecteert (SDG 15).

Cacaoplantages in Ivoorkust verjongen en gezond maken

Ivoorkust is goed voor 40% van de internationale cacao-productie. Dat betekent werk voor meer dan een miljoen inwoners. De economische en sociale welvaart van het land hangt dus in grote mate van dat product af. Heel wat factoren bedreigen echter de overlevingskansen van de cacao-teelt in Ivoorkust. Eén factor is de veroudering van het bomenbestand en de moeilijkheden bij de vernieuwing ervan wegens het tekort aan woudgebieden.

Om dat probleem aan te pakken, is onze partner Ecookim gestart met

een proefproject om, in samenwerking met Rainforest Alliance, de cacaoplantages in Ivoorkust te vernieuwen en weer gezond te maken. Alterfin en Impact Assets, een Amerikaanse investeerder, zijn betrokken bij de financiering van dit project. responsAbility, een ander investeringsfonds in de sector, levert de technische ondersteuning. In totaal hebben 335 landbouwers die lid zijn van Ecookim, hun aanplantingen vernieuwd en gezond gemaakt (SDG 13) waardoor ook hun rendement toenam.

Zonne-energie en besparingen op hout dankzij microkredieten

Sommige microfinancieringsinstellingen bieden ook specifieke financiële diensten aan voor milieudoelstellingen. Hoewel de groene microfinanciering een minieme fractie van het totale aanbod uitmaakt, stelt ze micro-ondernemers toch in staat om de duurzame ontwikkeling in de hand te werken. Onze partner Fondesurco (Peru) geeft bijvoorbeeld microkredieten voor de aankoop van zonnepanelen of van kookfornuizen die minder hout verbruiken. Het energieverbruik in ontwikkelingslanden mag dan al lager liggen, toch gaat 50% van het verbruik naar het koken. Gezinnen in landelijke gebieden besteden 20% van hun inkomsten aan hout en houtskool om te koken. De verbeterde kookfornuizen verbruiken minder hout zodat de bossen minder belast worden (SDG 13).

Een betere productie met biologische meststoffen

De coöperaties Frontera en Divisoria (Peru), en Cocafcal, Cocafelol en Comsa (Honduras) produceren biologische meststoffen die ze aan hun leden tegen een lagere prijs aanbieden. Die meststoffen hebben een positieve impact op de teelten. Luis Rodriguez, lid van Divisoria, legt uit waarom: “Dankzij de meststoffen heb ik mijn koffieproductie aanzienlijk kunnen

verhogen. Het gebruik van ‘groene’ producten vermindert ook het risico van ziekten. Mijn planten hebben bijvoorbeeld de aanval van schimmels doorstaan die de koffieteelt drie jaar geleden teisterden.”

Milieubewust werken op kantoor

Tot slot spannen we ons ook op kantoor elke dag weer in om op een milieuvriendelijke manier te werken. Bij Alterfin wordt 100% van het papier gerecycleerd en printen we op gerecycleerd papier. De elektriciteit is afkomstig van duurzame bronnen en de kantoren worden schoongemaakt met producten die een minieme impact op het milieu hebben. Al het afval wordt gesorteerd en het personeel van Alterfin komt uitsluitend te voet, met de fiets of met het openbaar vervoer naar het werk.

Alterfin plant 5.614 extra bomen in het Peruaanse Amazonegebied

In 2016 bedroeg de totale CO₂-uitstoot van onze activiteiten 305 ton. Alterfin is zich bewust van die impact, die hoofdzakelijk verklaard wordt door de reizen die nodig zijn om onze partners op te volgen, en wil die uitstoot zo goed mogelijk compenseren. Daarom financiert Alterfin sinds 3 jaar het herbebossingsproject van onze partner, de coöperatie Acopagro, in de buurt van San Martin in het Peruaanse Amazonegebied. Binnen dat project worden inheemse boomsoorten in de cacaoplantages van de producenten aangeplant. Op die manier wordt een model van gecombineerde land- en bosbouw ontwikkeld dat een duurzame cacao-teelt op lange termijn mogelijk maakt (SDG 13). In totaal heeft Alterfin de voorbije drie jaar 13.614 bomen geplant.

CO ₂ uitstoot (in kilo CO ₂ per voltijds werknemersequivalent)	2014	2015	2016
Gebouw (gas en elektriciteit)	348	317	337
Papier	74	96	80
Woon-werkverkeer	103	946	869
Vluchten om Zuidpartner op te volgen	13.239	17.433	14.388
Totale uitstoot	13.763	18.793	15.674

Bestuur *en* medewerkers

Raad van Bestuur

Naam	vertegenwoordigt
Laurent Biot	SOS Faim Belgique
Chris Claes	Vredeseilanden
Vincent de Brouwer	particuliere vennoten
Frederick De Gryse	Triodos Invest cvba
Mark Lambrechts	onafhankelijk bestuurder
Jean Matton	particuliere vennoten
Dominique Morel (voorzitter)	onafhankelijk bestuurder
Klaartje Vandersypen	particuliere vennoten

De bestuurders worden op de Algemene Vergadering door de vennoten gekozen en krijgen van die laatste het mandaat om Alterfin te besturen. In 2016 is de Raad van Bestuur vier keer samengekomen.

De ploeg van Alterfin



Van boven naar beneden en van links naar rechts: Virgilio, Jean-Marc, Marie, Caterina, Julie, Georges, Tom, Jan, Irène, Alex, Joan, Hugo, Steven, Loes, Mauricio, Louis, Bernard, Karin en Audrey. Afwezig op de foto : Sofie, Saul, Nilton en Flavio.

Alterfin, een speler waar men niet omheen kan

Alterfin maakt deel uit van talrijke werkgroepen en internationale platforms waar de verschillende spelers uit de sector elkaar ontmoeten om de beste praktijken te identificeren en te delen, om de standaardisering daarvan te promoten, en om de evoluties en innovaties binnen de sector te bespreken.



Ethisch omgaan met geld



Alterfin is lid van Fairfin en het 'Réseau Financité'. Deze netwerken stellen zich tot doel om de ethiek en solidariteit in de omgang met geld te bevorderen en zo bij te dragen tot een eerlijkere en menselijkere samenleving. De aandelen van Alterfin zijn gecertificeerd door Financité & FairFin.

Microfinanciering



Alterfin is eveneens een actief en stichtend lid van het Europese platform voor microfinanciering (e-MPF). In 2016 zijn de leden van het e-MPF in Luxemburg samengekomen. Daar gaf Alterfin een presentatie: 'De financiering van kleine landbouwers in het Zuiden - enkele feiten'.



Alterfin is eveneens lid van de 'Social Performance Task Force' (SPTF), een internationaal netwerk van spelers uit de microfinanciering dat praktijken die goede sociale verwezenlijkingen mogelijk maken, wil promoten.

Duurzame landbouw



In 2013 hebben Alterfin en zes andere maatschappelijk verantwoorde investeerders de CSAF opgericht (raad voor de financiering van kleine landbouwers). In 2016 heeft Alterfin aan twee vergaderingen van de CSAF in Utrecht en Zurich deelgenomen. De leden van de CSAF komen samen om hun kennis te delen, om de beste praktijken te identificeren en om normen voor de hele sector uit te werken. In dat verband neemt Alterfin onder meer actief deel aan de ontwikkeling van een gemeenschappelijk instrument voor de opvolging van de activiteiten van de partners.



Sinds 2013 vervult Alterfin de rol van ondervoorzitter van de FAST (Finance Alliance for Sustainable Trade), een netwerk van organisaties uit de duurzame en familiale landbouw en van fondsenverstrekkers dat zich tot doel stelt om de financiering van de duurzame landbouw te vergemakkelijken.

Alterfin neemt deel aan de belangrijkste internationale fora waarop de spelers uit de koffiesector of de biologische landbouw vertegenwoordigd zijn.

Coöperatieve waarden en principes



Alterfin is sinds haar oprichting erkend als coöperatieve vennootschap door het Belgische Ministerie van Economische Zaken. Sindsdien is Alterfin haar activiteiten blijven ontwikkelen in overeenstemming met de coöperatieve waarden en principes. De erkende coöperaties zoals Alterfin worden vertegenwoordigd in de Nationale Raad voor de Coöperatie, die op federaal niveau de coöperatieve gedachte bewaakt en bevordert.

Financiële resultaten

Balans in euro

	Balans voor toewijzing van het resultaat	2015	2016	Vershil 2015-2016
ACTIVA	Vaste activa	1.827.779	2.998.533	64%
	Immateriële activa	-	-	0%
	Materiële activa	19.333	408.771	2.014%
	Financiële activa	1.808.446	2.589.762	43%
	Vlottende activa	90.316.209	93.272.900	3%
	Netto kredietportefeuille	42.575.914	40.527.882	-5%
	Beleggingen en beschikbare middelen	47.097.275	52.304.206	11%
	Andere vorderingen	643.020	440.812	-31%
	Regularisatierekening	1.368.477	1.364.832	0%
	Pro rata interesten & dividenden : te ontvangen	1.368.477	1.364.832	0%
	Totaal activa	93.512.465	97.636.264	4%
	PASSIVA	Eigen kapitaal	53.313.142	58.857.168
Onderschreven kapitaal		50.869.188	58.124.250	14%
Wettelijke reserve		305.373	348.425	14%
Reserve voor algemene risico		1.247.042	1.252.907	0%
Overgedragen winst		30.503	14.483	-53%
Resultaat van het boekjaar		861.036	-882.897	-203%
Schulden		39.989.689	38.536.300	-4%
Schulden op meer dan één jaar		590.349	5.373.161	810%
Schulden op minder dan één jaar		38.841.136	32.318.250	-17%
Andere schulden		558.204	844.889	51%
Regularisatierekening		209.634	242.797	16%
Pro rata interesten en kredieten : te betalen		209.634	242.797	16%
Total Passif	93.512.465	97.636.264	4%	

Op 31 december 2016 bedroegen de totale activa van Alterfin 97,6 miljoen euro, een stijging van 4% in vergelijking met het jaar daarvoor.

De eigen middelen van Alterfin bedroegen op dezelfde datum 58,9 miljoen euro, tegenover 53,3 miljoen euro op 31 december 2015. Het maatschappelijk kapitaal is gestegen van 50,9 tot 58,1 miljoen euro dankzij de intrede van nieuwe vennoten, maar ook dankzij bestaande vennoten die hun participatie verhoogd hebben. Alhoewel het totaal der eigen middelen toenam, toch was er ook een negatief effect door het negatieve nettoresultaat van het boekjaar.

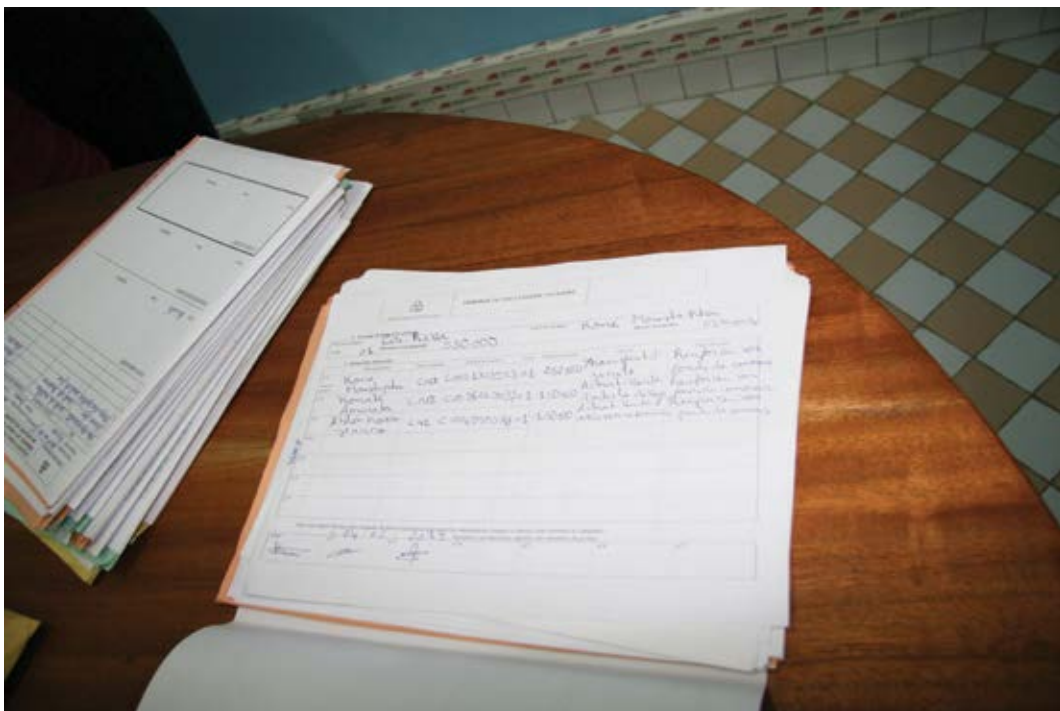
De stijging van de materiële activa wordt verklaard doordat we eigenaar geworden zijn van een gebouw in Peru, dat ons aangeboden werd in ruil voor een krediet dat niet afbetaald werd.

De totale investeringsportefeuille van Alterfin is opgesplitst in financieringen in de vorm van kredieten (40,5 miljoen euro in 2016) en in financiële activa (2,6 miljoen euro in 2016). De evolutie van de financiële activa wordt

verklaard door de combinatie van de volgende bewegingen:

- een nieuwe financiële participatie in een microfinancieringsinstelling in Nicaragua, voor een bedrag van bijna 900.000 euro;
- de verhoging van de participaties van Alterfin in de fondsen Fefisol en Kampani;
- een waardevermindering van bijna 110.000 euro op de participatie in het fonds Fopepro.

Omdat de meeste partners van Alterfin een financiering in dollar nodig hebben en het kapitaal in euro verzameld wordt, bestaat de politiek van Alterfin erin om het bijeengebrachte kapitaal te beleggen en die beleggingen te gebruiken als waarborg om bij banken kredietlijnen in dollar te openen. Alterfin kan op die manier aan de behoeften van zijn partners tegemoet komen en tegelijk het wisselrisico tussen de euro en de dollar indekken. Die politiek verklaart het hoge schuldniveau (38.536.300 euro) en de beleggingen en beschikbare middelen (52.304.206 euro) in onze balans.



Resultatenrekening in euro	2015	2016	Vershil 2015-2016	Budget 2016
Inkomsten uit de portefeuille van Alterfin	3.620.095	3.152.367	-13%	3.941.899
Inkomsten uit het beheer van portefeuilles voor rekening van derden	320.436	366.588	14%	299.534
Inkomsten uit consultancy en andere commissies	914	380	-58%	-
Inkomsten uit beleggingen in euro	1.600.417	1.170.678	-27%	980.639
Financiële en operationele inkomsten	5.541.863	4.690.014	-15%	5.222.072
Financiële lasten	-1.246.030	-1.117.911	-10%	-1.584.795
Financiële marge	4.295.833	3.572.103	-17%	3.637.277
Totaal operationele kosten	-1.708.890	-2.140.262	25%	-1.925.954
- Personeel	-1.088.255	-1.145.497	5%	-1.175.117
- Bureau en marketing	-274.537	-263.124	-4%	-341.555
- Diensten	-35.834	-42.418	18%	-72.115
- Opvolging van de portefeuille	-310.264	-689.223	122%	-337.166
Bruto operationele marge	2.586.943	1.431.841	-45%	1.711.323
Waardeverminderingen op kredieten	-1.604.015	-2.316.902	44%	-941.000
Recuperatie van waardeverminderingen op kredieten	73.788	136.983	86%	565.000
Verzekering Credendo (landenrisico)	-66.281	-74.588	13%	-66.000
Commissie aan het Garantiefonds	-15.163	-16.017	6%	-17.500
Netto operationele marge	975.271	-838.683	-186%	1.251.823
Operaties in deviezen: nettoresultaat	5.864	13.836	136%	-
Uitzonderlijke resultaat	-119.735	-58.050	-52%	-
Belastingen	-364	-	-100%	-
Resultaat van het jaar	861.036	-882.897	-203%	1.251.823

Over 2016 bedroeg het totaal van de financiële en operationele inkomsten van Alterfin 4,7 miljoen euro, 15 % minder dan in 2015. Die daling wordt verklaard door:

- de daling van de inkomsten uit onze kredietportefeuille in het Zuiden tot 3,2 miljoen euro (-13%) – een daling die te wijten is aan de inkrimping van onze kredietportefeuille gedurende een groot deel van het jaar;
- de daling van de inkomsten uit onze beleggingen in euro (in het Noorden) tot 1,2 miljoen euro (-27%). Die daling is het gevolg van het lage rendement van beleggingen in euro nu de rentevoeten extreem laag staan en voor sommige spaarrekeningen zelfs nul bedragen.

Wij wijzen erop dat de kredietportefeuille vanaf het derde kwartaal 2016 weer gegroeid is en voor 2017 mooie perspectieven biedt.

De financiële lasten bedroegen 1,1 miljoen euro, 10% minder dan in 2015. Dat wordt verklaard door de inkrimping van onze kredietportefeuille waardoor we tijdens een groot deel van het jaar minder schulden in dollar moesten aangaan, maar ook door de toegang tot goedkopere financieringen in dollar.

De operationele kosten bedroegen 2,1 miljoen euro, 25% meer dan in 2015. Die stijging wordt verklaard door de toename van onze activiteiten en door de stijging van de kosten om niet-terugbetaalde kredieten te recupereren.

Het bedrag van de waardeverminderingen die in 2016 in de boeken opgenomen werden, is in vergelijking met 2015 gestegen (+44%). Zoals we op de pagina's 12-13 verduidelijkt hebben, is een groot deel van die waardevermindering toe te schrijven aan een krediet dat

toegekend werd aan een bedrijf uit Paraguay dat zich toelegt op de verwerking en uitvoer van sesam. Dat bedrijf is sinds 2015 achter met zijn terugbetalingen. Na geprobeerd te hebben een minnelijke schikking te treffen om de schuld terug te vorderen, heeft Alterfin beslist om een gerechtelijke procedure aan te spannen. Ook al omdat er een vermoeden van fraude door de onderneming bestaat. Het resultaat van die rechtzaak is nog onzeker. Daarom werd beslist om het risico dat deze partner vertegenwoordigt, tot nul te verminderen. Daarvoor heeft de vzw Alterfin Garantiefonds een garantie ter waarde van 200.000 dollar (189.833 euro) toegekend en werd de rest van het krediet volledig afgeschreven (1.044.261 euro).

Het bedrag van de geboekte waardeverminderingen is in vergelijking met 2015 eveneens gestegen (+86%). Toch blijft dat bedrag in verhouding tot de verwachtingen en geleverde inspanningen relatief laag. In 2016 werd duidelijk dat het recupereren van niet-terugbetaalde kredieten een moeilijke taak is die, wegens de specifieke situatie van elk land waarin Alterfin actief is, enorm veel tijd kan vergen.

Het boekjaar 2016 wordt afgesloten met een verlies van 882.897 euro. Dat verlies is in hoofdzaak te wijten aan de waardeverminderingen binnen onze portefeuille. Zoals we op pagina 13 hebben uitgelegd, zijn die waardeverminderingen in hoofdzaak afkomstig van investeringen die voor 2015 gedaan werden. De maatregelen die sinds 2015 ingevoerd werden, moeten het mogelijk maken om de kwaliteit van de investeringsportefeuille in de loop van de volgende jaren te verbeteren.

Over dit verslag

Alterfin publiceert voor de vierde keer een geïntegreerd jaarverslag waarin de verwezenlijkingen van de coöperatie op financieel, maatschappelijk en milieuvlak gebundeld worden. Dit verslag is opgesteld volgens de richtlijnen van de Global Reporting Initiative (GRI, een organisatie zonder winstoogmerk die de meest gebruikte referentie-indicatoren voor de rapportering op het vlak van de duurzame ontwikkeling opgesteld heeft). De GRI-indicatoren die in dit verslag opgenomen zijn, hebben we gekozen om hun relevantie en haalbaarheid. De tabel met het overzicht van de GRI-indicatoren vindt u op pag. 38.

Dit rapport is opgesteld door een werkgroep waarin vertegenwoordigers van elke afdeling van Alterfin opgenomen zijn en die onder supervisie stond van de Algemeen Directeur en van de Raad van Bestuur.

We hebben de inhoud van dit rapport vastgelegd op basis van de elementen die de verschillende betrokkenen belangrijk en relevant vonden.:

- Onze vennoten werd gevraagd om zich uit te spreken tijdens de Algemene Vergadering op 19 maart 2016 en bij een online enquête waar bijna 500 vennoten aan deelgenomen hebben.
- De vennoten en bepaalde van onze partners uit het Noorden (SOS Faim, Vredeseilanden, de bank Triodos) zijn vertegenwoordigd in de Raad van Bestuur. De vergaderingen van de Raad van Bestuur zijn voor de bestuurders van Alterfin een gelegenheid om hun bekommernissen en meningen te uiten. In 2016 is de Raad van Bestuur vier keer samengekomen.
- Onze partners in het Zuiden wordt op hun beurt gevraagd om ons elk jaar hun mening te geven, op het moment dat we de indicatoren voor de maatschappelijke verwezenlijkingen opvragen. Daarnaast heeft een enquête uit 2013 ons een preciezer beeld gegeven van de factoren die voor hen primordiaal zijn in hun relatie met Alterfin.

De onderdelen van dit verslag waarin onze investeringsportefeuille en de verwezenlijkingen op maatschappelijk en milieuvlak besproken worden, houden rekening met alle portefeuilles die op 31 december 2016 door Alterfin beheerd werden.

De financiële resultaten zijn gebaseerd op de balans en de resultatenrekening van Alterfin voor het boekjaar 2016. Die resultaten en de sociale balans van Alterfin werden door KPMG doorgelicht en zijn gepubliceerd in de balanscentrale van de Nationale Bank van België.

Voor elke bijkomende informatie kunt u contact opnemen met Audrey Timmermans, (audrey.timmermans@alterfin.be).



Belangrijke punten voor onze stakeholders

Diversiteit in de organisatie

Impact op milieu

Meer investeringen in Afrika

Langetermijnrelaties met de Zuidpartners

Risicobeheer

Behoorlijke financiële return voor de vennoten

Sociale prestatie

Financiering van lokale producten

Allianties

Rurale focus

Passende producten voor de Zuidpartners

Technische assistentie

Kwaliteit van de portefeuille

Snelle uitbetaling aan de Zuidpartners

GRI-indicatoren

Algemene indicatoren		pagina	externe controle
Strategie en analyse			
G4-1	Verklaring over de relevantie van duurzame ontwikkeling	3	
Organisatieprofiel			
G4-3	Naam van de organisatie	1	x
G4-4	Producten en/of diensten	9-27	x
G4-5	Locatie van het hoofdkantoor	40	x
G4-6	Aantal landen waar de organisatie actief is	4-5	
G4-7	Eigendomsstructuur en de rechtsvorm	6,8	x
G4-8	Afzetmarkten	9-27	
G4-9	Omvang van de organisatie/ Kerncijfers	2,8,11,32-35	x
G4-10	Sociale balans	NBB verslag (www.nbb.be)	x
G4-11	Percentage medewerkers dat onder een collectieve arbeidsovereenkomst valt	NBB verslag (www.nbb.be)	x
G4-12	Toeleveringsketen van de verslaggevende organisatie	8, 35	x
G4-13	Significante veranderingen wat betreft omvang, structuur of eigendom	8, 30, 32	x
G4-14	Toelichting over de toepassing van het voorzorgsprincipe (milieubescherming)	28-29	
G4-15	Extern ontwikkelde economische, milieugerelateerde en sociale handvesten, principes of andere initiatieven die de organisatie onderschrijft of bekrachtigt	16, 31	
G4-16	Lidmaatschap van verenigingen en/of (inter)nationale belangenorganisaties.	31	
Materiële aspecten en reikwijdte			
G4-17	Alle onderdelen opgenomen in de jaarrekening en in het verslag	36	x
G4-18	Proces voor het bepalen van de inhoud van het verslag	36	
G4-19	Lijst van alle vastgestelde materiële aspecten	37	
G4-20	Reikwijdte per aspect binnen de organisatie	36-37	
G4-21	Reikwijdte per aspect buiten de organisatie	36-37	
G4-22	Uitleg over de gevolgen van eventuele herformuleringen van eerder verstrekte informatie	NVT	
G4-23	Significante veranderingen ten aanzien van reikwijdte, afbakening of meetmethoden	Geen	
Betrokkenheid stakeholders			
G4-24	Lijst van groepen stakeholders	36	
G4-25	Basis voor inventarisatie en selectie van stakeholders	36	
G4-26	Benadering voor het betrekken van stakeholders	36	
G4-27	Voornaamste onderwerpen en vraagstukken die naar voren zijn gekomen door de betrokkenheid van stakeholders	37	

Algemene indicatoren		pagina	externe controle
Verslagparameters			
G4-28	Verslagperiode	36	
G4-29	Datum van het meest recente verslag	36	
G4-30	Verslaggevingscyclus	36	
G4-31	Contactpunt voor vragen	36	
G4-32	GRI-overzichtstabel met overzicht van de behandelde indicatoren	38-39	
G4-33	"Beleid en huidige praktijk met betrekking tot externe controle voor het verslag"	36	
Bestuursstructuur			
G4-34	Bestuursstructuur van de organisatie	8,30	x
Ethiek en integriteit			
G4-56	Waarden, principes, standaarden en normen van de organisatie	6, 7	
Materiële aspecten vastgesteld door onze stakeholders			
Economische prestatie			
Eerlijke financiële return voor aandeelhouders		8,34	x
Risicobeheer/ kwaliteit van onze portefeuille		12, 13	x
Sociale prestatie			
Sociale prestatie van onze partners		14-27	
Landelijke gebieden		10, 19-29	
Relatie op lange termijn met de partners		12	
Regionale ontwikkeling in Afrika		9, 10, 20, 21	
Aangepaste financieringsproducten voor onze partners		9-11	
Lokale producten financieren		24	
Milieuprestatie			
Totale emissie van CO ₂		28-29	
Verminderen van milieu-effecten		28-29	

Verslag opgesteld volgens de GRI (Global Reporting Initiative) richtlijnen - G4 - Essentiële criteria (www.globalreporting.org), optie 'Core'. Meer informatie op www.globalreporting.org



Dit jaarverslag is gedrukt op gerecycleerd papier met milieuvriendelijke en CO₂-neutrale inkt.

