



# JAAERVERSLAG

2019

alterfin 





# INHOUDSTAFEL

1. Voorwoord .....	4
2. Alterfin in een oogopslag .....	6
3. Onze solidaire vennoten .....	10
4. Team, Bestuur & Experts .....	12
5. Onze CO <sub>2</sub> -voetafdruk .....	14
6. Partnerschappen om doelstellingen te bereiken .....	16
7. Onze duurzame financieringen .....	18
8. Onze impact .....	31
9. Financiële prestatie .....	42
10. Vooruitzichten .....	48

---

## Colofon

Redactiecomité: Irène Angot, Caterina Giordano, Pierre Rialland, Audrey Timmermans, Jean-Marc Debricon, Lise Artiges en Karin Huffer

Nalezing: Jean-Marc Debricon, Hugo Couderé, Julie Depelchin, Jan De Grande, Loes Verbeeck, Alex Tack en Alessandra De Paep

Lay-out: Lucia Verdejo

Illustraties: Pierre Massat (mavromatika.com) en Lucia Verdejo (luciverdejo.com)

Beelden © Alterfin

Druk: Paragraphe (info@paragraphe.be)

Vertaling: AV Translations





## VOORWOORD

Beste lezers,

Met de bosbranden in het Amazonewoud en in het zuidwesten van Australië krijgt de wereld meer en meer aandacht voor de oorzaken van de klimaatopwarming. Vooral de industrie en een specifiek type van intensieve landbouw worden met de vinger gewezen.

We willen blijven benadrukken dat **Alterfin** zich al 25 jaar lang wereldwijd inzet voor duurzame ontwikkeling in plattelandsgebieden van landen met een laag en gemiddeld inkomen. Dit doen we door rechtstreeks en onrechtstreeks te investeren in **duurzame landbouw** met respect voor het milieu en voor het welzijn van lokale gemeenschappen. De dramatische gevolgen van de klimaatontregeling hebben dit engagement alleen maar versterkt.

Toch zijn we er ons wel degelijk van bewust dat de risico's toenemen en dat we ons arsenaal aan instrumenten bijgevolg moeten uitbreiden. Daarom heeft **Alterfin** in 2019 een aantal akkoorden gesloten met verschillende instellingen die ons willen helpen met onze missie. In 2020 zouden die akkoorden hun eerste vruchten moeten afwerpen:

- De Europese Investeringsbank (EIB) verleent ons vanaf heden financiële steun in lokale munteenheden, zodat wij de rurale **microfinanciering** in Afrika makkelijker kunnen financieren.
- De Belgische Investeringsmaatschappij voor Ontwikkelingslanden (BIO) en het Europees fonds AGRIFI hebben zich ertoe verbonden om ons een langetermijnfinanciering in dollar te verstrekken, met het oog op financiering van **duurzame landbouw** en de uitbouw van een evenwichtige balans.
- Banca Etica en vdk bank verstrekken ons voortaan extra kredietfaciliteiten in euro om tegemoet te komen aan de seizoensgebonden fluctuaties bij de groei van onze portefeuille.

2019 was geen gemakkelijk jaar voor kleinschalige producenten, vooral in Latijns-Amerika wegens de politieke perikelen in een groot aantal landen waar we actief zijn. Het eindresultaat van **Alterfin** voldoet niet aan de verwachtingen die we aan het begin van het jaar hadden vooropgezet, maar is gezien de omstandigheden nog altijd zeer respectabel. We kunnen met trots spreken over een toegenomen en beter gediversifieerde portefeuille, met een recordaantal partners en waardeketens. Ik wil oprecht alle medewerkers van **Alterfin** bedanken voor hun enthousiasme, integriteit en constante inzet.

Ons engagement ten aanzien van **duurzame landbouw** is uniek in België maar blijft een zeker risico inhouden. De voorbije vijf jaar heeft **Alterfin** dan ook nieuwe instrumenten voor risicobeheer ontwikkeld, haar team uitgebreid en haar investeringspraktijken en procedures van a tot z herzien. Maar om deze rol op een zinvolle manier te blijven vervullen en om trouw te blijven aan onze oorspronkelijke missie, kunnen we uw hulp zeker gebruiken! Aarzel dus zeker niet om ook aandeelhouder van **Alterfin** te worden of om uw kapitaalbreng te verhogen.

Samen met het hele team dank ik u voor uw trouw en vertrouwen.

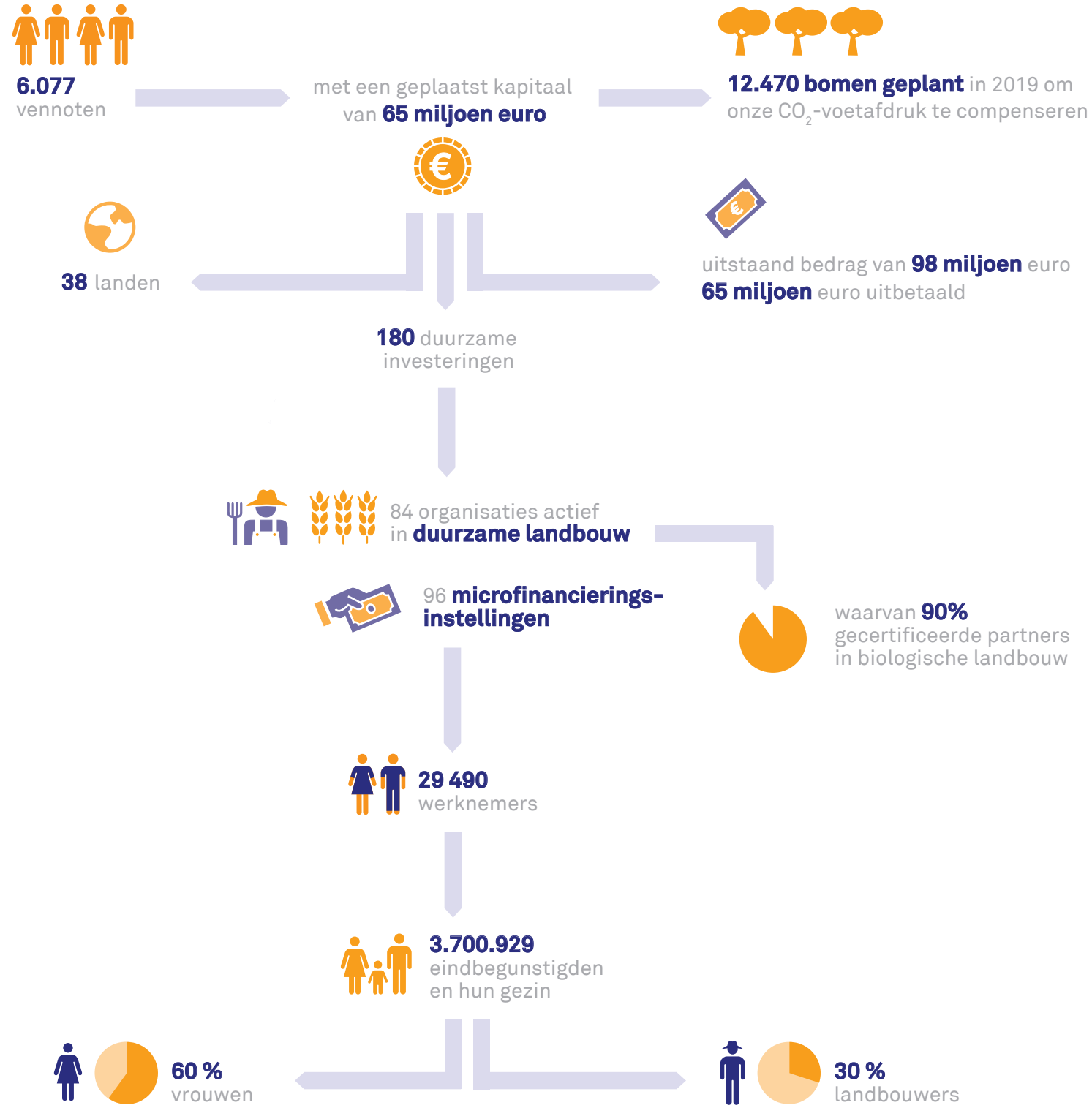
Met coöperatieve groeten,

Jean-Marc Debricon  
Algemeen Directeur

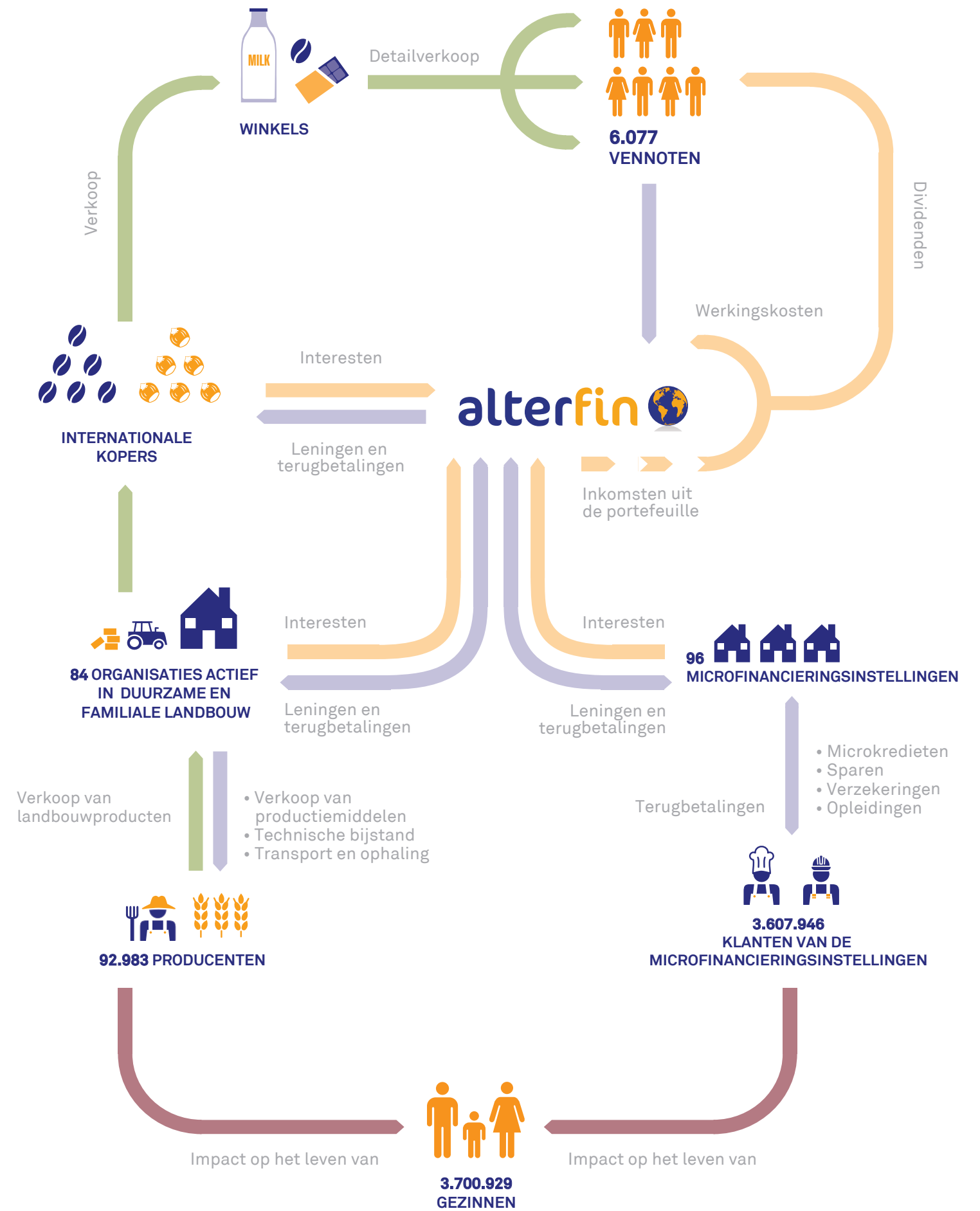


# 2. ALTERFIN IN EEN OOGOPSLAG

## KERNCIJFERS



## FLUX & IMPACT





## MISSIE

Alterfin wil wereldwijd de bestaansmiddelen en levensomstandigheden van sociaal en economisch achtergestelde personen en gemeenschappen verbeteren, en dit hoofdzakelijk in plattelandsgebieden van landen met een laag en gemiddeld inkomen.

Met het oog daarop levert Alterfin haar partners financiële en niet-financiële diensten:

- 1 door fondsen in te zamelen, voornamelijk bij individuele investeerders en instellingen die op maatschappelijk vlak verantwoordelijkheid willen nemen;
- 2 door in ethische en duurzame projecten te investeren en deze te promoten;
- 3 door met organisaties die dezelfde waarden delen, gericht te gaan samenwerken.

Op deze manier draagt Alterfin bij aan de Duurzame Ontwikkelingsdoelstellingen van de Verenigde Naties.





# 3. ONZE SOLIDAIRE VENNOTEN

Op 31 december 2019 telde **Alterfin** 6.077 vennoten die samen een kapitaal van 64.529.875 euro hebben aangebracht. 88% van het kapitaal is aangebracht door particuliere vennoten, de overige 12% komt van institutionele vennoten. Een particuliere vennoot investeert gemiddeld 9.664 euro in **Alterfin**, terwijl de gemiddelde investering van een institutionele vennoot 37.619 euro bedraagt.

Deze vennoten streven een eerlijkere en duurzamere wereld na. Via **Alterfin** kunnen zij zich hiervoor inzetten door hun middelen samen te brengen en toe te kennen aan partners met een grote maatschappelijke en milieu-impact.

In 2019 bedroeg de netto toename van het kapitaal 2.357.125 euro.

## VERDELING VAN HET KAPITAAL VAN ALTERFIN PER TYPE VENNOOT



56,7 miljoen euro aangebracht door 5.867 particuliere vennoten



7,9 miljoen euro aangebracht door 210 institutionele vennoten

## Getuigenis van een vennoot: Pascal Lemmens



### Hoe heb je Alterfin leren kennen?

Mijn eerste contact met **Alterfin** was louter professioneel in het kader van mijn job als IT-consultant. Toen ik me informeerde over de coöperatie en hoorde over het type investeringen en de projecten, was ik meteen verkocht.

### Wat trok je zo aan in het concept van Alterfin?

Waarom zou je je geld in grote bedrijven steken wanneer er zoveel mogelijkheden zijn om te investeren in kleinere structuren die ethische handel en duurzame landbouw steunen? Het heeft mij persoonlijk nooit aangesproken om mijn geld te beleggen in grote namen op de beurs. Maar toen ik ontdekte dat ik mijn geld kan gebruiken om kleine ondernemingen en producenten met een menselijk gezicht te ondersteunen, was ik volledig overtuigd.

### Heb je je geïnformeerd alvorens te investeren?

Dankzij mijn werk voor **Alterfin** vond ik alle informatie die ik zocht, en dat liet een positieve indruk bij me na. Na twee weken was mijn besluit genomen.

## Denk je dat Alterfin een alternatief biedt voor het huidige economische model?

Ja, maar ik denk dat het publiek meer en beter geïnformeerd zou moeten worden over wat coöperatieve vennootschappen zoals **Alterfin** precies doen. Het publiek moet de kans krijgen om zich een beeld te kunnen vormen. Niet iedereen denkt in termen van rendement, en de extra belangstelling zou zeker van pas komen!

## Zou je anderen aanraden om aandelen bij Alterfin te kopen?

Ja, absoluut!

## Getuigenis van een vennote: Xanthippe Van De Genachte



### Hoe heb je Alterfin leren kennen?

Ik heb **Alterfin** leren kennen via Loes, een vriendin die reeds vennoot is bij **Alterfin**. Zij vertelt altijd heel enthousiast over de mooie projecten van **Alterfin** en dat maakte me benieuwd.

### Wat trok je zo aan in het concept van Alterfin?

Dat **Alterfin** op een respectvolle manier kansen en sociale impact creëert in ontwikkelingslanden. Door kredieten te verstrekken aan mensen die willen starten of groeien als ondernemer in moeilijkere regio's zorgen ze voor een hefboom voor een betere toekomst. Door te investeren krijgen mensen lokaal de middelen in handen om iets uit te bouwen.

### Heb je je geïnformeerd alvorens te investeren?

Ja, uiteraard! Als je wil investeren, vind ik het belangrijk om de financiële prospectus te lezen zodat je weet waarin je investeert en je de risico's kan inschatten.

## Vind je dat het principe van financiële investeringen moet worden herzien?

Neen, ik vind het systeem van microkredieten een solidaire en duurzame manier van investeren omdat het op basis van een win-winsituatie gebeurt. Enerzijds worden lokale sociale doelstellingen waargemaakt en anderzijds teken je als investeerder in op zowel een maatschappelijk als financieel voordeel. Voor mij persoonlijk mag de nadruk wel meer op de maatschappelijke impact liggen dan bijvoorbeeld op een belastingvoordeel.

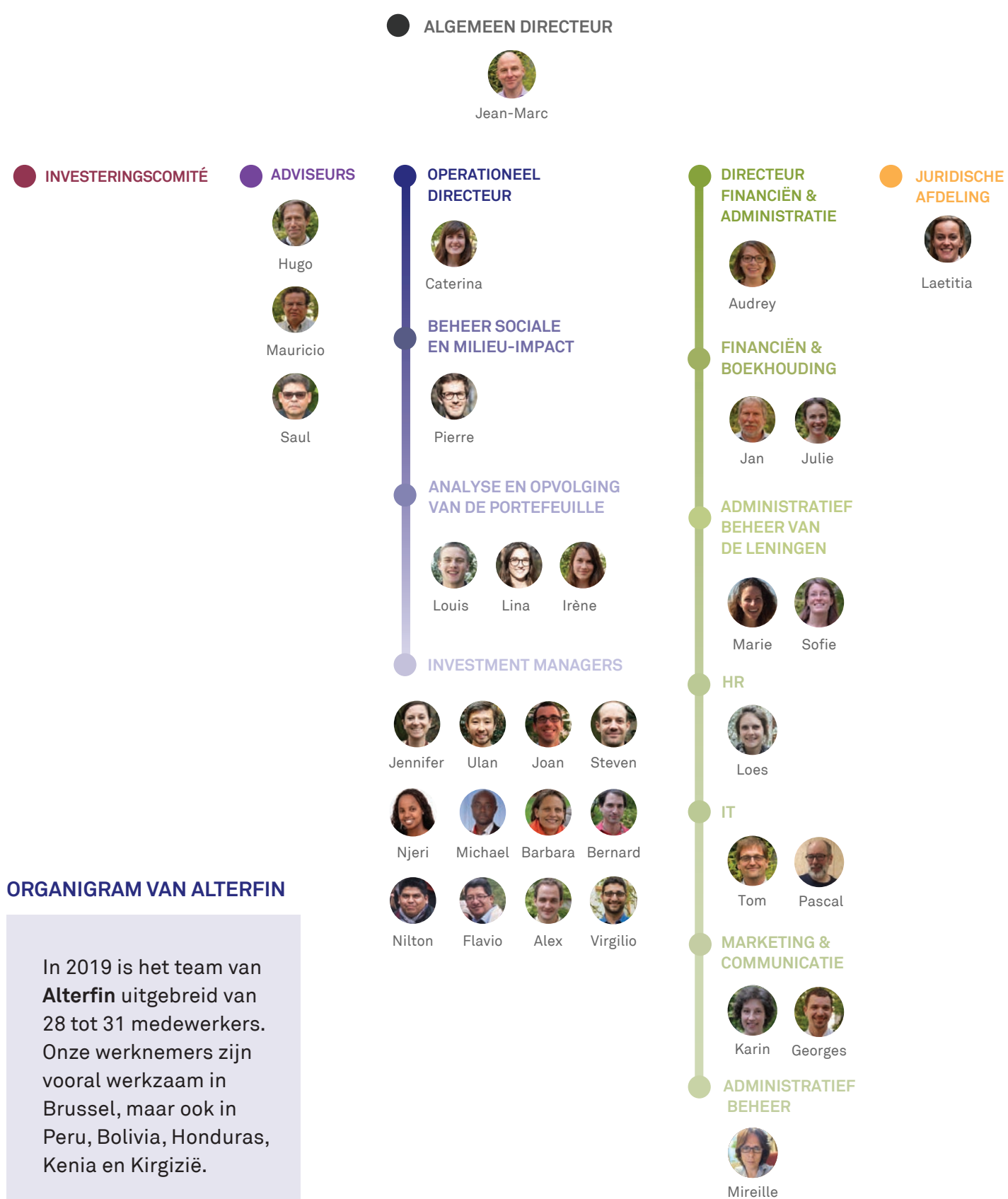
## Zou je anderen aanraden om aandelen bij Alterfin te kopen?

Ik hou van reizen maar ben dikwijls onder de indruk van het grote verschil tussen landen. Wanneer ik het geluk heb gehad een land te kunnen ontdekken, wil ik altijd lokaal een steentje bijdragen, maar vaak weet ik niet hoe. Voor mij is investeren via **Alterfin** dus een manier om bij te dragen waar kan. Ik zou andere reizigers zeker aanraden om ook te investeren en samen een verschil te maken!

# 4. TEAM, BESTUUR & EXPERTS

 6.077  
VENNOTEN

 RAAD  
VAN BESTUUR



## ORGANIGRAM VAN ALTERFIN

In 2019 is het team van **Alterfin** uitgebreid van 28 tot 31 medewerkers. Onze werknemers zijn vooral werkzaam in Brussel, maar ook in Peru, Bolivia, Honduras, Kenia en Kirgizië.

## Raad van Bestuur

Naam	Vertegenwoordig(st)er van	Expertise
Catherine Houssa	Onafhankelijk bestuurder	Financieel recht en bankrecht, digitale financiën
Chris Claes	Rikolto	Landbouwontwikkeling
François de Harven	Onafhankelijk bestuurder	Banksector, interne audit, landbouwkunde
Ingrid Van der Veecken	Onafhankelijk bestuurder	Bankdiensten aan bedrijven
Jean Matton	Particuliere vennoten	Juridisch en fiscaal advies
Klaartje Vandersypen (voorzitster)	Particuliere vennoten	Banksector en impactbeleggen
Laurent Biot	SOS Faim	Microfinanciering en landbouwontwikkeling
Mark Breusers	Onafhankelijk bestuurder	Antropologie

## Onze externe experts van het investeringscomité

De externe experts worden bij investeringsbeslissingen betrokken

Naam	Expertise
Ignace Vanden Bulcke	Bankdiensten aan bedrijven en handelsfinanciering
Jim Anderson	Handelsbank, ontwikkeling en microfinanciering
Marc Ransart	Risicobeheer in de financiële sector
Marcus Fedder	Investerings- en ontwikkelingsbank en microfinanciering
Vincent De Brouwer	Banksector en landbouwontwikkeling

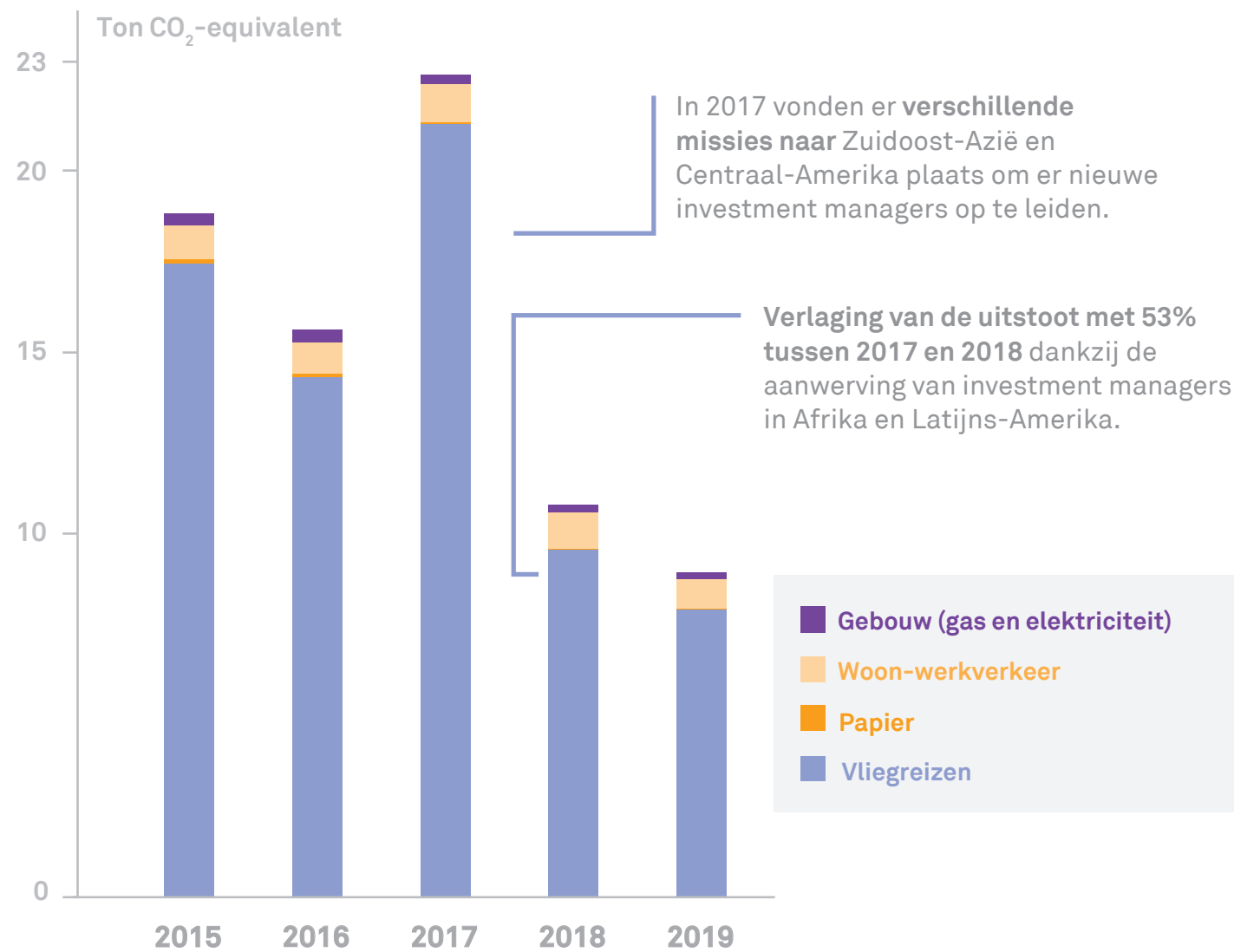
# 5. ONZE CO<sub>2</sub>-VOETAFDRIJK

Het milieubewustzijn van onze coöperatie komt ook tot uiting in onze dagelijkse activiteiten. Voor de interne werking kiest het team van **Alterfin** namelijk bewust voor een duurzame aanpak. Enkele voorbeelden daarvan zijn de dagelijkse consumptie van gecertificeerde producten, het sorteren van ons afval, het gebruik van gerecycleerd papier en ecologische onderhoudsproducten en de keuze voor alternatieve mobiliteitsoplossingen.

Door in de continenten waar we actief zijn lokale investment managers aan te werven, kunnen we bovendien het aantal transcontinentale vluchten flink beperken. Dit alles bewijst hoe belangrijk wij het vinden om onze CO<sub>2</sub>-voetafdruk te verkleinen. De uitstoot, uitgedrukt in ton CO<sub>2</sub>-equivalent per voltijds equivalent, is sinds 2017 gedaald, en daar heeft de samenwerking met lokale consultants in grote mate toe bijgedragen.

## JAARLIJKSE CO<sub>2</sub>-UITSTOOT PER VOLTIJDS EQUIVALENT

De uitstoot per **Alterfin**-werknemer (voltijds equivalent) is grotendeels afhankelijk van de vluchten. Door de samenwerking met lokale consultants konden we onze CO<sub>2</sub>-voetafdruk aanzienlijk verkleinen.

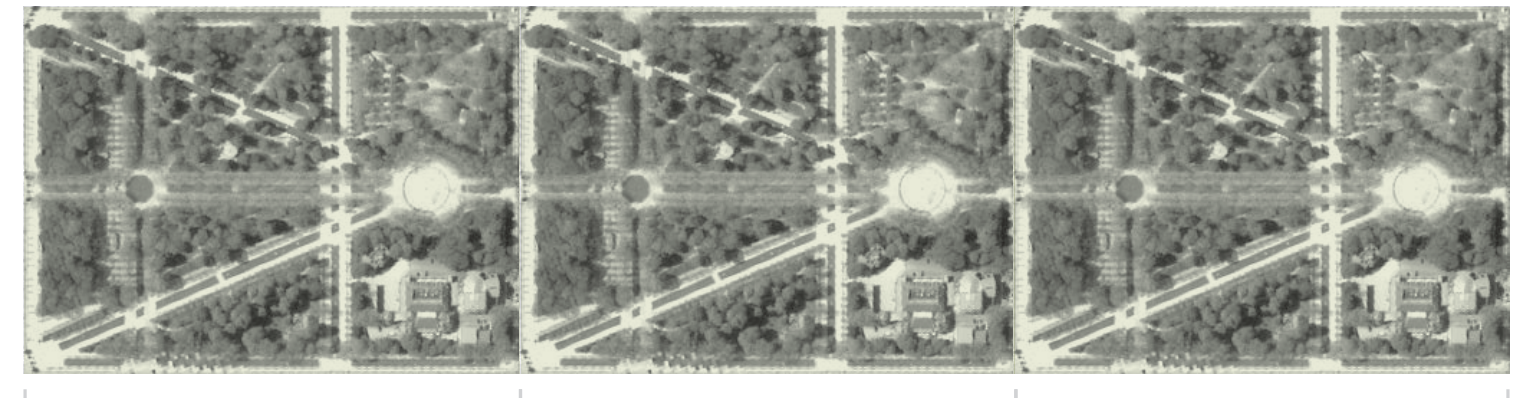
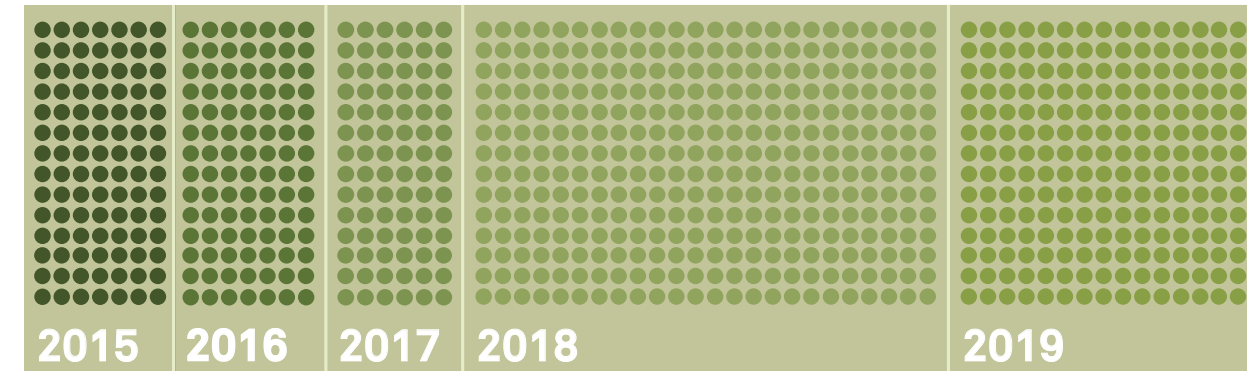


Om haar CO<sub>2</sub>-impact te compenseren, werkt **Alterfin** samen met Acopagro, een coöperatie van cacao producenten in de regio San Martín in het noorden van Peru. Ieder jaar financieren we de aanplanting van bomen bij de producenten die lid

zijn van deze coöperatie. De hoeveelheid CO<sub>2</sub> die de bomen tijdens hun levensduur zullen opvangen, stemt overeen met onze CO<sub>2</sub>-uitstoot van het voorgaande jaar.

## COMPENSATIE VAN DE CO<sub>2</sub>-UITSTOOT

Sinds 2015 heeft **Alterfin** 41.592 bomen geplant, goed voor een totale oppervlakte van 32,6 hectare, ofwel drie keer het Warandepark in Brussel.





# 6. PARTNERSCHAPPEN OM DOELSTELLINGEN TE BEREIKEN

Alterfin zet zich in voor haar 180 partners in 38 landen maar ook voor initiatieven die op dagelijkse basis bijdragen aan een meer verantwoordelijke wereld op maatschappelijk en ecologisch vlak. Deze initiatieven brengen hun middelen en kennis samen en bestaan in allerlei vormen: netwerken van solidaire investeerders, certificeringsinstellingen en partnerschappen tussen organisaties waarvan de competenties en activiteiten die van Alterfin aanvullen.

In dit opzicht is Alterfin in mei 2019 verhuisd naar Mundo-Madou, waar de kantoren op een maatschappelijk en ecologisch verantwoorde manier worden uitgebaat. De milieu-impact wordt geminimaliseerd: enerzijds door het ontwerp van het gebouw en anderzijds door een gedeeld gebruik van de beschikbare faciliteiten, zoals bijvoorbeeld keuken en eetruimte.



## CERTIFICERING, LABEL EN PRIJZEN

Alterfin behaalde verschillende soorten certificaten die bewijzen dat wij ons op een ethische en duurzame manier engageren tegenover onze vennoten, medewerkers en partners. Deze nationale en internationale erkenningen bewijzen de rol van Alterfin als pleiter voor een eerlijkere wereld.



## DUURZAME SAMENWERKINGEN IN BELGIË

Alterfin is op haar beurt ook lid van andere Belgische organisaties en coöperaties. Op die manier willen we de uitwisseling van ideeën en een coöperatieve beweging met dezelfde waarden en doelen stimuleren.



## INTERNATIONALE NETWERKEN VOOR MICROFINANCIERING EN DUURZAME LANDBOUW

Zowel in de sector van de microfinanciering als in die van de duurzame landbouw is Alterfin een actief lid van vele netwerken die organisaties met vergelijkbare of aanvullende activiteiten samenbrengen. Het hoofddoel van deze netwerken is het delen van kennis ten dienste van alle betrokken partijen, inclusief de eindbegunstigden. Bovendien helpen deze netwerken de beste werkmethodes in de sectoren te bepalen en te versterken met het oog op transparantie en in het belang van de eindbegunstigden.



## FINANCIERING

Alterfin heeft partnerschappen opgebouwd met instellingen die eenzelfde doel nastreven, namelijk het financieren van organisaties waarvan de activiteiten verankerd zijn in een maatschappelijke en ecologische missie. In dit opzicht krijgt Alterfin nu financiële steun van de Europese Investeringsbank en van twee ethische banken, in Italië (Banca Etica) en in België (vdk bank). Deze steun vormt een nieuwe hefboom om onze missie uit te breiden naar een breder publiek.



## FONDSEN BEHEERD VOOR DERDEN

Om haar partners te financieren, zet Alterfin enerzijds haar maatschappelijk kapitaal en de hoger vermelde leningen in, maar ook de fondsen van derden waarvan zij medebeheerder is. Deze derden delen met Alterfin een gemeenschappelijke visie om sociaal en economisch achtergestelde bevolkingsgroepen te steunen. Ter aanvulling van de diensten die met het kapitaal van Alterfin worden verleend, bieden deze fondsen extra financiële of technische steun. Zo kan Alterfin het risico eigen aan onze activiteit verdelen door meerdere fondsen in te zetten om een partner met grote behoeften te financieren.





# 7. ONZE DUURZAME FINANCIERINGEN

Alterfin is actief in 38 landen, waarvan:

● 36 vóór 2019 ● 2 nieuwe in 2019

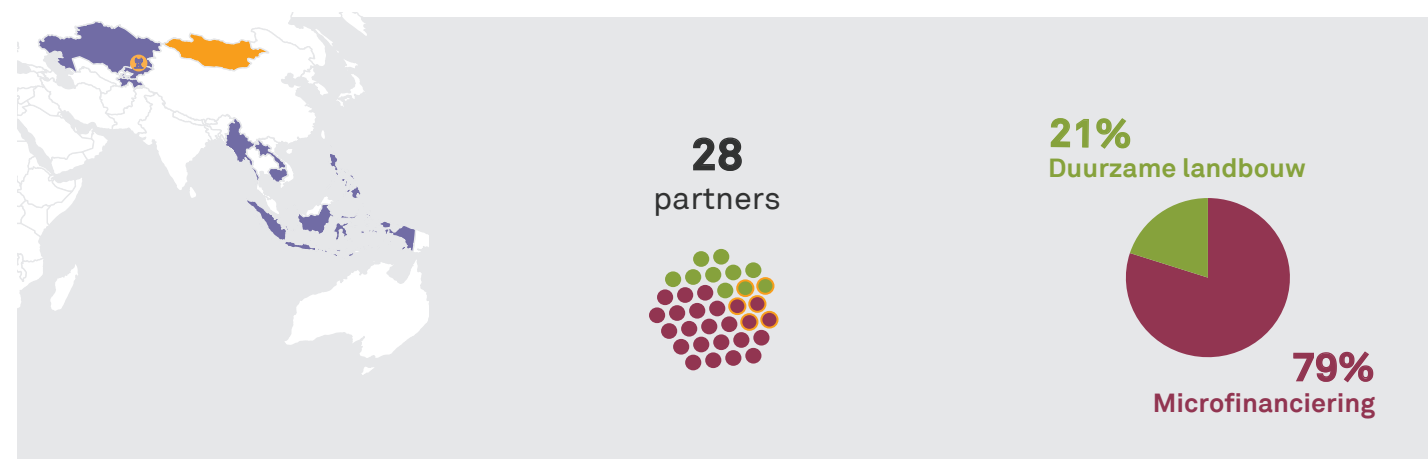
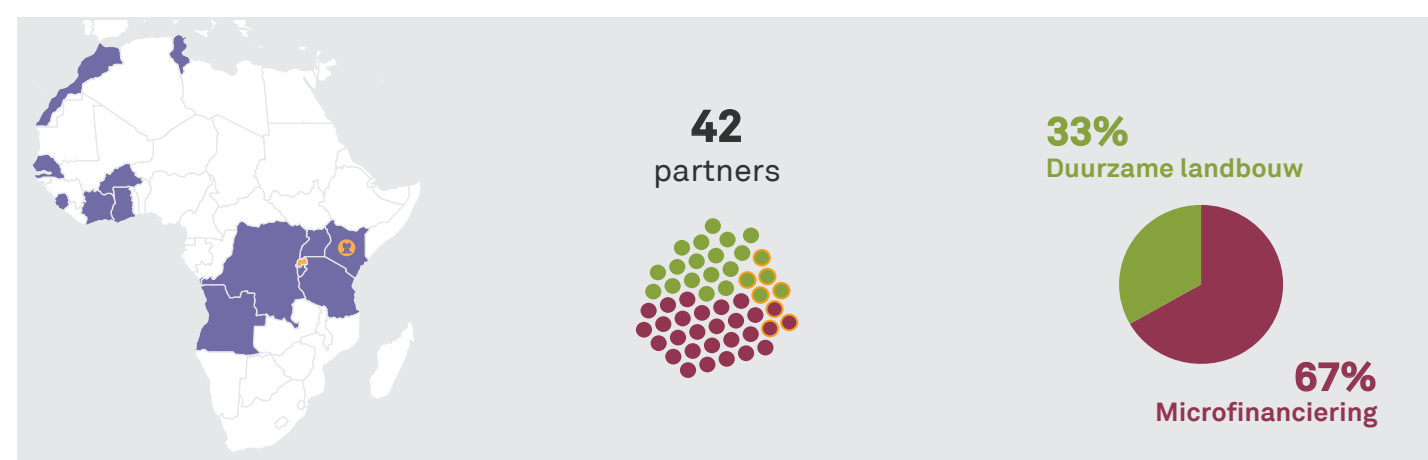
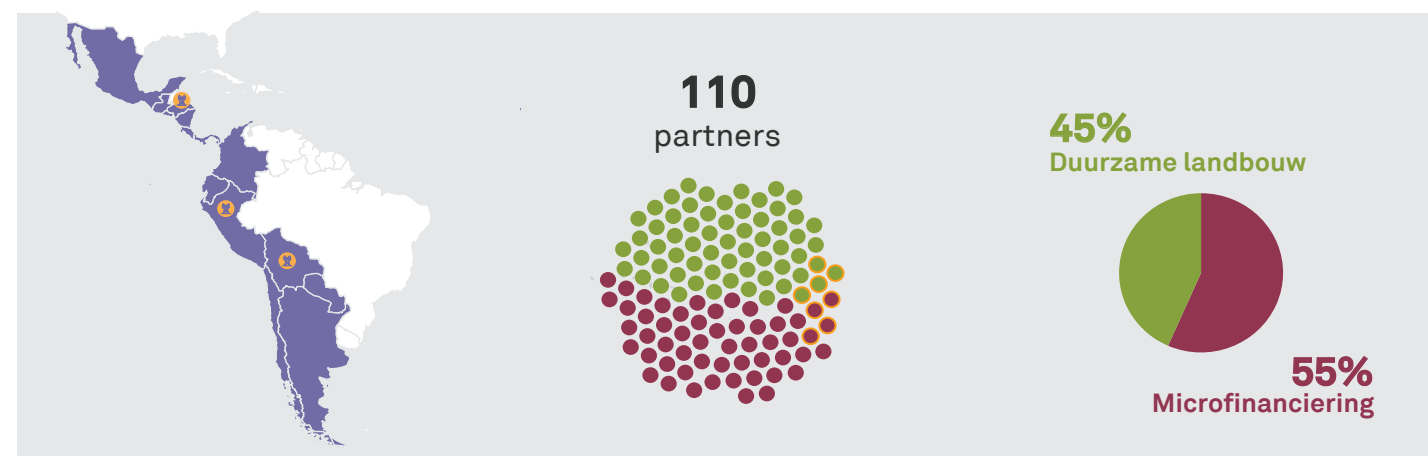
Er is een lokale vestiging aanwezig in 5 landen:



Honduras, Peru, Kenia, Kirgizië en Bolivia

Alterfin engageert zich tegenover 180 partners, onder wie:

- 96 in microfinanciering
- 84 in duurzame landbouw
- 22 nieuwe in 2019

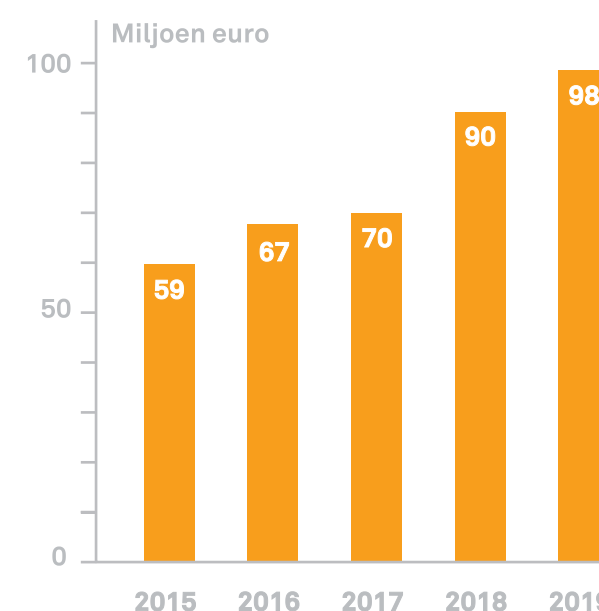


## 2019, EEN EVENWICHTIGERE PORTEFEUILLE EN EEN STERKERE LOKALE AANWEZIGHEID

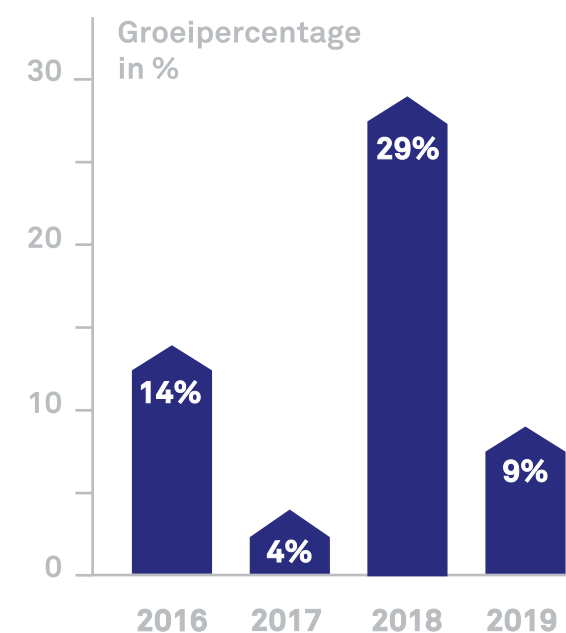
2019 was een jaar met een historische maar vooral symbolische impact, want met een bedrag van 97,7 miljoen euro op 31 december flirtte de totale uitstaande portefeuille voor het eerst sinds het bestaan van **Alterfin** met de kaap van de 100 miljoen euro. In totaal kregen 180 organisaties in 38 landen financiële steun. Die steun brengt een impact teweeg die veel verder gaat dan de geïnvesteerde bedragen (zie hoofdstuk "Onze Impact" op p. 31).

### EVOLUTIE VAN DE UITSTAANDE PORTEFEUILLE OP 31 DECEMBER OVER DE VOORBIJE VIJF JAAR

De uitstaande portefeuille op het einde van het jaar is sterk gestegen tussen 2015 en 2019.



Het jaarlijkse groeipercentage van de totale portefeuille schommelde enorm tussen 2016 en 2019, met een sprong van bijna 30% in 2018.



De investeringsportefeuille kende een jaarlijkse groei van 9%. Dat is minder dan het groeicijfer van 2018 (+29%), maar in navolging van de toegepaste strategie wisten we wel heel wat te realiseren.

2019 kenmerkt zich dan ook door vele concrete verwezenlijkingen. In het kader van het beheer van onze portefeuille zet **Alterfin** voortaan nieuwe investment managers in voor de versterking van onze lokale vestigingen om de investeringsactiviteit en de opvolging van de lopende leningen te vereenvoudigen. Deze strategie werd al toegepast in Latijns-Amerika en Azië maar is nieuw voor het Afrikaanse continent. Zo hebben we in februari en maart 2019 onze lokale aanwezigheid in Peru en Kenia versterkt met drie nieuwe investment managers. Het resultaat is de vorming van regionale clusters in Lima en Nairobi. Verder hebben we de wereldkaart van onze activiteiten uitgebreid met partnerschappen voor **microfinanciering** in Rwanda en Mongolië. We hebben ook partnerschappen in de Rwandese koffiesector opgestart, maar die kregen pas begin 2020 concreet vorm.

Deze uitbreiding op het Aziatische en Afrikaanse continent sluit helemaal aan op de strategie voor een meer evenwichtige regionale spreiding, die nu dus haar vruchten afwerpt. Latijns-Amerika heeft altijd al een zeer hoog activiteitsvolume vertegenwoordigd, maar sinds een aantal jaar streven we er in het dagelijkse beheer van de portefeuille naar om Afrika en Azië op hetzelfde niveau te brengen als de Latijns-Amerikaanse regio. Deze strategie is ingegeven door zowel een betere risicospreiding wereldwijd als door een ambitie om onze missie voort te zetten in nieuwe gebieden, waarbij we onze diensten aanbieden aan vaak geïsoleerde bevolkingsgroepen met een beperkte toegang tot financiële steun. In 2019 hebben we dit doel bereikt, want nooit eerder was de regionale spreiding zo evenwichtig aan het eind van het jaar (zie paragraaf "Geografische en Sectorale spreiding" op p. 21).

Als we naar de sectoren kijken, heeft **Alterfin** de diversificatie van haar steun aan de **duurzame landbouw** versterkt door een nieuw type van partners te financieren, namelijk instellingen die in Europa gevestigd zijn maar die nauw samenwerken met vele organisaties van kleinschalige landbouwers in ontwikkelingslanden. Enkele van deze nieuwe partners zijn Ethiquable (Frankrijk), Altromercato (Italië) en The Organic Village (Nederland). Zij verkopen een brede waaier aan producten die afkomstig zijn van eerlijke handel of van verantwoordelijke en biologische productienetwerken. Om een duurzame relatie met deze partners op te bouwen, hanteren we een drieledige aanpak. Ten eerste delen we met hen de waarden van een mens- en milieuvriendelijke productie. Ten tweede



bieden deze partnerschappen de kans om ons bereik aanzienlijk te vergroten door indirect steun te bieden aan de vele producentenorganisaties die wegens hun beperkte omvang en activiteiten niet in aanmerking komen voor een directe financiering door **Alterfin**. Ten derde zorgt de financiering van spelers die constant een breed gamma van producten op de markt brengen voor een stabiele uitstaande kredietportefeuille, en dat is nog altijd essentieel voor een goed beheer van onze middelen (zie paragraaf "Seizoensgebondenheid en Producten" op p. 25).



In de **microfinancieringssector** heeft **Alterfin** een partnerschap opgebouwd met de Europese Investeringsbank (EIB). Dankzij die samenwerking zullen we ons bereik op het Afrikaanse continent kunnen vergroten door leningen aan **microfinancieringsinstellingen** toe te kennen in hun nationale munteenheid. Deze financiële steun is noodzakelijk om onze strategie voor de toename van onze investeringen in de lokale munteenheid te kunnen uitvoeren. Voor vele **microfinancieringsinstellingen** met uitsluitend lokale activiteiten is dat immers een belangrijke factor. Naast het partnerschap met de EIB heeft **Alterfin** haar eigen middelen – in het bijzonder met de steun van het **Alterfin** Garantiefonds – ingezet om leningen te verstrekken in 16 lokale munteenheden, waarvan 3 nieuwe in 2019 (de Rwandese frank, de Mexicaanse peso en de Mongoolse tugrik).

Op het gebied van financiële middelen heeft **Alterfin** voor het eerst sinds 2012 het hele jaar door het volledige kapitaal van de coöperatie gebruikt om haar partners te financieren. We hebben dus aanzienlijke inspanningen geleverd om naast de eigen middelen ook vreemd vermogen aan te trekken om zo tegemoet te komen aan de financiële noden van onze partners.

Zoals we in het voorwoord al aanhaalden, hebben ethische banken ons extra financiële middelen verstrekt. Op vlak van personeelsmiddelen voor het beheer van de portefeuille heeft **Alterfin** tevens beslist om het team dat verantwoordelijk is voor de analyse van de portefeuille uit te breiden naar vier medewerkers. In dat kader werd onder meer de functie van coördinator voor de opvolging van de lopende leningen gecreëerd.

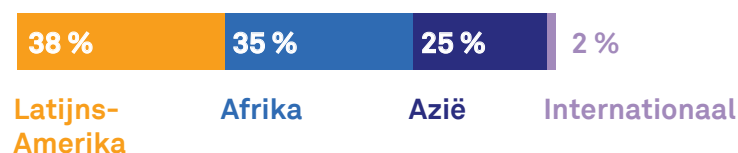
Tegelijkertijd werd 2019 echter ook gekenmerkt door een combinatie van factoren die de groei van onze activiteiten hebben getemperd. Enerzijds kregen zowel het politieke klimaat als de nationale economie van verschillende Latijns-Amerikaanse landen een flinke knauw, waardoor zij met grote uitdagingen werden geconfronteerd. In Bolivia, Nicaragua, Argentinië en Chili kenden alle lokale activiteiten woelige tijden. Hierdoor konden bepaalde hernieuwingen van leningen en nieuwe engagementen niet worden doorgevoerd. Dit heeft ontegenzeggelijk een rem gezet op de vertrouwde vitaliteit waarmee we ons in deze landen inzetten. Daarnaast hebben een aantal van de bestaande partners in 2019 laten weten dat ze onze financiële steun niet langer nodig hebben. Hoewel dit voor onze activiteiten op zich minder goed nieuws is, kunnen we niet anders dan trots zijn: als één van de eerste internationale investeerders geloofden wij in deze organisaties en vervulden wij een rol van pionier maar ook van katalysator door het pad te effenen voor andere partijen, die op hun beurt duurzame partnerschappen aangingen met deze lokale organisaties (zie "Onze Impact" op p. 31). Nu zij over de middelen beschikken om na vele jaren van steun op eigen benen te staan, bevestigen zij het belang van onze trouwe en baanbrekende steun.

#### SAMENSTELLING VAN DE UITSTAANDE PORTEFEUILLE IN 2019

##### SECTOREN



##### REGIO'S



##### FONDSEN



Op 31 december 2019 was de uitstaande kredietportefeuille verdeeld volgens de figuur hiernaast. De sectorspreiding is amper veranderd, terwijl de regionale spreiding nu mooi in evenwicht is dankzij de strategie die enkele jaren geleden werd opgestart en waarover we het eerder al hadden. Tot slot is de verdeling tussen het fonds van de coöperatie **Alterfin** en de fondsen van derden van wie zij de investeringen beheert, geëvolueerd in het voordeel van **Alterfin**, waarmee we anticiperen op de afsluiting van het Fefisol-fonds in 2021. Dit fonds werd mede door **Alterfin** opgericht en was essentieel voor de ontwikkeling van de portefeuille op het Afrikaanse continent. In het begin beschikte **Alterfin** immers niet over voldoende eigen middelen om zich rechtstreeks in deze regio in te zetten, zoals de mogelijkheid om leningen aan **microfinancieringsinstellingen** toe te kennen in de lokale munteenheid. De voorbije jaren heeft **Alterfin** dan ook haar best gedaan om de nodige middelen te verzamelen voor de ontwikkeling van haar activiteiten in Afrika, naast Fefisol. Inmiddels lopen de activiteiten van Fefisol bijna ten einde en doet **Alterfin** het nodige om de continuïteit te garanderen bij de partners van Fefisol en een langdurig engagement van bijna tien jaar over te nemen.



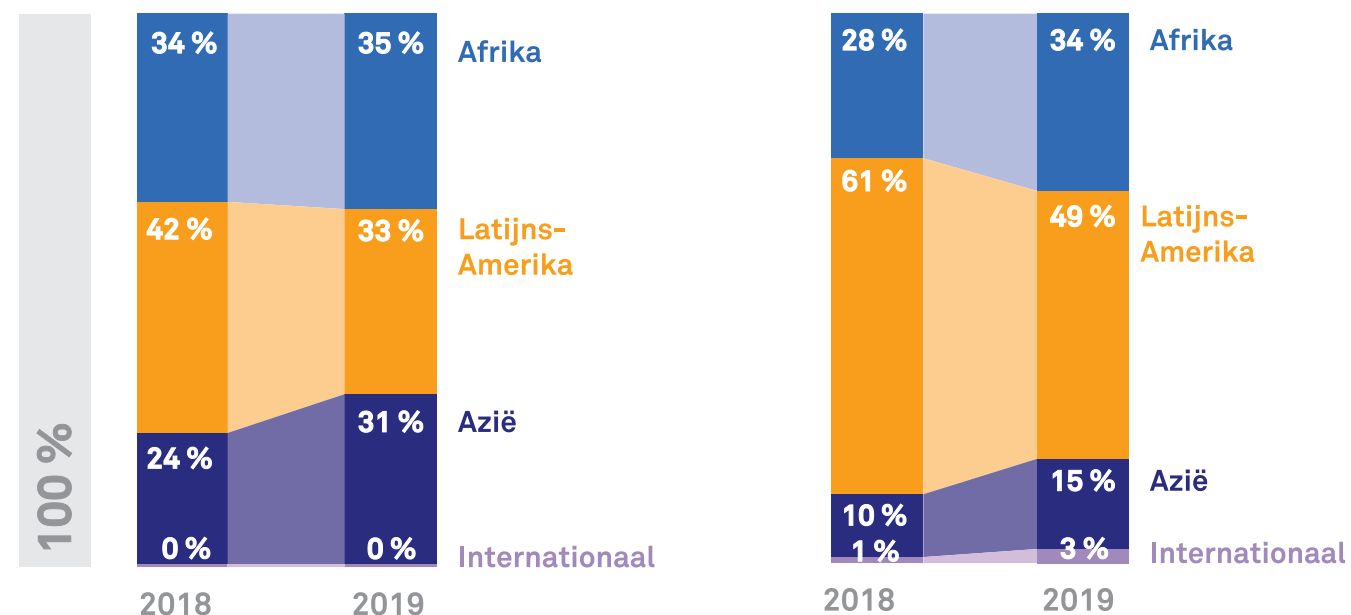
## GEOGRAFISCHE EN SECTORALE SPREIDING

Zoals eerder vermeld, levert **Alterfin** al een aantal jaar inspanningen om de regionale spreiding van haar portefeuille meer in evenwicht te brengen, niet alleen voor een beter beheer van de risico's maar ook om haar sociale impact op eindbegunstigden overal ter wereld te vergroten. Om de overheersing van Latijns-Amerika te counteren, is **Alterfin** zich dus meer gaan focussen op de ontwikkeling van haar activiteiten in Afrika en Azië, die in 2019 een jaarlijkse groei van de uitstaande portefeuille in euro van respectievelijk 20% en 53% kenden. In de regio Latijns-Amerika zijn de investeringen daarentegen met 14% gedaald als gevolg van de politieke en economische spanningen die we reeds aanhaalden. Deze tegengestelde ontwikkelingen in de verschillende regio's hebben logischerwijs geleid tot een meer evenwichtige spreiding van de uitstaande portefeuille aan het eind van het jaar, zowel in de sector van de **duurzame landbouw** als in de **microfinancieringssector**.



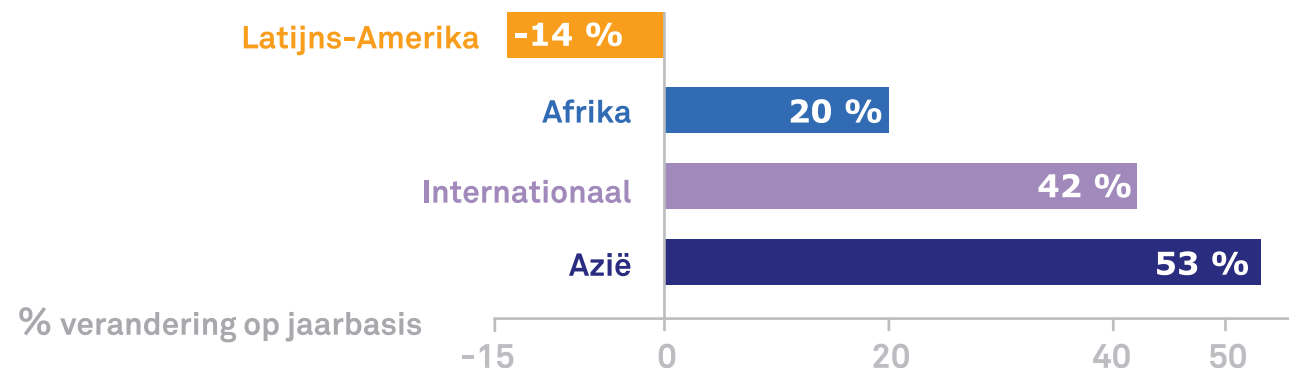
## EVOLUTIE VAN DE REGIONALE SPREIDING IN MICROFINANCIERING EN DUURZAME LANDBOUW

De regionale spreiding van de portefeuille voor **microfinanciering** kent een hernieuwd evenwicht in het voordeel van Azië.



Ook de portefeuille voor **duurzame landbouw** kent een hernieuwd evenwicht op regionaal niveau, met een flinke stijging van het aandeel van Afrika en Azië.

## JAARLIJKSE PROCENTUELE GROEI PER REGIO IN 2019



Deze strategie heeft vooral haar vruchten afgeworpen in de **microfinancieringssector**, waar de spreiding aan het eind van het jaar perfect in evenwicht is tussen de regio's: iedere regio vertegenwoordigt min of meer een derde. In dat opzicht moet Latijns-Amerika voor het eerst een ander continent voor zich laten, namelijk Afrika. Merk op dat de financiële inclusie in deze regio beperkter is dan in de andere continenten. Dit verklaart onze inspanningen om meer steun te kunnen verlenen aan de Afrikaanse **microfinancieringssector**, vooral met de hulp van de European Investment Bank (EIB). Latijns-Amerika heeft ook te kampen met een relatieve daling in de sector van de **duurzame landbouw** maar het continent behoudt haar eerste plaats.

Net als vorig jaar was de toename van de **microfinancieringen** vooral te danken aan de Aziatische regio. De **microfinancieringen** stegen in Azië met 58%, veel meer dan in Afrika (+27%) en Latijns-Amerika (-2%). Dit groeicijfer moet evenwel worden gerelativeerd omdat er tot in 2017 weinig geïnvesteerd is in deze regio, wat nu tot een flinke proportionele stijging heeft geleid. Azië vertoont dan ook enkele specifieke eigenschappen die een gestage groei in de hand werken. Enerzijds kenmerken vele gebieden in dit continent zich door een hoge bevolkingsdichtheid,

wat resulteert in **microfinancieringsinstellingen** met heel veel klanten en bijgevolg relatief grote financiële behoeften. De maturiteit en gezondheid van deze instellingen moedigen ons bovendien aan om aan deze behoeften te voldoen. Tot slot zet **Alterfin** zich sinds begin 2019 in voor Mongolië, een tot dan toe onbekend gebied, waar de investeringen wellicht ook zullen stijgen in de toekomst.

41% van de uitbetalingen in de **microfinancieringssector** ging de facto naar Azië in 2019. Voor het eerst ging het merendeel van de toegekende leningen aan **microfinancieringsinstellingen** dus naar de Aziatische regio. Afrika en Latijns-Amerika waren goed voor respectievelijk 31% en 28% van de uitbetaalde kredietbedragen.

In Azië blijven de **microfinancieringen** dus overheersen met 80% van de uitstaande kredietportefeuille aan het eind van het jaar. Dat cijfer kan nog stijgen tot 90% gedurende het jaar wanneer het landbouwseizoen van onze Aziatische partners resulteert in een kleinere uitstaande portefeuille op het vlak van **duurzame landbouw**. De sector van de **duurzame landbouw** in Azië groeit namelijk in beperktere mate doordat er in Centraal-Azië weinig organisaties actief zijn die





bio- of fairtradeproducten exporteren. In Zuidoost-Azië daarentegen sluiten vele waardeketens in de landbouw aan op netwerken van organisaties die **Alterfin** steunt. In dat opzicht werden zowel de duurzame visvangst als de cacao- en rijstteelt gesteund door **Alterfin**. Voor deze subregio vertegenwoordigen de uitbetaalde kredietbedragen trouwens 20% van alle uitbetalingen in de **duurzame landbouw**, bijna het dubbele van in 2018.

Het Afrikaanse continent kreeg dan weer nieuwe middelen toegewezen met de komst van een extra investment manager. Het team dat verantwoordelijk is voor de Afrikaanse investeringen bestaat nu uit drie medewerkers, van wie er twee in Kenia gevestigd zijn. Dat werpt zijn vruchten af gezien de uitbreiding van onze activiteiten in Oost-Afrika: in Tanzania hebben we onze activiteiten versterkt en we zijn nu ook actief in Rwanda. **Alterfin** heeft overigens hard gewerkt om de Afrikaanse portefeuille uit te breiden met in het bijzonder nieuwe partnerschappen in de cacaosector in West-Afrika. Het gevolg is dat dit product nu een zeer groot aandeel voor haar rekening neemt wanneer we kijken naar de spreiding van onze portefeuille per landbouwproduct (zie paragraaf

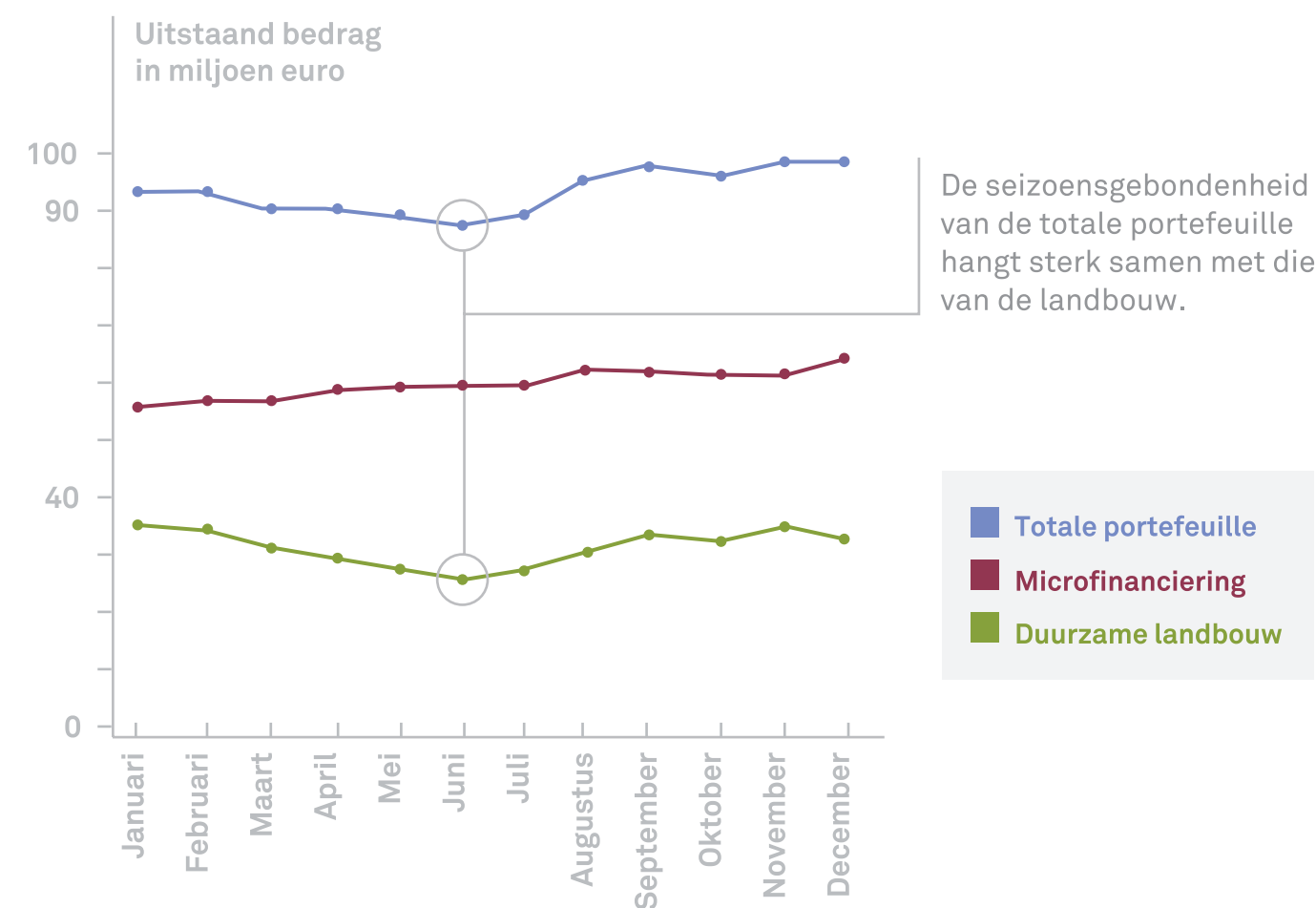
"Uitbetalingen per product" op p. 29). Daarnaast maken de partnerschappen met een organisatie van dadelproducenten in Tunesië en met een **microfinancieringsinstelling** in Sierra Leone duidelijk dat **Alterfin** steeds wil focussen op landen die nog ondervertegenwoordigd zijn in onze portefeuille.

Terwijl het Fefisol-fonds aanvankelijk de uitbreiding van de Afrikaanse portefeuille in het beheer van **Alterfin** een flinke boost heeft gegeven, begint dat fonds nu stilaan haar activiteiten af te bouwen aangezien het in 2021 wordt afgesloten. 2019 vormt dan ook een keerpunt want voor het eerst is de microfinancieringsportefeuille voor Fefisol ingekrompen doordat er geen leningen vernieuwd kunnen worden met een langere looptijd dan de levensduur van het fonds. **Alterfin** zal de fakkel overnemen en zich met eigen middelen engageren ten aanzien van deze **microfinancieringsinstellingen**.

Latijns-Amerika bevestigt haar dominante positie in onze portefeuille met 38% van de uitstaande kredieten aan het eind van het jaar ondanks de politieke strubbelingen waarover we het eerder al hadden. Dit continent valt op door het belang van landbouw en

## SEIZOENSGEBONDENHEID PORTEFEUILLE - ALGEMEEN

De uitstaande portefeuille wordt gekenmerkt door een **seizoensgebonden dieptepunt in de periode juni-juli**. Dit is te verklaren door de seizoensgebondenheid van bepaalde landbouwproducten, die overheersen in de portefeuille.



de diversiteit ervan: maar liefst 15 waardeketens in Latijns-Amerika krijgen financiële steun van **Alterfin**. Met de helft van de uitbetalingen in de landbouwsector is onze steun aan de **duurzame landbouw** in deze regio immers het grootst. De vele partnerschappen in deze sector vereisen een sterke aanwezigheid en een engagement dat ieder jaar wordt hernieuwd in navolging van de jaarlijkse teeltseizoenen. De Latijns-Amerikaanse regio mocht trouwens een nieuwe investment manager verwelkomen in Peru. Er zijn nu in totaal vijf investment managers werkzaam op dit continent, van wie er vier heel dicht bij onze partners gevestigd zijn. Het team werd uitgebreid om tegemoet te komen aan de terugkerende behoeften van onze partners en om tegelijk ons bereik te vergroten: de portefeuille in Mexico, die tot nu toe alleen bestond

uit investeringen in de **duurzame landbouw**, werd aangevuld met een **microfinancieringsinvestering**. Deze investering maakt deel uit van de zes nieuwe partners in Latijns-Amerika, die gelijk verdeeld zijn over **microfinanciering** en **duurzame landbouw**.

## SEIZOENSGEBONDENHEID & PRODUCTEN

De seizoensgebondenheid van onze portefeuille blijft uitgesproken in 2019 aangezien we nog altijd het meest investeren in organisaties die actief zijn in de cacaosector in West-Afrika en in de koffiesector in Centraal-Amerika (samen 23% van de gemiddelde





maandelijkse uitstaande kredieten in 2019). Merk op dat **Alterfin** altijd al organisaties van kleinschalige koffie- en cacaoproducenten heeft gesteund in deze regio's. Zij vormen het speerpunt van een eerlijke handel die diep verankerd zit in de missie van **Alterfin**. In algemene zin zijn koffie en cacao trouwens de belangrijkste landbouwgrondstoffen die op internationaal niveau worden verhandeld en die worden geteeld door kleine landbouwers, tevens de voornaamste doelgroep van onze activiteiten.

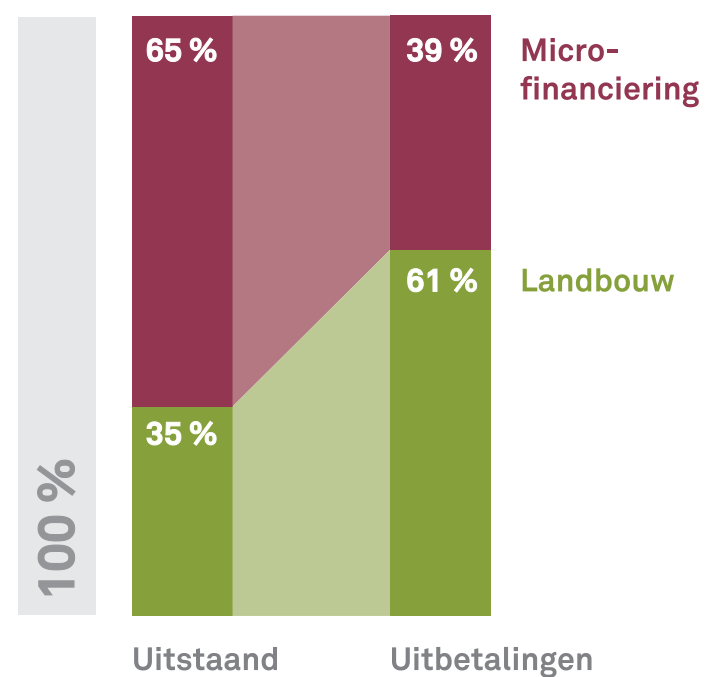
Om dit engagement voort te zetten, hebben wij in de loop der jaren hun groei ondersteund met investeringen, wat deze overheersende positie in onze landbouwportefeuille heeft versterkt. We moeten dit verstoorde evenwicht nu compenseren door nieuwe waardeketens op te nemen in onze portefeuille of door bestaande waardeketens met een andere seizoensgebondenheid dan de overheersende producten verder te ontwikkelen.

In navolging van de uitstaande kredietportefeuille komt deze seizoensgebondenheid ook tot uiting in de jaarlijkse uitbetalingen, die alle uitgaande stromen van **Alterfin** naar haar lokale partners vertegenwoordigen. De uitstaande portefeuille toont een momentopname van alle toegekende investeringen aan onze partners. Daarnaast geven de jaarlijkse uitbetalingen een

getrouw beeld van ons engagement ten aanzien van de verschillende sectoren en van het jaarlijkse activiteitsvolume.

#### SAMENSTELLING VAN DE PORTEFEUILLE PER SECTOR

Hoewel duurzame landbouw eind 2019 maar een derde van de totale uitstaande portefeuille vertegenwoordigde, was deze sector wel goed voor bijna twee derde van de uitbetalingen in 2019.

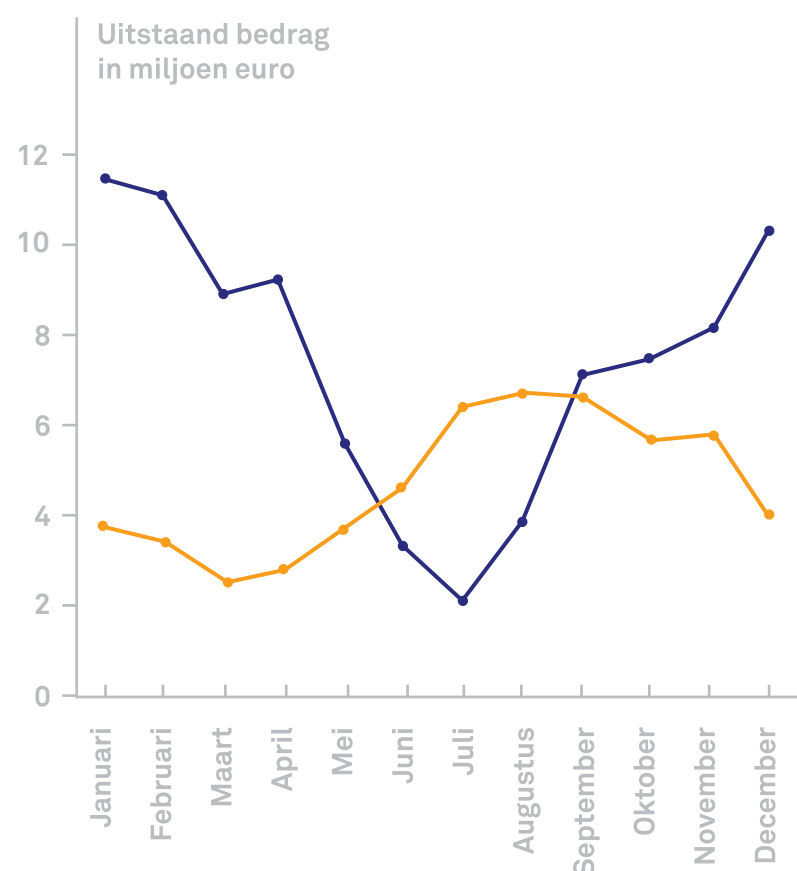




In lijn met de hoger toegelichte opportuniteiten nemen koffie en cacao nog altijd de eerste plaatsen van de uitbetalingen in de landbouw in en vertegenwoordigen zij samen drie vierde van deze bestedingen in 2019. Terwijl de uitbetalingen voor de cacaosector dit jaar aanzienlijk gestegen zijn en in de buurt komen van de uitbetaalde kredietbedragen in de koffiesector, zijn de bestedingen in de koffiesector lichtjes gedaald. Dit komt enerzijds door de latere financiering van het seizoen in Centraal-Amerika, waarbij een groot aantal uitbetalingen pas in januari 2020 plaatsvond, en anderzijds door een daling van de koffieprijs op de internationale markt. Hierdoor lagen de financiële behoeften van onze partners iets lager dan de voorgaande jaren. Het aandeel van de uitbetalingen voor koffie in Zuid-Amerika en Oost-Afrika

– waar de seizoensgebondenheid het omgekeerde is van de productie in Centraal-Amerika – is daarentegen gestegen, terwijl het aandeel van de uitbetalingen voor partners in de Centraal-Amerikaanse koffiesector kleiner geworden is. Deze herverdeling van de uitbetalingen voor koffie komt ten goede van onze strategische inspanningen (zie hoger) voor het afvlakken van de portefeuille door meer financiële steun toe te kennen aan waardeketens in de landbouw met een omgekeerde seizoensgebondenheid. Dit betreft waardeketens die slechts beperkt of nog niet gefinancierd werden. Het gaat meer bepaald om partnerschappen in de noten- en quinoasector in Zuid-Amerika, de honingsector in Centraal-Amerika en de koffiesector in Rwanda.

### SEIZOENSGEBONDENHEID AFVLAKKEN IN DE TOEKOMST



De cacao uit West-Afrika en de koffie uit Centraal-Amerika bepalen de seizoensgebondenheid van de totale portefeuille.

Omgekeerd hebben de koffie en granen uit Zuid-Amerika een bijna tegengestelde seizoensgebondenheid.

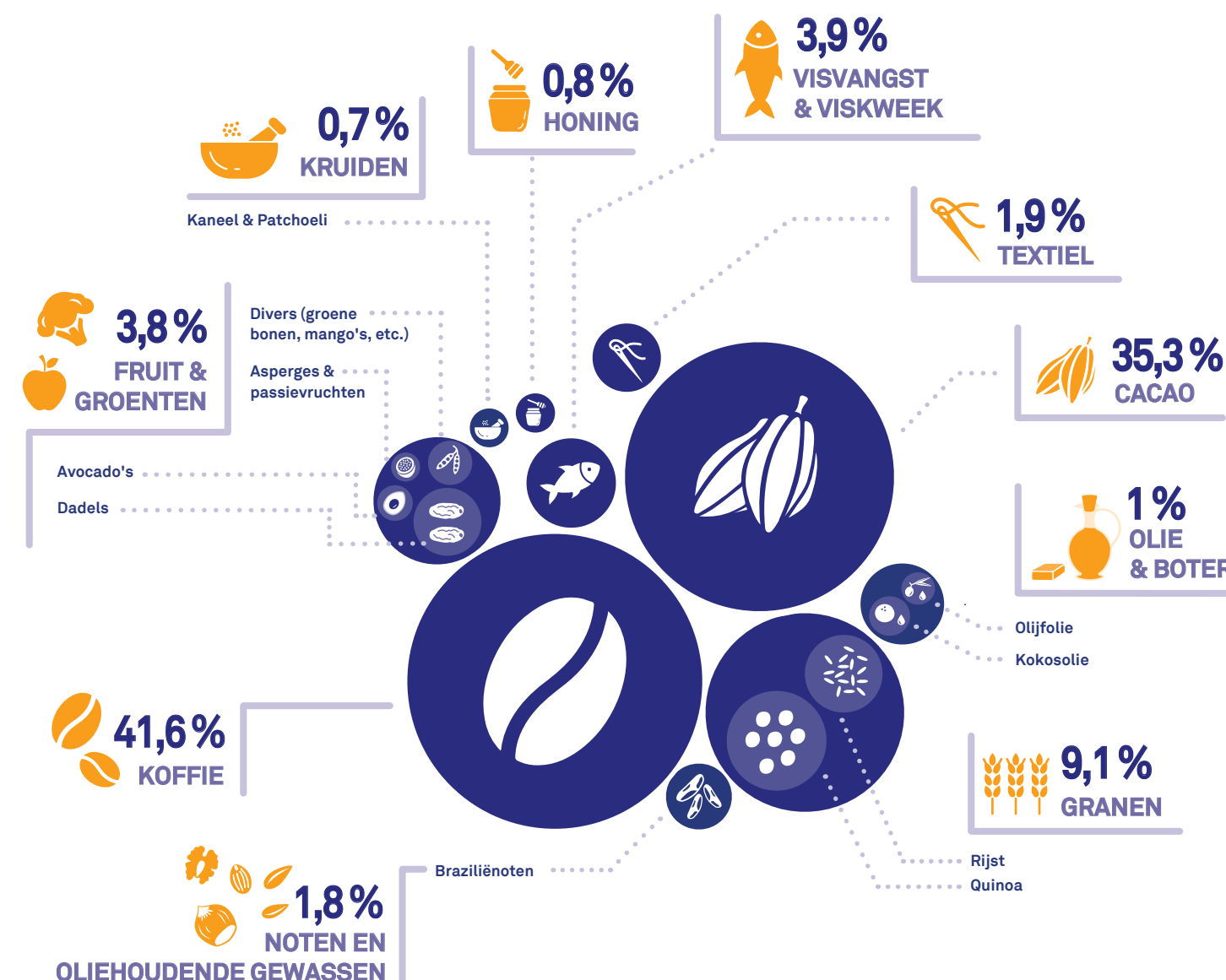
De recente financiering van instellingen in Europa die producten uit de eerlijke handel of uit ecologische productienetwerken verkopen, draagt overigens bij aan een stabiele landbouwportefeuille dankzij de combinatie van meerdere landbouwseizoenen, wat resulteert in de verkoop van producten het hele jaar door. Hierdoor kunnen we de seizoensgebondenheid inperken en tegelijk de gefinancierde waardeketens in de landbouw diversifiëren. Tevens kunnen we hierdoor een groter aantal kleinschalige producenten bereiken en vermijden we de risico's die verbonden zijn aan het rechtstreeks werken met zeer kleine en kwetsbare producentenorganisaties.

Toch willen we eraan herinneren dat **Alterfin** reeds een zeer brede waaier van landbouwproducten direct financiert. De grafiek hiernaast weerspiegelt het belang van de verschillende landbouwproducten in de jaarlijkse uitbetaling.

Tot slot kende de **microfinanciering** een vrij constante groei in 2019 en speelt die maar een beperkte rol in de seizoensgebondenheid van de totale portefeuille. In dit opzicht sluit het behoud van een gezonde, stabiele portefeuille in deze sector naadloos aan op onze strategie voor het afvlakken van de totale portefeuille.



### GECUMULEERDE UITBETALINGEN PER TYPE PRODUCT





## KWALITEIT VAN DE PORTEFEUILLE

Eind december 2019 bedroeg de risico-portefeuille – alle leningen waarvan één of meerdere vervaldatum niet werden nagekomen – 9% van onze totale portefeuille.

We hebben echter in het verleden en ook dit jaar waardeverminderingen genomen op verschillende van deze achterstallige leningen. Na afhouding van deze provisies bedroegen de achterstallige leningen eind 2019 5% van de totale portefeuille.



Twee elementen dragen echter bij tot de vermindering van onze reële blootstelling aan het risico van niet-terugbetaling, zodat het werkelijke netto risico eigenlijk 3% van de totale portefeuille bedraagt. Ten eerste bestaat 35% van de netto risicoportefeuille uit leningen die eigenlijk geen expliciet risico vormen. Bij vijf partners vond de betalingsachterstand plaats in het laatste kwartaal van het jaar, maar zij vertoonden sindsdien reeds betere vooruitzichten. Drie van deze partners hebben in 2020 hun leningen terugbetaald, terwijl we met de andere twee een akkoord hebben bereikt over een nieuw aflossingsschema, aangepast aan hun huidige situatie. De kenmerken van deze leningen laten ons daarom toe om ze af te trekken van onze netto risicoportefeuille. Ten tweede hebben we voor sommige van de in gebreke gebleven leningen sterke garanties, wat de zekerheid geeft dat we de verschuldigde bedragen zullen ontvangen zodra we van mening zijn dat we een beroep moeten doen op deze waarborgen.

De vermelde waardeverminderingen, die in 2019 genomen werden, betreffen 9 partners. Zo kwam een

partner in Bolivia, die sesam- en chiazaad produceert, in 2019 in moeilijkheden door een plotse inkrimping van de wereldwijde vraag, wat leidde tot een prijsdaling en afbetalingsproblemen. Bovendien kon deze partner zijn producten maandenlang niet exporteren als gevolg van de politieke onrust in dat land. Een partner in Kenia ondervond eveneens afbetalingsproblemen wegens een gebrek aan liquide middelen doordat de implementatie van een nieuwe productielijn voor mangomoes vertraging had opgelopen. Tot slot kent een van onze partners in de cacao- en koffiesector in Peru liquiditeitsproblemen als gevolg van een groot investeringsprogramma in combinatie met een daling van de prijzen op de koffiemarkt. Samen met de andere internationale kredietverstrekkers binnen CSAF (zie hoofdstuk "Partnerschappen" op p. 16-17) bekijken we momenteel verschillende opties om onze partners te begeleiden in deze lastige periode. In dit kader willen we eraan herinneren dat de landbouwsector, veel meer dan de microfinancieringssector, onderhevig is aan risico's. Deze risico's kunnen van klimatologische aard zijn, maar houden ook vaak verband met prijsschommelingen op de internationale markt.

Zoals u weet richt **Alterfin** zich tot organisaties die soms kwetsbaar zijn en worden blootgesteld aan risico's die verband houden met een onstabiele politieke en economische context of met de klimaatverandering. Natuurlijk blijft de kwaliteit van onze portefeuille een essentieel onderdeel van de sociale en financiële prestaties van onze activiteit. Onze interne procedures zijn dan ook volledig toegespitst op het samenstellen van een gezonde investeringsportefeuille die tegemoetkomt aan de behoeften van organisaties die, hoewel ze soms kwetsbaar zijn, een onmiskenbare sociale impact realiseren.

## 8. ONZE IMPACT

### SOCIALE EN ECOLOGISCHE PRESTATIES

De Duurzame Ontwikkelingsdoelstellingen (DOD's) zijn een oproep tot actie door de Verenigde Naties (VN) om een einde te maken aan armoede en tegelijkertijd de planeet te beschermen. Ze werden in 2015 door alle lidstaten van de Verenigde Naties goedgekeurd en moeten tegen 2030 bereikt zijn. **Alterfin** draagt bij aan de DOD's door kapitaal te mobiliseren en te investeren in ontwikkelingslanden

via **microfinancieringsinstellingen** en organisaties die actief zijn op het gebied van **duurzame landbouw**.

Door de aard van onze activiteiten dragen we bij **Alterfin** sowieso al bij aan verschillende DOD's. Door voornamelijk steun te bieden aan micro-ondernemers en kleine producenten die zich bezighouden met duurzame en familiale landbouw, strijdt **Alterfin** mee tegen armoede, honger en genderongelijkheid. **Alterfin** streeft ook naar waardig werk en duurzame economische groei met respect voor het milieu.



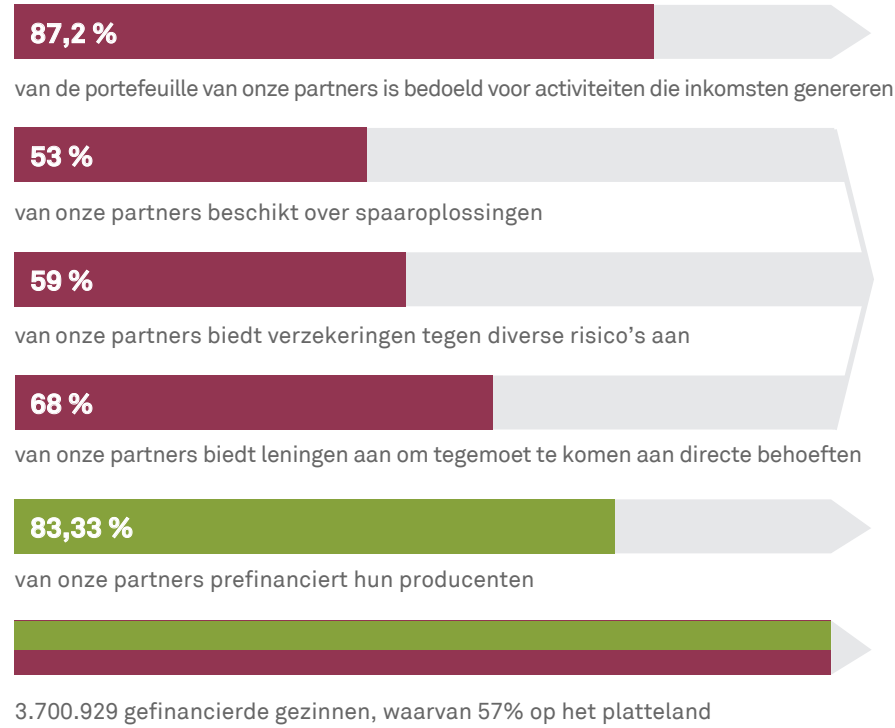


DOELSTELLINGEN



Elke vorm van armoede uitroeien

INDICATOREN: ■ microfinanciering ■ en/of duurzame landbouw



FOCUS

Economische kansen bieden

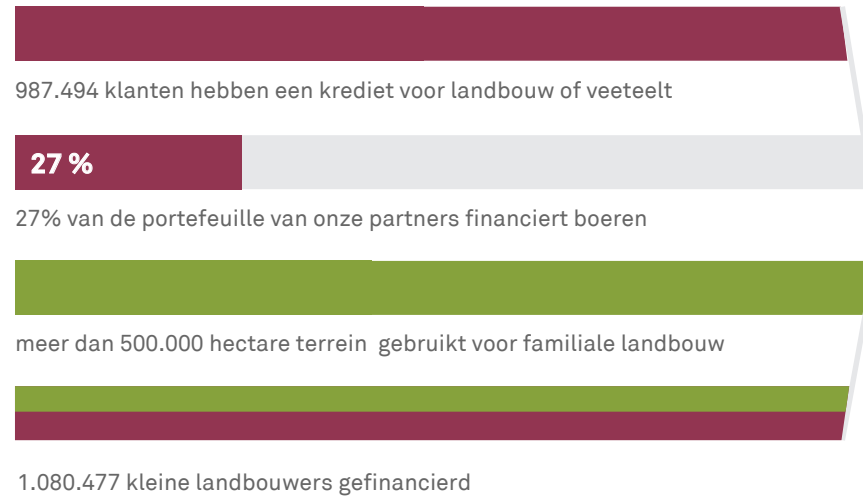
Kwetsbaarheid verminderen

Uit de armoede geraken

Gericht invloed uitoefenen



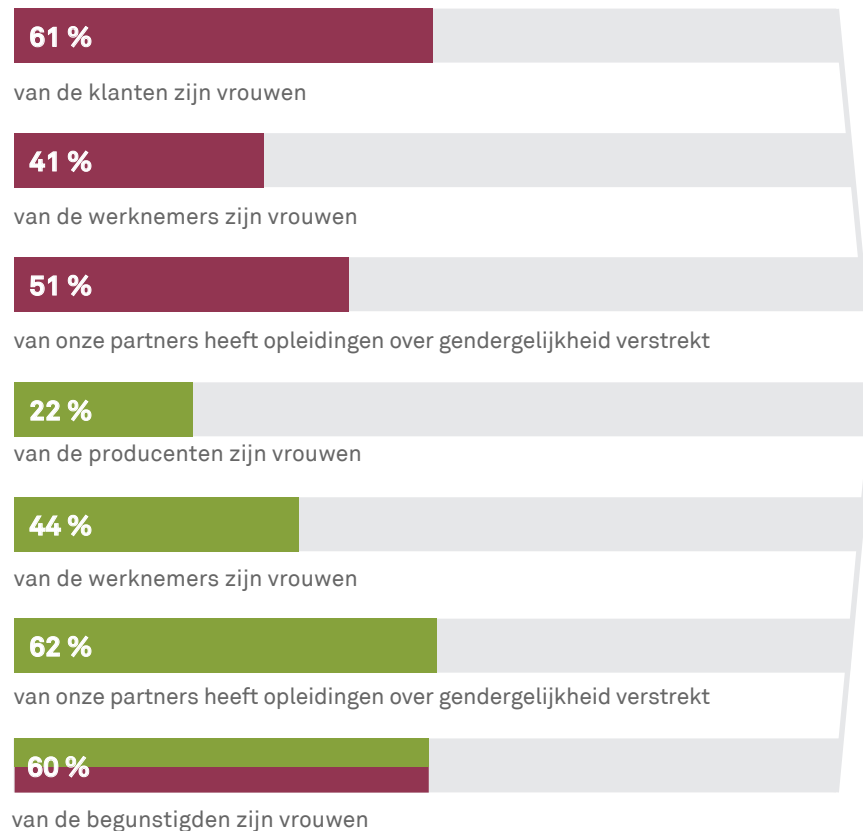
Honger uitroeien, voedselzekerheid waarborgen, voeding verbeteren en duurzame landbouw bevorderen



Een duurzame landbouwproductie bevorderen

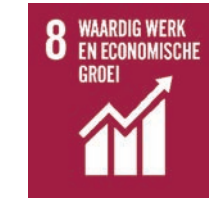


Gendergelijkheid en zelfredzaamheid realiseren



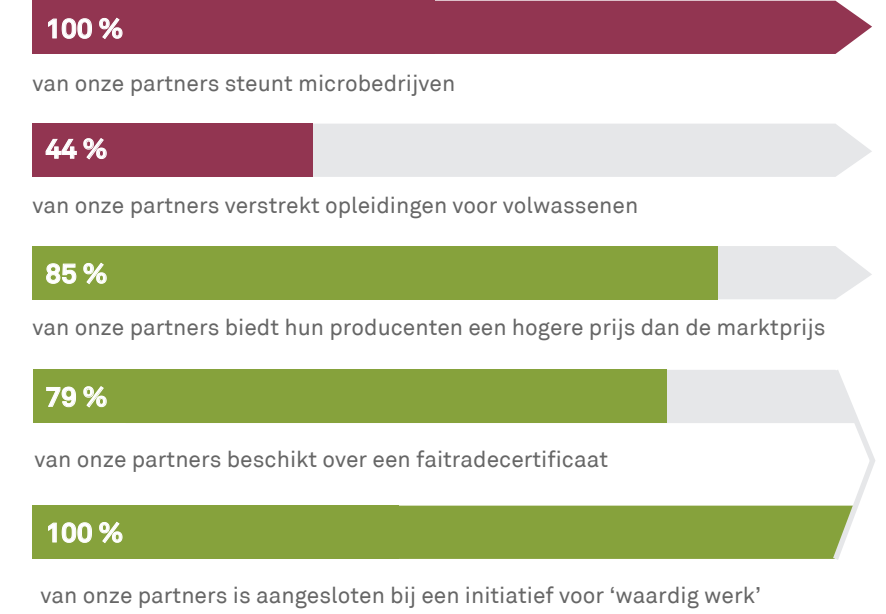
Genderongelijkheid verminderen

DOELSTELLINGEN



Een gestage, gedeelde en duurzame economische groei, een volledige en productieve werkgelegenheid en waardig werk voor iedereen ondersteunen

INDICATOREN: ■ microfinanciering ■ en/of duurzame landbouw



FOCUS

Werkgelegenheid scheppen

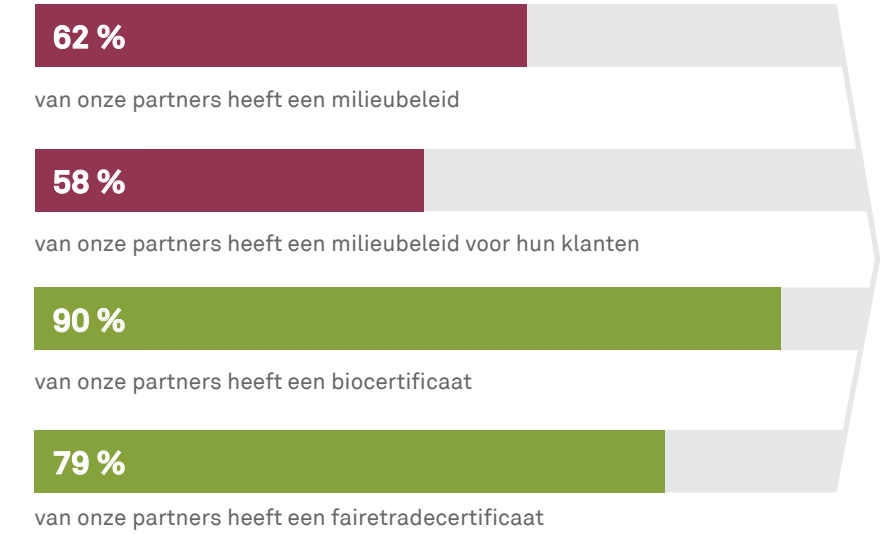
Stijging van de productiviteit

Degelijk inkomen

Degelijke arbeidsomstandigheden



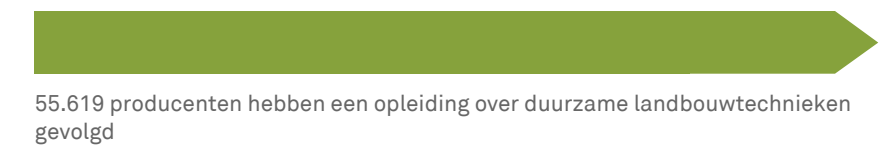
Duurzame consumptie- en productiewijzen vestigen



De bescherming van het milieu ondersteunen



Dringende maatregelen treffen om klimaatopwarming en de gevolgen daarvan tegen te gaan



Een duurzame landbouwproductie bevorderen



De middelen voor de implementatie van het wereldwijde partnerschap voor duurzame ontwikkeling versterken en dit partnerschap revitaliseren

6.077 VENNOTEN EN 180 PARTNERS  
Deze doelstelling wordt nader besproken op p. 16-17 van dit verslag.

DE ACTIVITEITEN VAN ALTERFIN DRAGEN BIJ AAN 7 VAN DE DUURZAME ONTWIKKELINGSDOELSTELLINGEN



## IMPACTSTUDIE

Alterfin heeft als missie om de levensomstandigheden van sociaal en economisch achtergestelde mensen in ontwikkelingslanden te verbeteren. Daarom selecteren we partners met een grote sociale en ecologische impact, waarbij we ervoor zorgen dat ze voldoen aan strenge criteria die door onze investment managers worden geëvalueerd. Naast onze bijdrage aan de DOD's in algemene zin is het ook van essentieel belang dat we de directe gevolgen voor onze partners en de indirecte sociale en ecologische gevolgen voor hun begunstigden meten. Daarvoor hebben we een innovatieve methode ontwikkeld waarbij onze partners centraal staan. Met deze methode kunnen we de voordelen van onze werking benadrukken, en dat in de volledige impactketen waarin we betrokken willen zijn. Zodoende hebben we als pionier, maar ook als katalysator, een positieve en blijvende impact op het leven van de mensen op wie onze werking gericht is.

We kunnen met trots spreken van een pioniersrol bij 30% van onze partners: we hebben ons geëngageerd voor en geïnvesteerd in instellingen waarvan de activiteiten aanvankelijk beperkt waren, maar die duidelijk groeipotentieel hadden, terwijl andere internationale investeerders dit niet aandurfd. Door bij deze instellingen engagementen aan te gaan, maximaliseert **Alterfin** het effect van elke geïnvesteerde euro, want zonder onze impuls zouden zij weinig kans hebben gehad om zich zo snel te ontwikkelen.

**“Alterfin is de eerste internationale kredietverstrekker die ons haar vertrouwen heeft geschonken. Het is altijd moeilijk voor ons om financiering te krijgen, maar het was toen echt onmogelijk om een geloofwaardig alternatief te vinden.”**  
(Coconut Holdings, Kenia)

Onze pioniersrol tekent zich nog duidelijker af in de landbouw dan in de **microfinanciering**, want daar is onze aanpak voor 50% van de partners visionair gebleken. Een van de redenen hiervoor is dat de landbouw wordt beschouwd als een sector met hogere risico's, die daardoor minder wordt bediend. Dankzij de unieke expertise die we in meer dan 25 jaar hebben opgebouwd, kunnen we bij **Alterfin** de risico's inherent aan de sector beperken en financieel levensvatbaar blijven. **Alterfin** positioneert zich op die manier als een belangrijke speler in de financiering van **duurzame landbouw**, een sector waar de impact op armoede nog groter is dan bij **microfinanciering**.

**“Toen we de lening van Alterfin kregen, maakte Tadzjikistan net een grote economische crisis door. Sommige kredietverstrekkers waren vertrokken en Alterfin kwam op het juiste moment, zodat we toch onze activiteiten rustig konden voortzetten. We vonden geen financieel haalbaar alternatief. Bovendien volgden na de lening van Alterfin nog andere investeerders.”**  
(Furuz, Tadjikistan)

Na deze eerste financiering beschikken onze partners eindelijk over de nodige middelen om een echt groeiproces op gang te brengen, of het nu gaat om de hoeveelheid landbouwproducten aangekocht bij landbouwers met vaak beperkte afzetmogelijkheden, of om de financiering van professionele activiteiten van micro-ondernemers die zelf al even weinig toegang hebben tot financiële diensten. De hele keten van actoren wordt dus versterkt, en hoewel **Alterfin** op papier in eerste instantie uitsluitend een financiële rol speelt, gaat onze werking veel verder dan louter het lenen van een bepaald bedrag. Dankzij de toename van zowel de kwantiteit als de kwaliteit van bepaalde aspecten (meer inkomsten voor de eindbegunstigden, het behalen van fairtrade- of biocertificaten, enz.) zijn onze partners in staat om hun reputatie en geloofwaardigheid op internationale schaal te consolideren, wat dan weer de interesse van meer investeerders wekt. Hierin ligt de rol van **Alterfin** als katalysator bij het verstrekken van een eerste lening, die andere partijen ertoe aanzet om ook een gelijkaardige verbintenis aan te gaan. Voor 67% van onze partners die het aantal kredietverstrekkers zag toenemen in de loop van hun lening bij **Alterfin**, speelden wij dan ook een sleutelrol in het aantrekken van deze nieuwe investeerders.

**“Alterfin heeft ons aantrekkelijker gemaakt voor andere kredietverstrekkers.”**  
(OXUS, Kirgizië)

**“Alterfin heeft ons in contact gebracht met andere investeerders.”**  
(Kennemer Foods, Filipijnen)

In de **duurzame landbouw** hebben we voor 76% van onze partnerorganisaties ook een doorslaggevende rol gespeeld in het aantrekken van nieuwe kopers.

**“We zijn erin geslaagd om twee nieuwe klanten uit de eurozone aan te trekken, omdat we dankzij de lening van Alterfin vlot aan hun verwachtingen konden voldoen.”**  
(Phyma, Kenia)





**“Alterfin heeft kopers aan ons voorgesteld.”**  
(ECEG, Guatemala)

Wij hebben dus al vroeg vertrouwen in organisaties met duidelijk groeipotentieel en een onmiskenbaar maatschappelijk bereik, maar louter deze organisaties vinden en financieren volstaat niet: er is meer nodig om hun impact te maximaliseren. Bij **Alterfin** zetten we de partners centraal en passen we ons zo goed mogelijk aan hun behoeften aan. Op die manier onderscheiden we ons van andere sociale investeerders. Zo stellen we onze partners in staat om niet alleen te profiteren van financiering in lijn met hun economische situatie, maar ook om hun begunstigden zo goed mogelijk te bedienen.

Nadat de lening verstrekt is, kan de partner dankzij de snelle respons van **Alterfin** zijn activiteiten beter plannen en op het juiste moment ingrijpen bij klanten of producenten. Als de lening gegarandeerd wordt uitbetaald wanneer de organisatie zich bijvoorbeeld voorbereidt op de aankoop van de productie van de landbouwers met wie ze samenwerkt, kan ze haar aankopen goed plannen en de producenten een stabiel en fatsoenlijk inkomen bieden wanneer zij dat daadwerkelijk nodig hebben. Een aangepaste financiële planning is daarom cruciaal voor organisaties die meer winst kunnen maken door de toewijzing van middelen op sleutelmomenten in hun activiteit, zodat ze verderop in de keten een breder scala aan diensten kunnen aanbieden aan producenten. Meer dan de helft van onze partners geeft aan dat **Alterfin** sneller dan andere kredietverstrekkers leningen goedkeurt en uitbetaalt.

**“Dankzij de snelle goedkeuring van de lening van Alterfin konden wij efficiënt plannen en al een maand voor het begin van het seizoen bestellingen plaatsen bij coöperaties van producenten. Omdat we al vroeg voldoende middelen hadden, konden we ons richten op een toename van de productie met 50%, en dus ook van de verkoop. Hadden we die middelen pas later gekregen, zouden de producenten hun producten tegen lagere prijzen hebben moeten verkopen aan tussenhandelaren.”**  
(Liza Coffee Washing Station Limited, Rwanda)

**“Bij de plaatselijke banken krijgen we soms pas 3 à 4 maanden na het begin van de aankoopperiode financiering, en moeten we tegen een hogere prijs**

**inkopen. Dankzij Alterfin kunnen we het seizoen op tijd en tegen een betaalbare aankoopprijs beginnen.”**

(South Organic, Tunesië)

Naast een coherente en tijdige uitbetaling van de toegekende som is ook een afbetalingsplan op maat cruciaal. Organisaties met een afbetalingsplan dat goed afgestemd is op het seizoensgebonden karakter van hun activiteiten kunnen vlotter nieuwe diensten aanbieden aan hun microfinancieringsklanten en hun middelen optimaal toewijzen in de loop van het landbouwseizoen. Voor meer dan een derde van de partners heeft **Alterfin** blijk gegeven van inzicht in de specifieke kenmerken en seizoensgebondenheid van hun activiteiten, door een geschikter afbetalingsplan aan te bieden dan andere kredietverstrekkers.

**“Alterfin biedt een aflossingsvrije periode van één jaar op de hoofdsom, wat in combinatie met een halfjaarlijkse aflossing van de interest en de hoofdsom voor ons een optimaal aflossingsschema is.”**

(Oxus, Kirgizië)

**“Wij werken graag met Alterfin omdat ze de kansen en uitdagingen voor onze activiteiten goed begrijpen.”**

(Kennemer Food, Filipijnen)

Tot slot omvat de dienstverlening van **Alterfin** naast de lening ook financieel en technisch advies van de investment managers en het investeringscomité. Deze extra steun vormt een aanvulling op de eerder genoemde voordelen en stimuleert onze partners om hun activiteiten en dienstverlening aan hun eindbegunstigden te verbeteren. Meer dan 45% van de partners geeft aan dat zij financieel advies hebben gekregen van **Alterfin**, en 85% van die geadviseerde partners heeft ook concrete maatregelen genomen om deze aanbevelingen op te volgen.

**“Wij willen jullie graag laten weten dat het zonder jullie niet mogelijk was geweest om op korte tijd zoveel vooruitgang te boeken. Dankzij jullie steun en advies hebben wij ons optimaal verder kunnen ontplooien.”**

(Najil CAB, Mexico)

**“Alterfin is een ware bondgenoot geweest in de ontwikkeling en groei van onze organisatie.”**

(Procaja, Panama)

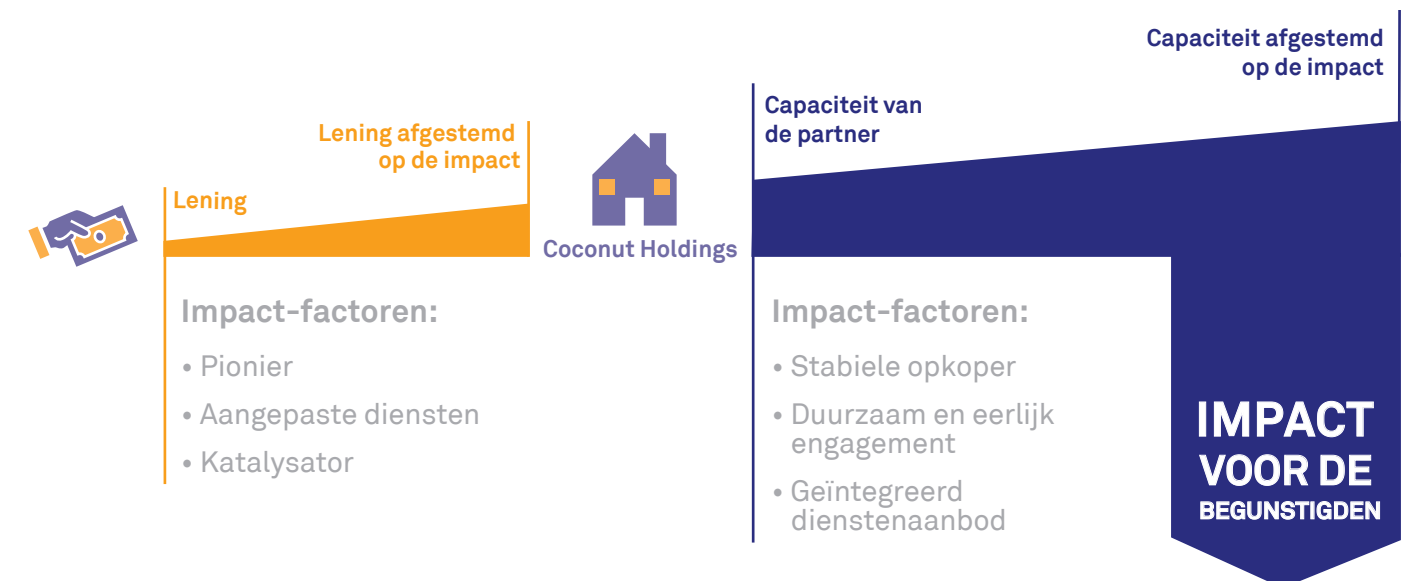
Door een aangepaste en tijdige financiële dienstverlening te combineren met technisch advies kunnen we de impact op onze partners én hun eindbegunstigden aanzienlijk verhogen. Partners vinden, selecteren, ondersteunen, begeleiden: het zijn stuk voor stuk beslissende acties in de loop van een financieringsdossier, met sterke financiële, sociale en ecologische voordelen tot gevolg, en dat op alle niveaus in de hele keten. Zo heeft bijna de helft van onze partners vooruitgang geboekt op sociaal vlak of nieuwe projecten met een sociale of ecologische impact opgezet, en dat dankzij **Alterfin**.

**“Alterfin is een solide instelling, die met haar kredieten voor Latijns-Amerika plaatselijke organisaties helpt om bevolkingsgroepen te bereiken die niet bediend worden door de traditionele banken.”**

(Fundenuse, Nicaragua)

#### ALTERFIN MAXIMALISEERT HAAR IMPACT

Door samen te werken met Coconut Holdings, zet Alterfin een sneeuwbal effect in werking bij de partner en de eindbegunstigden.



- Vermindering van armoede
- Waardig werk
- Verantwoorde productie
- Maatregelen tegen klimaatopwarming





waarvan meer dan de helft vrouwen, produceert CHL gecertificeerde biologische fairtradekokosnootolie en -derivaten voor de lokale markt. **Alterfin** heeft een enquête afgenomen bij 310 kokosnootproducenten<sup>1</sup> in Kwale om de impact van CHL op deze telers aan de Keniaanse kust na te gaan.

CHL werpt zich op als een stabiele afnemer die unieke afzetmogelijkheden biedt aan kokosnootproducenten in een van de armste regio's van Kenia. In tegenstelling tot tussenhandelaren, die met onregelmatige tussenpozen kokosnoten kopen, biedt CHL elke producent een formeel contract aan voor een gegarandeerde afzet. De mogelijkheid om met CHL te werken is werkelijk uniek voor een grote meerderheid van de respondenten: ruim 86% zou erg moeilijk een realistisch alternatief voor CHL kunnen vinden.

CHL zet zich ook duidelijk in voor een duurzame en eerlijke waardeketen. Enerzijds garandeert het contract van CHL aan elke producent een vaste prijs die gemiddeld 50% hoger ligt dan de marktprijs. Anderzijds ijvert CHL ervoor om de telers toegang te geven tot fairtrade- en biocertificering, die het bedrijf ook volledig bekostigt. Zo krijgen de telers recht op meer premies, waardoor hun inkomen aanzienlijk verhoogt. CHL is erin geslaagd om een opmerkelijke cultuur van verantwoorde productie op te zetten bij de telers, en 95% van hen richt zich sinds de samenwerking met CHL ook meer op de kwaliteit dan op de kwantiteit van hun kokosnoten, met positieve gevolgen voor de winst voor 96% van hen.

De inzet van CHL voor de telers gaat zelfs nog verder: in het kader van een holistische aanpak biedt CHL een geïntegreerd dienstenpakket aan, dat zich uitstrekt over de hele productieketen. Om te beginnen doet het bedrijf aan prefinanciering en voorziet het de telers van zaailingen om hun productie op te starten. CHL beschikt over eigen plukkers die voldoende gerijpte kokosnoten selecteren en direct naar de verwerkingsfabriek transporteren. Dankzij deze dienst hoeven oudere producenten, die zelf niet meer in staat zijn om in bomen te klimmen, geen plukkers in te huren. CHL maakt de landbouw dus rendabel: de producenten die al met CHL werken hebben 12% meer kans om winst te maken dan zij die in 2020 zullen toetreden. Voor bijna twee derde van de producenten zou het onmogelijk zijn om winst te maken zonder CHL, terwijl voor 96% van hen de winst uit hun landbouwactiviteit is toegenomen sinds ze met CHL samenwerken. Dankzij dit extra inkomen zien zij hun toekomst en die van hun kinderen

positiever tegemoet, want een meerderheid van hen investeert dit geld in het onderwijs van hun kinderen.

CHL helpt ook rechtstreeks om de producenten minder onderhevig te maken aan de klimaatverandering en stelt hen beter in staat om externe schokken (droogte, insectenplagen, enz.) op te vangen. Eerst en vooral kunnen zij, dankzij de hogere opbrengst uit hun kokosnoten, investeren in nieuwe gewassen om hun inkomsten te diversifiëren. Bijna een kwart van hen doet dat al. Bovendien biedt CHL opleidingen aan om klimaatrisico's (zoals waterschaarste) beter te beheersen en de productieopbrengst te optimaliseren, zodat de producenten beter in staat zijn om schokken van buitenaf hetzij te voorkomen, hetzij het hoofd te bieden. Producenten die al zo'n schok hebben meegemaakt, geven dan ook 30% vaker aan dat hun landbouwactiviteit zonder CHL niet rendabel zou zijn.

In 2017 speelde **Alterfin** een pioniersrol met de lening aan CHL, die op dat moment slechts met 700 producenten samenwerkte en niet over andere financieringsmogelijkheden beschikte. **Alterfin** geloofde niet alleen in de sociale missie van CHL, maar ook in de financiële haalbaarheid van dit project, dat hoop geeft aan kleinschalige landbouwers in een regio waar de bodem niet erg vruchtbaar is en alternatieven schaars zijn.

Bovendien vervulde **Alterfin** een belangrijke rol als katalysator, want ons engagement vergrootte de geloofwaardigheid en betrouwbaarheid van CHL ten aanzien van andere kredietverstrekkers. Maar ook na het aantrekken van andere kredietverstrekkers stelt CHL de snelle eenmalige uitbetaling van **Alterfin** op prijs, want zo kunnen ze de kokosnoten op het juiste moment van de telers kopen en voorkomen dat zij uit geldgebrek hun kokosnoten tegen een lagere prijs verkopen aan tussenhandelaren. Dit zorgt voor een opwaartse spiraal, waarbij elke betrokken partij essentiële ondersteuning biedt aan schakels verderop in de keten. Sinds de toekenning van de eerste financiering zijn onze verdere stappen bepaald door onze wens om met onze middelen – en uiteraard met het vertrouwen van onze vennoten – bij te dragen aan de ontwikkeling van een heel spectrum aan acties die duidelijk vruchten afwerpen.

## FURUZ: EEN TADZJIEKSE MFI DIE MOGELIJKHEDEN CREËERT VOOR KLEINE KWETSBARE BOEREN

Furuz is een Tadzjiekse microfinancieringsinstelling (MFI) die meer dan 3.500 micro-ondernemers ondersteunt



<sup>1</sup>Waarvan er 50 zullen toetreden tot CHL in 2020



op het platteland in het westen van Tadzjikistan. Meer dan de helft van het bruto binnenlands product van Tadzjikistan is afkomstig van geldtransfers van kwetsbare emigranten, die vaak met onstabiele tijdelijke contracten werken. Door zich te richten op micro-ondernemers met beperkte toegang tot financiële diensten helpt Furuz lokale welvaart te creëren en zo deze regio's met beperkte mogelijkheden meer zuurstof te geven.

In Tadzjikistan leent gemiddeld slechts een kwart van de bevolking per jaar bij een financiële instelling<sup>2</sup>. Dat cijfer ligt ver onder het regionale gemiddelde: in de buurlanden leent meer dan een derde van de Afghanen en Kirgiezen, en meer dan de helft van alle Turkmene. De toegang tot financiële diensten is een groot probleem voor de meeste Tadzjiken, en met name voor kleinschalige landbouwers die geen onderpand hebben. Om in deze kritieke behoefte te voorzien, is bijna een derde van de portefeuille van Furuz gewijd aan de financiering van landbouw en veeteelt.

Om de impact van Furuz op de plaatselijke landbouw na te gaan, heeft **Alterfin** een enquête afgenomen bij bijna 300 producenten die het afgelopen seizoen door Furuz werden gefinancierd. De instelling verricht baanbrekend werk inzake financiële inclusie door zich specifiek te richten op bevolkingsgroepen die de financiële sector

links laat liggen. Concreet heeft zo goed als geen van deze producenten een lening bij een andere instelling, en voor meer dan de helft van de landbouwers in het klantenbestand van Furuz is dit de eerste instelling waar ze ooit bij hebben kunnen lenen.

De focus op financiële inclusie, met aangepaste producten die voldoen aan de behoeften van kleinschalige landbouwers, zorgt voor een opwaartse spiraal die leidt tot betere levensomstandigheden. Met het geleende bedrag kopen de producenten vooral zaden en meststoffen om te kunnen beginnen met de teelt. Dankzij hun lening kunnen ze meer inkopen, zodat hun productie groot genoeg is om winst te beginnen maken en zo uit de armoede te geraken. Voor 35% van de producenten zou de landbouw niet rendabel zijn zonder Furuz, en stuk voor stuk hebben ze hun winst kunnen verhogen (met een gemiddelde stijging van meer dan een derde).

Deze positieve impact heeft ook een sneeuwbaaleffect: door de landbouw rendabeler te maken voor deze producenten, maakt Furuz hen minder vatbaar voor externe schokken zoals droogtes, klimaatschommelingen en insectenplagen die de oogst aantasten, en de volatiliteit van de marktprijzen. Meer



## ALTERFIN MAXIMALISEERT HAAR IMPACT

Door samen te werken met Furuz, zet Alterfin een sneeuwbaaleffect in werking bij de partner en de eindbegunstigden.



dan 90% van de landbouwers in het klantenbestand van Furuz heeft het afgelopen jaar zo'n schok meegemaakt, waardoor hun jaarinkomsten met bijna 20% daalden. De verhoging van hun inkomsten dankzij de financiering van Furuz stelt hen in staat om dit verlies te compenseren en zo te voorkomen dat ze terugvallen in grotere armoede.

Met de geleende som koopt 40% van de begunstigden vee, dat ze kunnen doorverkopen indien nodig, en meer dan een derde gebruikt het als financiële buffer. Meer dan de helft van de landbouwers die door externe schokken worden getroffen, zullen deze buffer aanspreken om plotse moeilijkheden het hoofd te kunnen bieden. Tot slot tekent meer dan een derde van de landbouwers in geval van hogere behoeften in op een nieuwe noodlening bij Furuz om zich voor te bereiden op de volgende oogst.

In 2018, toen Tadzjikistan geconfronteerd werd met economische instabiliteit, die investeerders terughoudender maakte, vond Furuz geen enkele bron

van financiering voor zijn activiteiten tegen haalbare voorwaarden. Overtuigd van de sociale missie van deze instelling en haar impact op de Tadzjiekse micro-ondernemers op het platteland, besloot **Alterfin** om Furuz te steunen, ondanks de moeilijke lokale context. De toegekende lening werd zelfs in recordtijd uitbetaald om tegemoet te komen aan de dringende behoefte van Furuz aan liquide middelen om de continuïteit van de werking te kunnen garanderen.

Hierbij dient ook te worden opgemerkt dat het partnerschap met **Alterfin** de zichtbaarheid en geloofwaardigheid van Furuz in de ogen van andere internationale kredietverstrekkers heeft vergroot. Ook zij gingen financiële steun bieden, en zelfs tegen dezelfde voorwaarden als die van **Alterfin**, gunstiger dan zowel het lokale als het internationale aanbod. Met deze extra middelen kan Furuz steeds meer kleine landbouwers in Tadzjikistan ondersteunen en hun zelfs een lagere interestvoet aanbieden.

<sup>2</sup>Bron : World Bank Indicator (2014)



# 9. FINANCIËLE PRESTATIE

## BALANS

Op 31 december 2019 bedroeg het balanstotaal van **Alterfin** 134,4 miljoen euro, een stijging van 13% in vergelijking met het jaar voordien.

Bij de passiva blijft het onderschreven kapitaal de voornaamste financieringsbron van onze activiteiten. Dat bedroeg op 31 december 2019 meer dan 64,5 miljoen euro, wat 4% meer is dan het jaar daarvoor.

Het kapitaal wordt aangetrokken in euro, maar het merendeel van onze partners heeft nood aan financiering in dollar of in de lokale munteenheid maar afgedekt in dollar. Om die reden wordt een groot deel van het kapitaal bij banken belegd. Deze beleggingen en beschikbare middelen worden vervolgens gebruikt als borg om bij de banken kredieten in dollar te verkrijgen. Met die kredieten kan **Alterfin** financieringen aanbieden in dollar (of in de lokale munteenheid) en tegelijk het wisselrisico tussen de euro en de dollar op de balans afdekken.

Naast de schuldenlast in dollar heeft **Alterfin** ook kredietlijnen in euro afgesloten om de seizoensgebonden groei van de portefeuille, vooral tegen het einde van het jaar, te kunnen financieren. Dit tweesparenbeleid verklaart de stijging van de schulden (+23% in vergelijking met 2018), die aansluit bij de groei van de investeringsportefeuille.

De reserve voor algemene risico's is in 2019 met 80% gestegen tot 1,7 miljoen euro. Die stijging is het gevolg van de beslissing van de Algemene Vergadering om niet het volledige resultaat over 2018 als dividend uit te betalen ten einde de eigen middelen op peil te brengen en een deel van de wettelijke reserve over te dragen naar de reserve voor algemene risico's.

Er werd een belastingvrije reserve aangelegd naar aanleiding van een investering in de productie van een filmdocumentaire over duurzame familiale landbouw. Bovendien geniet de investering van het taxsheltersysteem, waardoor **Alterfin** haar belastbare grondslag kan verlagen.

Wat de activa betreft, bestaan de materiële vaste activa voornamelijk uit goederen die in de plaats van achterstallige kredieten verkregen zijn. Deze vaste activa zijn lichtjes gedaald door de verkoop van een deel van de eigendommen in Honduras. De andere goederen zitten nog altijd in de verkoopprocedure.

De netto investeringsportefeuille van **Alterfin** (uitgezonderd de fondsen die **Alterfin** voor derden beheert) is opgesplitst in financieringen in de vorm van kredieten en in financiële vaste activa, meer bepaald participaties in het kapitaal van partnerinstellingen. Meer uitleg over de evolutie en de inhoud van onze portefeuille vindt u op pagina 18-30.



Balans in euro vóór toewijzing van het resultaat		2018	2019	Evolutie 2018-2019
<b>ACTIVE</b>	<b>Vaste activa</b>	<b>3.431.787</b>	<b>3.230.165</b>	<b>-6%</b>
	Immateriële vaste activa	10.214	75.978	644%
	Materiële vaste activa	774.940	727.220	-6%
	Financiële vaste activa	2.646.634	2.426.966	-8%
	<b>Vlottende activa</b>	<b>113.797.921</b>	<b>129.065.706</b>	<b>13%</b>
	Netto kredietportefeuille	58.585.169	70.432.676	20%
	Geldbeleggingen en liquide middelen	54.594.737	58.082.195	6%
	Overige vorderingen	618.016	550.835	-11%
	<b>Overgangsrekeningen (te ontvangen interesten)</b>	<b>1.824.931</b>	<b>2.071.439</b>	<b>14%</b>
<b>TOTAAL DER ACTIVA</b>		<b>119.054.639</b>	<b>134.367.310</b>	<b>13%</b>
<b>PASSIVA</b>	<b>Eigen vermogen</b>	<b>64.448.406</b>	<b>66.978.836</b>	<b>4%</b>
	Geplaatst kapitaal	62.172.750	64.529.875	4%
	Wettelijke reserve	348.425	10.000	-97%
	Belastingvrije reserve	-	124.600	
	Reserve voor algemene risico's	916.860	1.653.875	80%
	Overgedragen resultaat	-	-	
	Resultaat van het boekjaar	1.010.371	660.486	-35%
	<b>Schulden</b>	<b>54.228.379</b>	<b>66.713.705</b>	<b>23%</b>
	Schulden op meer dan 1 jaar	9.304.119	9.508.155	2%
	Schulden op minder dan 1 jaar	43.861.021	56.094.772	28%
Overige schulden	1.063.238	1.110.778	4%	
	<b>Overgangsrekeningen (te betalen interesten)</b>	<b>377.855</b>	<b>674.768</b>	<b>79%</b>
<b>TOTAAL DER PASSIVA</b>		<b>119.054.639</b>	<b>134.367.310</b>	<b>13%</b>





## RESULTATENREKENING

In 2019 blijven de interesten en commissies die **Alterfin** ontvangt voor financieringen aan partners de belangrijkste inkomstenbron. Op 31 december 2019 bedroegen die 5,3 miljoen euro, 23% meer dan in 2018. Deze stijging is voornamelijk te verklaren door de groei van de portefeuille, aangezien de rentetarieven op de toegekende kredieten aan onze partners stabiel bleven.

Ondanks een stijging van het volume van de beleggingen in euro (die als borg dienen om dollars te ontlenen) zijn de inkomsten uit deze beleggingen gedaald in vergelijking met 2018 (-2%). Die daling is toe te schrijven aan de daling van het gemiddelde rendement van de beleggingen in een context van extreem lage rentetarieven.

De toename van de schulden, nodig om de groei van de USD portefeuille te financieren, en de aanzienlijke stijging van de rentetarieven in dollar hebben de financiële lasten dit jaar flink doen toenemen. In vergelijking met vorig jaar zijn die met 43% gestegen. Het relatieve aandeel van deze lasten, uitgedrukt als percentage van de omvang van de investeringsportefeuille, steeg van 2,95% in 2018 naar 3,44% dit jaar.

De werkingskosten bedroegen 2,5 miljoen euro, ofwel 11% meer dan in 2018, onder meer door de uitbreiding van het team. Deze kosten, uitgedrukt als percentage van de investeringsportefeuille, dalen van 4,19% in

2018 naar 3,61% wat op zich wijst op een toegenomen efficiëntie van onze organisatie.

58% van de waardeverminderingen in 2019 heeft betrekking op partners uit de sector van de **duurzame landbouw**. Meer informatie over de kwaliteit van onze portefeuille en de kredieten die in waarde werden verminderd, vindt u op pagina 30.

Het bedrag van terugname van voorheen geboekte waardeverminderingen is lager dan verwacht en weerspiegelt geenszins de recuperatie-inspanningen die nog altijd aan de gang zijn en waarvoor extra tijd zal nodig zijn om tot concreet resultaat te leiden. De procedures kunnen namelijk enorm traag en bureaucratisch zijn in de landen waar we actief zijn.

Het negatieve wisselresultaat is toe te schrijven aan een investering in het kapitaal van een **microfinancieringsinstelling** in Nicaragua. De kredietportefeuille is nog altijd volledig ingedekt tegen het wisselrisico. Volgens de waarderingsregels wordt het wisselresultaat afgetrokken van de reserve voor algemene risico's.

De toewijzing aan de belastingvrije reserve stemt overeen met een fictieve last gekoppeld aan een investering die van het taxsheltersysteem geniet (zie hoger). Met deze last kan niet alleen de productie van een documentaire worden gesteund om het grote publiek meer inzicht te geven in de uitdagingen van duurzame familiale landbouw, maar kan ook de belastbare grondslag en bijgevolg de verschuldigde belasting voor het boekjaar 2019 worden verlaagd.

### EVOLUTIE VAN INKOMSTEN & KOSTEN: 2017 - 2019

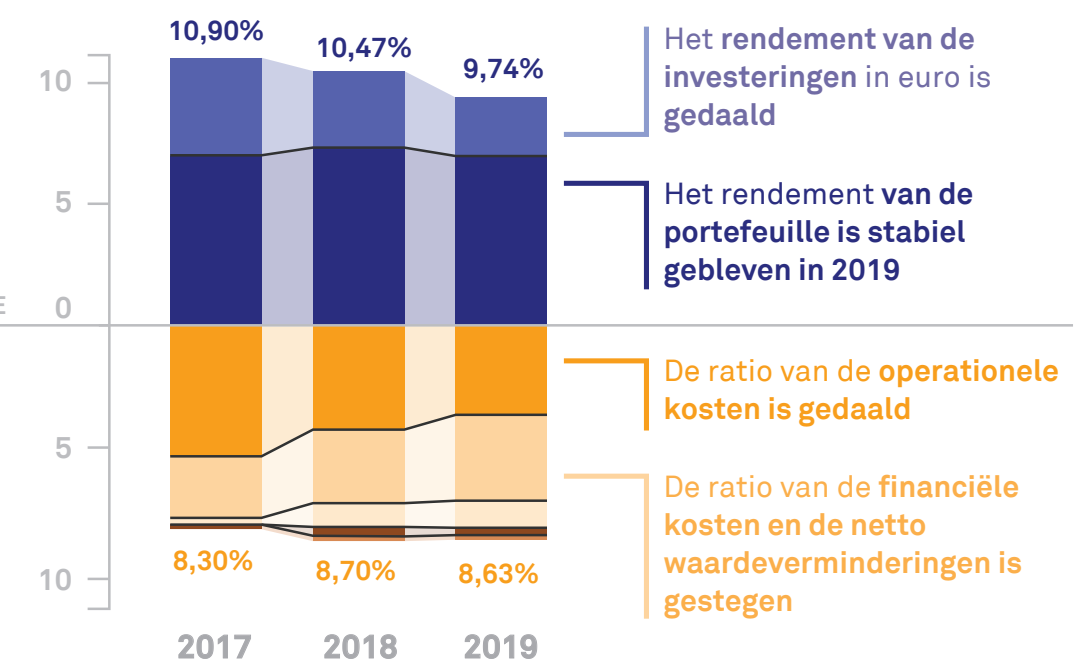
#### INKOMSTEN:

- Andere inkomsten
- Inkomsten van de portefeuille

% VAN DE GEMIDDELDE PORTEFEUILLE

#### KOSTEN:

- Operationele kosten
- Financiële kosten
- Netto waardeverminderingen
- Andere uitgaven
- Belastingen





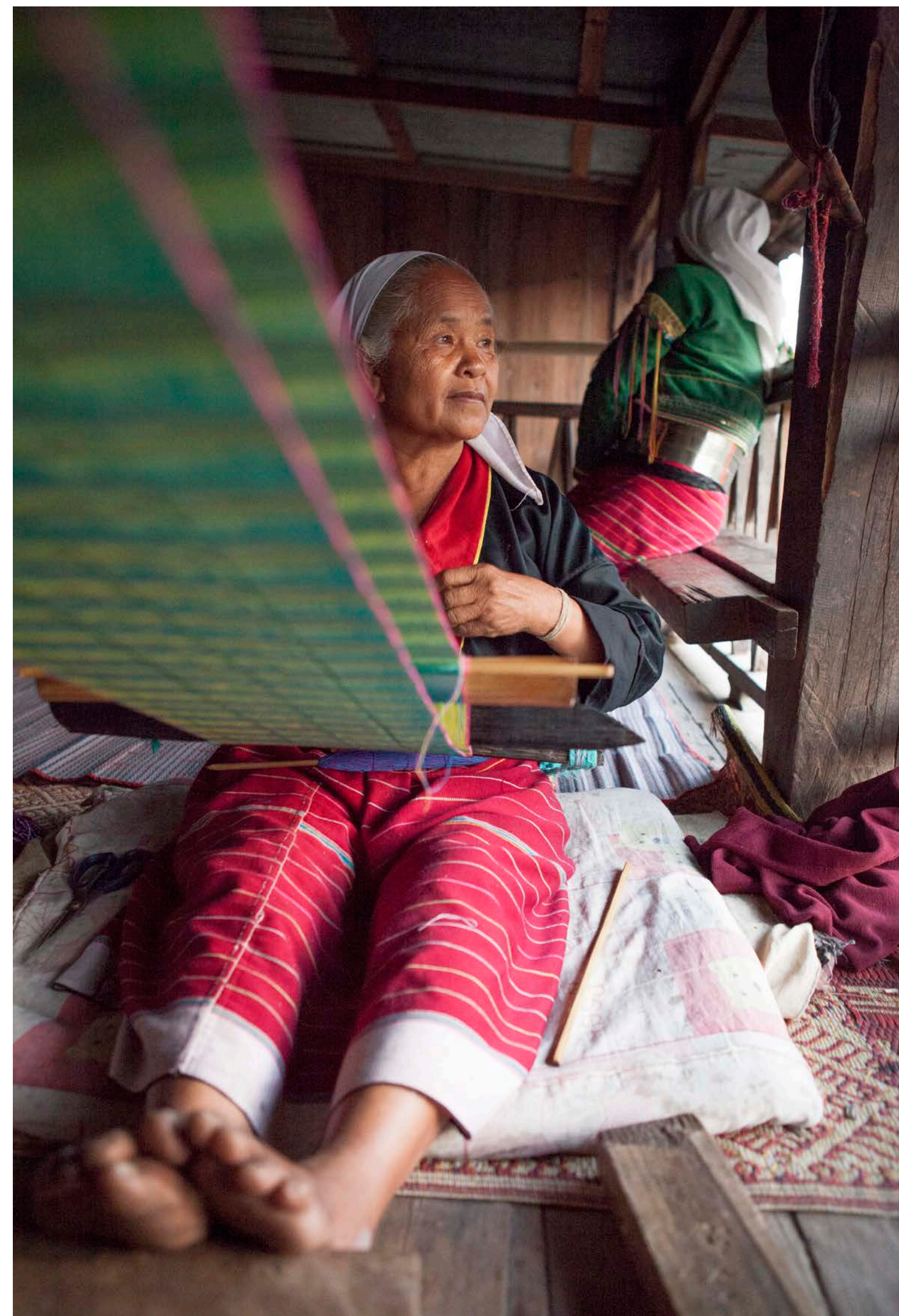
De analyse van de financiële prestaties van **Alterfin** is meer relevant vóór aftrek van deze fictieve last.

**Alterfin** sluit het jaar dus af met een positief jaarresultaat van 785.086 euro. De stijging van de

financiële kosten, de daling van de rendementen van onze beleggingen in euro en het niveau van de netto waardeverminderingen hebben dit jaar de stijging van de inkomsten uit de portefeuille en de verbeterde efficiëntie van de activiteiten deels geneutraliseerd.

Resultatenrekening in euro	2018	2019	Evolutie 2018-2019
Inkomsten uit de portefeuille van Alterfin	4.288.873	5.296.715	23%
Inkomsten uit het beheer van portefeuilles van derden	407.773	347.884	-15%
Andere commissies	8.530	13.102	54%
Inkomsten uit beleggingen in euro	1.178.352	1.156.938	-2%
<b>Financiële en operationele inkomsten</b>	<b>5.883.529</b>	<b>6.814.639</b>	<b>16%</b>
Financiële lasten	-1.689.263	-2.411.374	43%
<b>Financiële marge</b>	<b>4.194.266</b>	<b>4.403.264</b>	<b>5%</b>
<b>Operationele kosten</b>	<b>-2.287.152</b>	<b>-2.529.202</b>	<b>11%</b>
- Personeel	-1.662.219	-1.854.266	12%
- Bureau en marketing	-277.979	-365.202	31%
- Diensten	-39.454	-86.411	119%
- Kosten voor de opvolging van de portefeuille	-114.232	-98.951	-13%
- Kosten voor de recuperatie van achterstallige kredieten	-193.269	-124.372	-36%
<b>Bruto operationele marge</b>	<b>1.907.114</b>	<b>1.874.062</b>	<b>-2%</b>
Waardeverminderingen op kredieten S:T	-835.036	-811.046	-3%
Terugname waardevermindering op kredieten	269.849	46.836	-83%
Verzekering landenrisico en commissie Alterfin Garantiefonds	-107.586	-53.847	-50%
<b>Netto operationele marge</b>	<b>1.234.341</b>	<b>1.056.005</b>	<b>-14%</b>
Wisselkoersresultaat	103.715	-140.422	
Uitzonderlijk resultaat	-128.718	-24	
Belastingen	-198.967	-130.473	
<b>Jaarresultaat</b>	<b>1.010.371</b>	<b>785.086</b>	<b>-22%</b>
Toewijzing van de belastingvrije reserve (tax shelter)		-124.600	
<b>Te bestemmen winst</b>	<b>1.010.371</b>	<b>660.486</b>	<b>-35%</b>

\*Resultaten voor de goedkeuring door de Gewone Algemene Vergadering van 2020. Deze cijfers kunnen dus worden gewijzigd. De definitieve resultaten worden op de website van de Nationale Bank van België gepubliceerd.





# 10. VOORUITZICHTEN

In het jaarverslag van 2018 verwezen we naar de Belgische wapenspreuk 'Eendracht maakt macht' en naar het Afrikaanse spreekwoord 'Alleen gaan we sneller, samengeraken we verder', en we laten ons nog altijd leiden door deze wijsheid in onze aanpak. In 2020 zullen we een aantal innoverende initiatieven uitvoeren, waaronder de financieringsakkoorden die we in het voorwoord al hebben aangekaart en waarover we in 2019 hebben onderhandeld. Deze initiatieven zijn het resultaat van een werk van lange adem met verschillende partners wereldwijd. Zo zal **Alterfin** beter gewapend zijn in haar missie om duurzame ontwikkeling te bevorderen in een algemeen klimaat van toenemende risico's.

## ENGAGEMENT VOOR DUURZAME LANDBOUW

De werking van **Alterfin** is gericht op kleine producenten, die het grootste slachtoffer van de klimaatopwarming vormen. In 2020 verbindt **Alterfin** zich ertoe om minstens 50% van haar uitbetalingen toe te kennen aan kleine producenten, kleinschalige landbouwondernemingen georganiseerd in coöperaties, en kleine en middelgrote landbouwbedrijven die focussen op biologische, non-intensieve en familiale landbouw met fairtradecertificaat.

Daarvoor kunnen we steunen op meer dan 25 jaar ervaring en een sterk netwerk van partners bestaande uit ontwikkelingsbureaus, niet-gouvernementele organisaties (ngo's) en andere impactbeleggers met dezelfde missie als **Alterfin**. Tot deze laatste categorie behoren ook de andere elf leden van de 'Council for Smallholder Agriculture Finance' (CSAF). **Alterfin** is medeoprichter van de CSAF<sup>1</sup> en lid van het directiecomité. In 2020 wordt een ambitieus programma opgestart, dat de naam 'Aceli Africa' krijgt. Het doel van dit programma is om de inspanningen van organisaties als **Alterfin** ten voordele van de 'Missing Middle'<sup>2</sup> te steunen. Met Aceli Africa zullen we dus meer leningen kunnen toekennen aan kleine partners in Oost-Afrika, doordat een deel van ons risico gedekt zal zijn en de werkingskosten deels gefinancierd zullen worden.

In 2020 krijgt **Alterfin** tevens financiële steun van de Belgische Investeringsmaatschappij voor Ontwikkelingslanden (BIO) en het Europees fonds AGRIFI<sup>3</sup>. Samen zullen zij **Alterfin** zes miljoen euro voor langetermijnfinanciering in dollar verstrekken voor onze activiteiten ten behoeve van de **duurzame landbouw** in Afrika, Azië en Latijns-Amerika. Deze financiering zal ook gepaard gaan met de terbeschikkingstelling van een fonds voor technische bijstand, een primeur voor **Alterfin**.

## ENGAGEMENT OM EEN KATALYSATOR TE ZIJN

We verbinden ons er eveneens toe om onze aanvullende waarde duidelijk te maken door de financiering van rurale **microfinancieringsinstellingen**<sup>4</sup> die onvoldoende steun krijgen van de grote spelers op de microfinancieringsmarkt. Daarom hebben we een financieringsakkoord gesloten met de Europese Investeringsbank (EIB)<sup>5</sup>. De EIB stelt **Alterfin** een financiering van zes miljoen euro ter beschikking voor de toekenning van leningen in de lokale munteenheid aan **microfinancieringsorganisaties** in Afrika. Voor het eerst kan **Alterfin** organisaties in West-Afrika rechtstreeks financieren, en bovendien in de lokale munteenheid, de CFA-frank. Onder dit akkoord valt ook Oost-Afrika.

**Alterfin** vervult een sterke rol van katalysator in onze landbouwfinancieringen. In 2020 zal **Alterfin** deze rol toelichten aan de hand van de eerste resultaten van enquêtes, studies en andere onderzoeken die werden uitgevoerd in het kader van ons nieuwe programma

<sup>1</sup> <https://csaf.org/>

<sup>2</sup> De 'Missing Middle' bestaat uit landbouwondernemingen met behoeften die te groot zijn om te kunnen worden gedekt door microfinancieringsinstellingen maar die te klein zijn om de interesse van banken te wekken.

<sup>3</sup> <https://www.bio-invest.be/> en <https://www.agrifi.eu/>

<sup>4</sup> Tier II- en Tier III-instellingen

<sup>5</sup> <https://www.eib.org/fr/index.htm>

rond maatschappelijke en milieu-impact. De Gewone Algemene Vergadering van 2020 is hierbij een mooie gelegenheid voor een eerste presentatie, maar ons marketing- en communicatieteam zal daarnaast ook het hele jaar door partners onder de aandacht brengen, voor wie **Alterfin** een cruciale rol heeft vervuld.

## EEN VERANTWOORDELIJK ENGAGEMENT

Door medewerkers aan te werven in de landen waar we actief zijn, is het aantal vliegtuigreizen

van en naar partnerlanden flink verminderd. Hierdoor daalde onze jaarlijkse CO<sub>2</sub>-uitstoot per voltijds equivalent van zestien ton in 2016 naar minder dan tien ton in 2019. In 2020 zal **Alterfin** de lokale teams verder versterken en wil zij haar CO<sub>2</sub>-uitstoot onder de grens van tien ton houden.

In België vernieuwt **Alterfin** haar BCorp-statuuut en zet zij haar inspanningen ten aanzien van Belgische bedrijven voort om de Belgische BCorp-beweging op gang te brengen, opdat ook andere Belgische bedrijven deze normen inzake maatschappelijke, financiële en ecologische verantwoordelijkheid en duurzaamheid zouden volgen.





